

МІНІСТЕРСТВО ОСВІТИ І НАУКИ УКРАЇНИ  
Київський національний університет будівництва і архітектури

# **САДИБА – ДИТЯЧИЙ БУДИНОК СІМЕЙНОГО ТИПУ**

Методичні вказівки  
до виконання курсового проекту для студентів V курсу спеціальності  
7.06010201 «Архітектура будівель і споруд»

КИЇВ 2010

УДК 725.578

ББК 74.24

С14

Укладачі: А.О. Ахаїмова, кандидат архітектури, доцент

Г.В. Кузьміна, кандидат архітектури, доцент

Рецензент В.Г. Чернявський, кандидат архітектури, доцент

Відповідальний за випуск В.З. Ткаленко, кандидат архітектури,  
доцент

*Затверджено на засіданні кафедри архітектурного  
проектування цивільних будівель і споруд, протокол № 2  
від 1 вересня 2010 року.*

**Садиба** – дитячий будинок сімейного типу: методичні вказівки  
С14 до виконання курсового проекту / уклад.: А.О. Ахаїмова,  
Г.В. Кузьміна. – К.: КНУБА, 2010. – 28 с.

Розглянуто основні архітектурно-планувальні вимоги до проектування садиби – дитячого будинку сімейного типу. Надані рекомендації щодо особливостей створення архітектурного ансамблю житлових та господарських споруд. Наведено склад та площі приміщень будівель і споруд, приклади рішень.

Призначено для студентів п'ятого курсу спеціальності 7.06010201 «Архітектура будівель і споруд» для практичного використання під час виконання курсової роботи «Садиба – дитячий будинок сімейного типу».

## ЗАГАЛЬНІ ПОЛОЖЕННЯ

Дитячі будинки сімейного типу все частіше стають пріоритетними закладами виховання в Україні дітей-сиріт та дітей, позбавлених батьківського піклування. Відтворення затишного сімейного проживання у таких закладах благотворно впливає на формування дитячої особистості, позитивних норм суспільного життя, доброти та відповідальності за власні вчинки. Сучасний дитячий будинок є не лише місцем проживання самотніх дітей. Це – база, де вихованці набувають життєвого досвіду, трудових навичок, пізнають сімейні відносини, тобто живуть, працюють, навчаються та відпочивають.

У державному класифікаторі будівель та споруд цей тип закладів розташований в розділі № 113 «Гуртожитки» під номером 1130.5 «Будинки дитини та сирітські будинки».

У сучасній практиці проектування та експлуатації дитячих будинків сімейного типу існує два основних типа – міський та заміський. Міський дитячий будинок сімейного типу – це зазвичай багатокімнатна квартира або декілька зблокованих квартир, які розташовуються у перших поверхах житлових будинків. Архітектурно-планувальна структура такого об'єкту формується під впливом вже існуючої просторової організації як будинку, так і житлового району.

Дане методичне видання присвячене більш складному та, водночас, цікавому типу закладів – дитячому будинку-садибі сімейного типу.

Розробка курсового проекту заміського дитячого будинку сімейного типу дозволить студентам ознайомитися з принципами та прийомами формування житлових чарунок, розібратися з функціонально-планувальною організацією всіх будівель і споруд, вирішити складні задачі організації генерального плану та проектування ансамблю будівель і споруд, вивчити нормативні вимоги до проектування об'єктів сільськогосподарського призначення.

Ці вказівки призначені для методичного забезпечення курсового проектування студентів V курсу архітектурних факультетів спеціальності 7.06010201 «Архітектура будівель і споруд». Крім загальних вимог щодо організації роботи над курсовим проектом, в цій роботі наведена інформація про склад основних груп приміщень об'єкту, схеми функціонально-планувальних зв'язків між елементами закладу, приклади архітектурно-планувальних рішень елементів житла для багатодітних сімей та господарських споруд, рекомендації щодо організації генерального плану.

## ЗАВДАННЯ НА ПРОЕКТУВАННЯ

### **1. Містобудівна ситуація, площа приміщень.**

Заміський дитячий будинок сімейного типу розташовується в сільських населених пунктах або в зелених зонах та передмістях малих та крупних міст, в яких поблизу функціонують магазини, дитячий садок, загальноосвітня школа, дитяча лікарня (для відвідування цих закладів вихованцями дитячого будинку). Конкретне місцезнаходження і умови розміщення об'єкту уточнюються керівником проекту при видачі завдання (залежно від обраного варіанту). Склад та площі об'єктів наведені у відповідних підрозділах.

### **2. Основні вимоги до архітектурно-планувального рішення.**

Архітектурно-планувальна організація такого закладу повинна відповідати своєму призначенню та специфіці проживання та виховання дітей-сиріт. Мають бути створені оптимальні комфортні житлово-побутові умови, а також передбачена можливість навчання, дозвілля, праці, фізичного та духовного розвитку.

Основні композиційні схеми формування дитячого будинку-садиби з господарськими спорудами – централізовані, блоковані, павільйонні або комбіновані. Взаємозв'язки між групами приміщень та елементами прилеглої ділянки мають бути доцільними та зручними. Особлива увага повинна бути приділена розподілу житлової та господарської (зони утримання худоби та компостна яма) частин садиби.

Об'ємно-просторове та архітектурно-планувальне рішення будинку-садиби повинні створювати зручний, безпечний та гармонійний ансамбль будівель і споруд на заданій території.

До складу проекту не входять площі пасовищ для крупної рогатої худоби.

### **3. Конструктивні рішення.**

Конструктивні рішення будівель і споруд, що проектуються, приймаються згідно обраної автором об'ємно-просторової організації та творчого задуму. Пріоритетним стає раціональний та економічний підхід до проектування закладів соціального захисту та реабілітації. Конструктивна схема дахів допускається як скатна, так і плоска.

### **4. Інженерне та технологічне устаткування.**

Теплопостачання можливо від зовнішніх джерел або від власного автономного котла (в такому разі передбачити окрему котельню згідно існуючих норм у будівництві житла). Гаряче та холодне водопостачання – також за двома варіантами комплектації – централізованої або автономної. Інженерне рішення каналізаційних мереж – централізовані. Електрифікація, газифікація, теле- радіокомунікація об'єкту –

централізована. Крім цього, заохочується використання в проєкті сучасних технологій енергозбереження в житлі та сільському господарстві.

#### **5. Об'єм та склад курсового проєкту.**

Ситуаційний план (1:1000).

Генеральний план ділянки (1:500, 1:200).

Плани поверхів будинку (1:50, 1:100).

Фасади будинку (1:50, 1:100).

Архітектурно-конструктивні розрізи будинку (1:50, 1:100).

Тривимірне зображення садиби та макет.

Плани господарських споруд (1:50, 1:100).

Фасади господарських споруд (1:50, 1:100).

### **МЕТОДИЧНІ РЕКОМЕНДАЦІЇ З ПРОЕКТУВАННЯ**

#### ***ГЕНЕРАЛЬНИЙ ПЛАН***

Перший етап роботи над курсовим проєктом починається з аналізу вихідної містобудівної ситуації. Вивчаються топографічні особливості місцевості, природно – кліматичні умови, орієнтація сторін світу, наявність основних транспортних магістралей та вулиць, розташування найближчої забудови та її характер. Найкраща орієнтація будівель і споруд на ділянці – від північно-західної до північно-східної. У процесі проєктування житлового будинку-садиби перевага надається раціональному розподілу земель, тобто грамотному співвідношенню зон забудови та відкритої землі. Архітектор має вирішити основні задачі:

- максимальне використання землі для ведення господарства;
- створення комфортних умов проживання господарів;
- створення ансамблевої архітектурно-ландшафтної композиції.

Житловий будинок-садиба призначений для постійного проживання та ведення присадибного господарства для сімейних потреб. Це – житлово-господарський комплекс, який включає три основні зони: житлову, садово-городню та господарську.

Площа ділянки приймається 2400 м<sup>2</sup> (24 сотки, 40х60 м). Відступ будівлі від червоної лінії забудови не менше 6 м.

Генеральний план садиби – дитячого житлового будинку – повинен включати такі основні зони:

- **ЖИТЛОВУ:**
  - зону забудови житловим будинком – 180-200 м<sup>2</sup> (при двоповерховому об'ємі);
  - зону відпочинку – 12х12 м (144 м<sup>2</sup>);

- спортивну зону (майданчик для рухливих ігор) – 24x15 м (360 м<sup>2</sup>);
- *САДОВО-ГОРОДНЮ*:
- зону саду та городу – 800-1000 м<sup>2</sup> (8-10 соток);
- зона теплиці – 24 м<sup>2</sup>;
- *ГОСПОДАРСЬКУ*:
- зону забудови господарськими спорудами (корівник, конюшня, курятник, майстерня, овочесховище, господарські споруди та баня (за бажанням)) – 560-600 м<sup>2</sup>;
- зону господарського подвір'я (для ремонтних, слюсарних, теслярських та загальногосподарських робіт) – 12x12 м, 10x15 м (144-150 м<sup>2</sup>).

Крім цього, ділянка житлового будинку повинна включати відкриту автостоянку 5x5.5 м (або гараж 6x6 м) на 2 автомобіля.

На присадибній ділянці необхідно організувати зручні зв'язки між житловим будинком та господарськими спорудами. Житловий будинок має бути розміщений з відступом від червоної лінії магістральних шляхів та селищних вулиць – не менше 6 м, житлових вулиць – не менше 3 м. Розміщення господарських будівель у містах та селищах по лінії забудови не допускається (виключаючи гаражі). Відстань від господарських споруд до червоної лінії повинна бути не менше 5 м. Їх слід розміщувати на господарському майданчику в глибині ділянки. Відстань від стін будинків з вікнами, що виходять із житлових кімнат, кухонь, веранд та головних входів у будинок до господарських будівель (без утримання худоби та птахів) має бути не менше 7 м за містобудівними вимогами.

Санітарно-захисні розриви між житловим будинком та сараями для худоби слід розраховувати:

- для господарської споруди площею до 50 м<sup>2</sup> – 12 м;
- для господарської споруди площею 51-100 м<sup>2</sup> – 25 м.

Господарські приміщення для худоби та птахів площею до 50 м<sup>2</sup> допускається прибудовувати до одноквартирних житлових будинків за умов ізоляції їх від житлових кімнат та кухонь не менше ніж трьома підсобними приміщеннями. При цьому, відстань від входу до садового будинку до окремого ізольованого входу в хлів для худоби не повинна бути меншою за 7 м.

До межі сусідньої ділянки за санітарно-захисними нормами повинно бути не менше: від житлового будинку – 3 м, від споруд щодо утримання худоби та птахів – 4 м, від інших будівель (баня, гараж) – 1 м, від стовбурів великих дерев – 4 м, чагарників – 1 м.

Відстань від житлового будинку до бані – не менше 8 м.

## **ФУНКЦІОНАЛЬНО-ПЛАНУВАЛЬНА СТРУКТУРА ЖИТЛОВОГО БУДИНКУ**

Дитячий житловий будинок розрахований на родину з 10-11 вихованців віком від 1 до 16 років та 2 батьків. Середній розрахунок загальної площі будинку – 30 м<sup>2</sup> на 1 особу (діти з батьками), що складає 360-390 м<sup>2</sup>. Склад та площі приміщень наведено у таблиці.

*Таблиця*

№	Найменування приміщень	Площі приміщень	Примітки
1	Вхідний хол	12-15 м <sup>2</sup>	
2	Санвузол при вхідному холі	3-4 м <sup>2</sup>	
3	Гардеробна	6-8 м <sup>2</sup>	
4	Кухня	16 м <sup>2</sup>	
5	Їдальня	15 м <sup>2</sup>	
6	Вітальня	30-35 м <sup>2</sup>	
7	Домашня бібліотека	24 м <sup>2</sup>	
8	Ігрова	24 м <sup>2</sup>	
9	Спальня батьків-вихователів	18-20 м <sup>2</sup>	
10	Санвузол для батьків-вихователів	6-8 м <sup>2</sup>	
11	Житлові кімнати вихованців	5x12 м	
12	Санвузол в зоні спалень: – вбиральня – ванна	2x3 м <sup>2</sup> 10-12 м <sup>2</sup>	Може бути 2-3 невеличкі санвузли з унітазом, умивальником та душовим піддоном площею 5-6 м <sup>2</sup>
13	Комори господарські	3x10 м <sup>2</sup>	
14	Господарський блок (пральня)	12-15 м <sup>2</sup>	
15	Гардеробна для сезонних речей	2x12-15 м <sup>2</sup>	
16	Котельня	3-4 м <sup>2</sup>	у разі автономної системи опалення та гарячого водопостачання

За ступенем комфорту житловий будинок-садиба не повинен поступатися міському помешканню, але повинен мати більшу житлову та особливо підсобну площі. Житловий будинок-садиба тісно пов'язаний з природнім оточенням, ландшафтом, зеленими насадженнями, тому слід передбачити зв'язки цих елементів через веранди, балкони, навіси, перголи.

Планувальне рішення будинку формується відповідно до функціонального зонування житлових осередків за двома напрямками:

- розподіл на денну та нічну зони. Денна зона включає до свого складу вхідну групу приміщень, кімнату загального користування (вітальню), кухню з їдальнею та приміщення господарського призначення, санвузол. До зони нічного перебування входять приміщення спалень вихованців та батьків і також другий санвузол;

- розподіл на три основні зони – індивідуальну, групову, загальносімейну. Індивідуальна зона включає приміщення спальних кімнат, групова – ігрових, домашньої бібліотеки, загальносімейна – це кухня, їдальня, вітальня.

Автор проекту може обрати один з цих напрямків, але їх інтеграція (об'єднання) створить більш комфортне та грамотне житлове середовище.

Для створення сучасного динамічного та водночас зручного простору рекомендується використання мобільних розсувних перегородок. Це надає можливість швидкого перепланування приміщень (ізоляції або об'єднання декількох приміщень), що є дуже актуальним для такої великої родини. Наприклад, об'єднання кухні або вітальні з їдальнею, ігрової з вітальнею.

Під час проектуванні житлових кімнат слід пам'ятати, що діти віком старше 8-10 років потребують окремих кімнат. Тому на початку роботи слід визначити віковий та статевий склад родини. В дитячому будинку сімейного типу облаштовується мінімум два санвузли: один у вхідній зоні (унітаз, умивальник), другий – у спальній (вбиральні та ванна кімната). В дитячих санвузлах передбачити по 2-3 умивальника. Бажано запроектувати окремий санвузол для батьків-вихователів. При проектуванні кухні слід враховувати, що кількість кухонного обладнання в такому будинку подвоюється: дві мийки, дві газові плити, два чи три холодильника. В приміщенні господарського блоку – дві пральні машини.

Функціональні зв'язки між основними групами приміщень дивись на рис. Варіанти трансформації простору житлових приміщень дивись на рис. 3. Приклади рішень житлових поверхів дитячих будинків сімейного типу дивись на рис. 2, 4, 5, 6.



## **ОБ'ЄМНО-ПРОСТОРОВІ РІШЕННЯ**

Основні компоненти просторової організації дитячого будинку сімейного типу – житловий будинок та господарські споруди на ділянці, перший з яких є головним об'єктом архітектурної композиції. Крім того, на загальне об'ємно-планувальне рішення садиби впливають великі відкриті площі подвір'їв, городу та саду. Приклади рішень дивись на рис. 7 – 13.

У процесі проектування можливо використовувати такі композиційні схеми:

- централізовану (житловий будинок та господарські споруди знаходяться «під одним дахом», але з чітким зонуванням);
- блоковану (житловий будинок та господарські споруди з'єднуються між собою теплими переходами);
- павільйонну (житловий будинок та господарські споруди не з'єднуються між собою, а вільно розташовані по ділянці);
- комбіновану (об'єднання деяких споруд). Наприклад, житловий будинок з майстернями, банею, теплицею або господарські споруди для худоби з майстернями та ін.

Пріоритетними є блокована, павільйонна та комбінована схеми.

Найбільш раціональними є двоповерховий житловий будинок. Висота поверху (від підлоги до стелі) приймається 2.8 м. Проектування мансардного поверху (ігрові, домашня бібліотека, спальні для дітей старшої вікової групи) дозволяється тільки при наявності двох повноцінних поверхів. Можливим є облаштування підвального поверху з розташуванням допоміжних приміщень (пральні, комор, гардеробних сезонних речей). Висота господарських приміщень, розташованих в цокольному (або підвальному) поверсі від рівня чистої підлоги до низу конструкцій, що виступають, не менше 2.1 м.

Позначка підлоги приміщень входу в будинок має бути вище за позначку тротуару (або рівня прилеглої землі) не менше ніж на 0.15 м. Парадний вхідний вузол будинку складається з обладнаного ґанку з навісом. На присадибну ділянку слід передбачити другий вихід.

Житлові кімнати, кухня, приміщення для приготування кормів повинні мати природне освітлення. Рекомендується запроектувати природне освітлення також в господарських приміщеннях та санвузлах. Відношення освітлювальних отворів до площі підлоги коливається від 1:5.5 до 1:8.

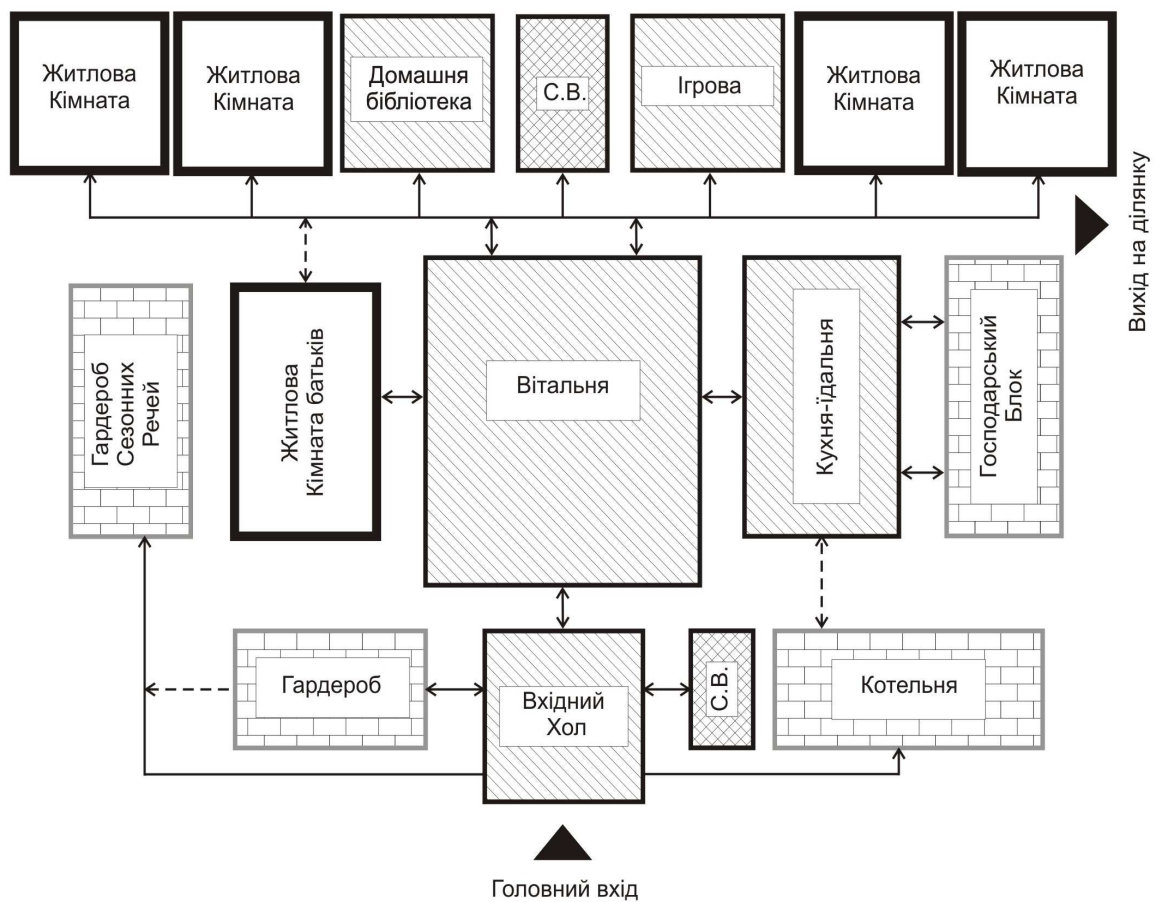


Рис. 1. Функціонально-планувальна схема житлового будинку-садиби

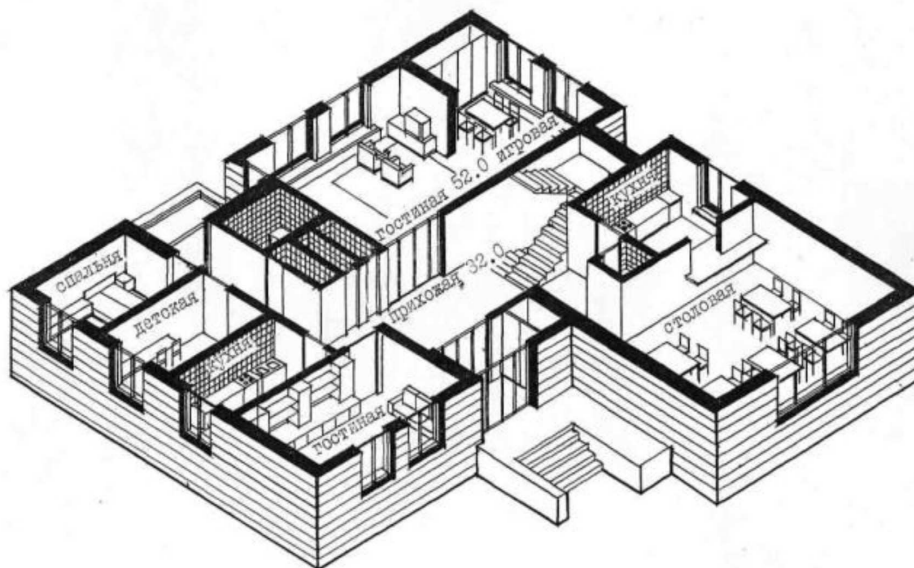
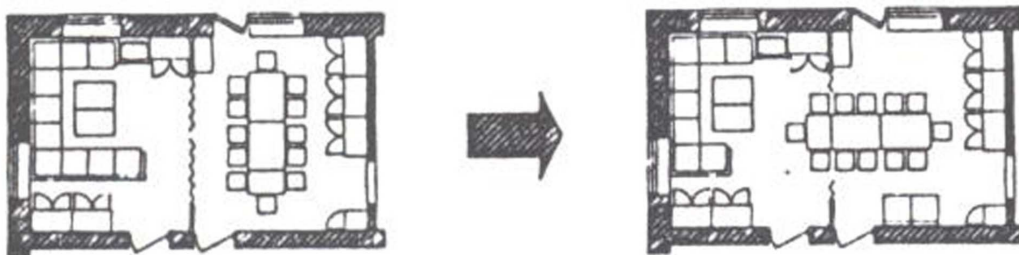
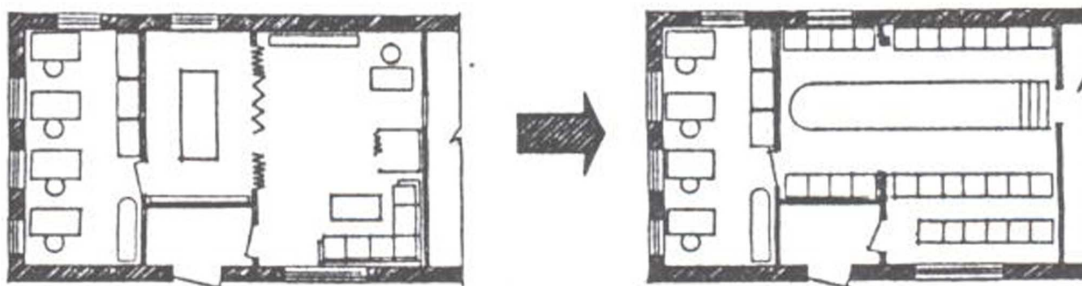


Рис. 2. Аксонометрія житлового будинку сімейного типу на 12 вихованців (ЦНДІЕП житла, Москва, Росія)

ПЕРЕПЛАНУВАННЯ ПРИМІЩЕНЬ



ПЕРЕПЛАНУВАННЯ СПОЛУЧЕНИХ ПРИМІЩЕНЬ



ФУНКЦІОНАЛЬНЕ ПЕРЕПРОФІЛЮВАННЯ ПРИМІЩЕНЬ

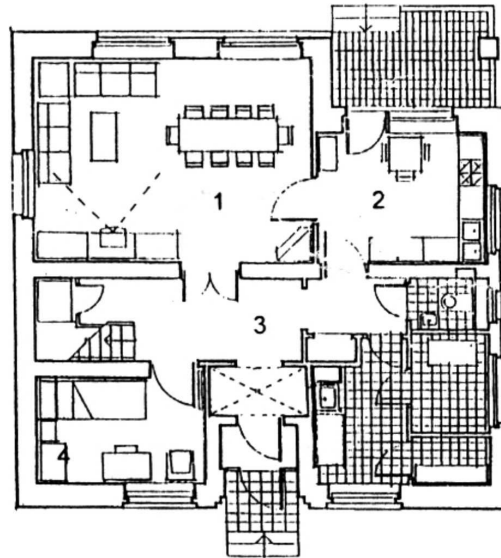


ЗМІНИ МІСТКОСТІ ПРИМІЩЕНЬ

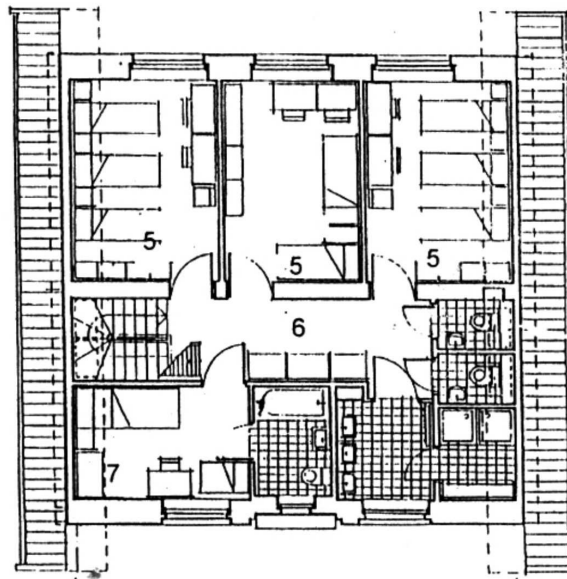


Рис. 3. Гнучкість та мобільність планувань житлових приміщень  
(за Ф.Д. Мубаракшиною)

### Житловий будинок



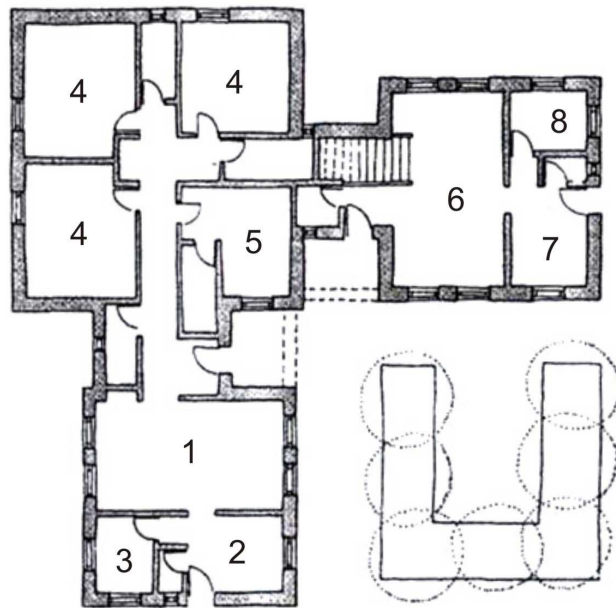
Перший поверх



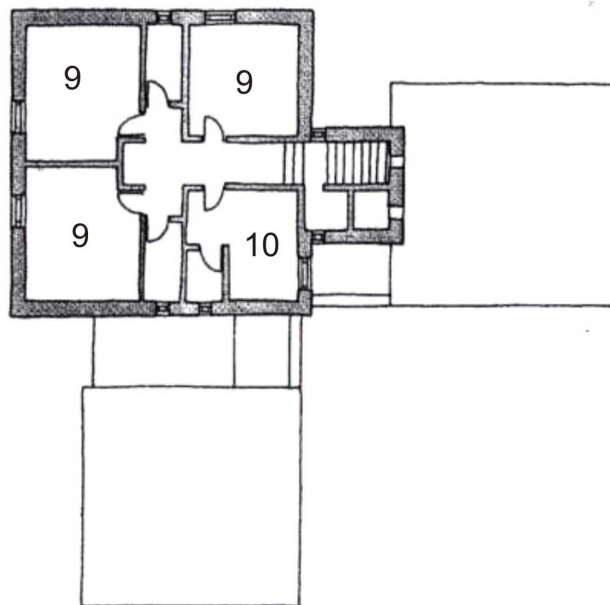
Другий поверх

Рис. 4. План житлового будинку-садиби в дитячому містечку  
«SOS-Томіліно» (Москва, Росія):

1 – вітальня; 2 – кухня; 3 – хол; 4 – гостьова; 5 – спальня; 6 – хол;  
7 – кімната майстра



Перший поверх



Другий поверх

Рис. 5. План житлового будинку-садиби дитячого SOS-селища  
(Agaba, Іорданія):

1 – вітальня; 2 – кухня; 3 – комора; 4 – спальня; 5 – спальня матері-виховательки;  
6 – вітальня; 7 – кухня; 8 – комора; 9 – спальня; 10 – спальня матері-виховательки



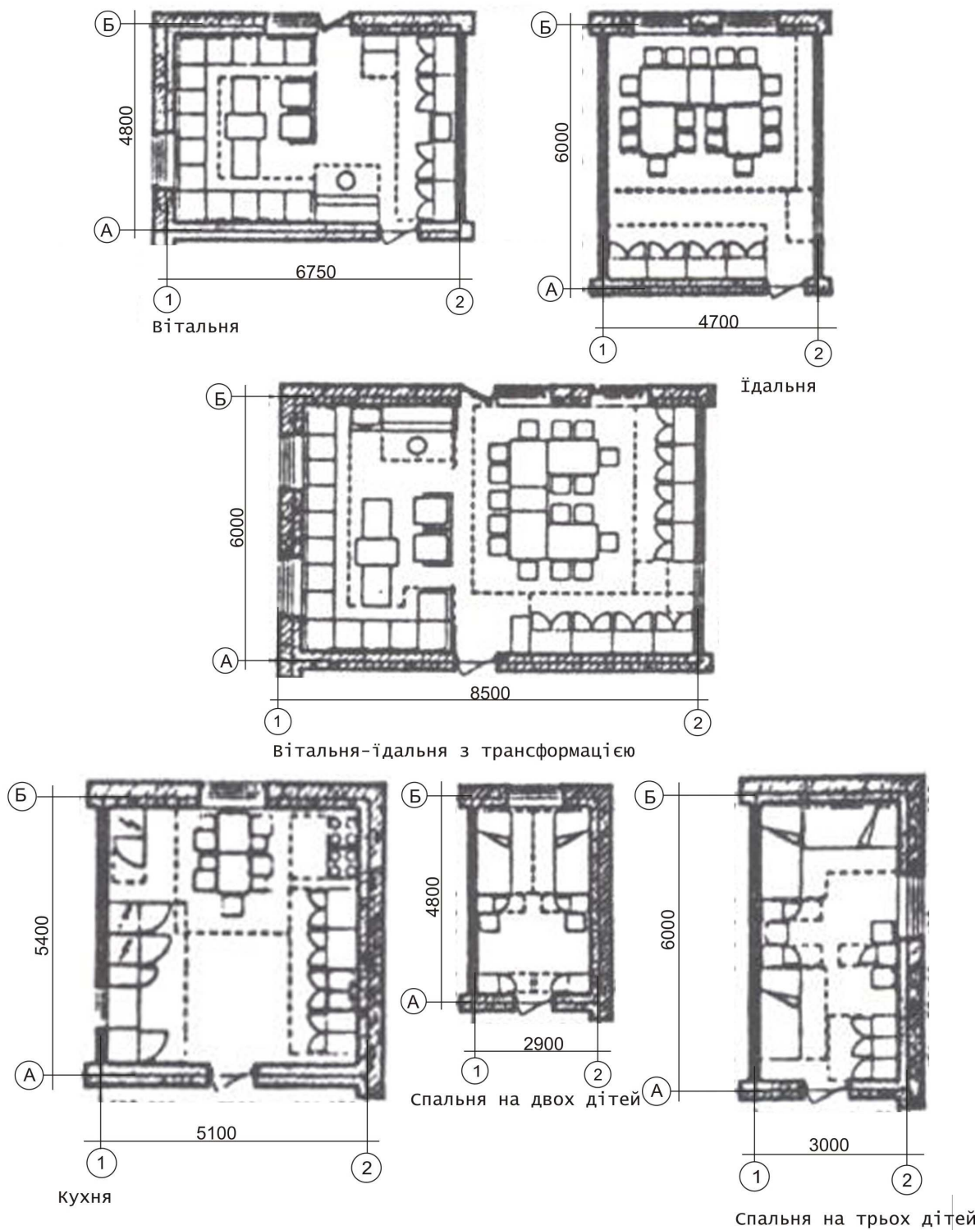


Рис. 6. Приклади рішень житлових кімнат дитячого будинку сімейного типу  
(за Ф.Д. Мубаракшиною)

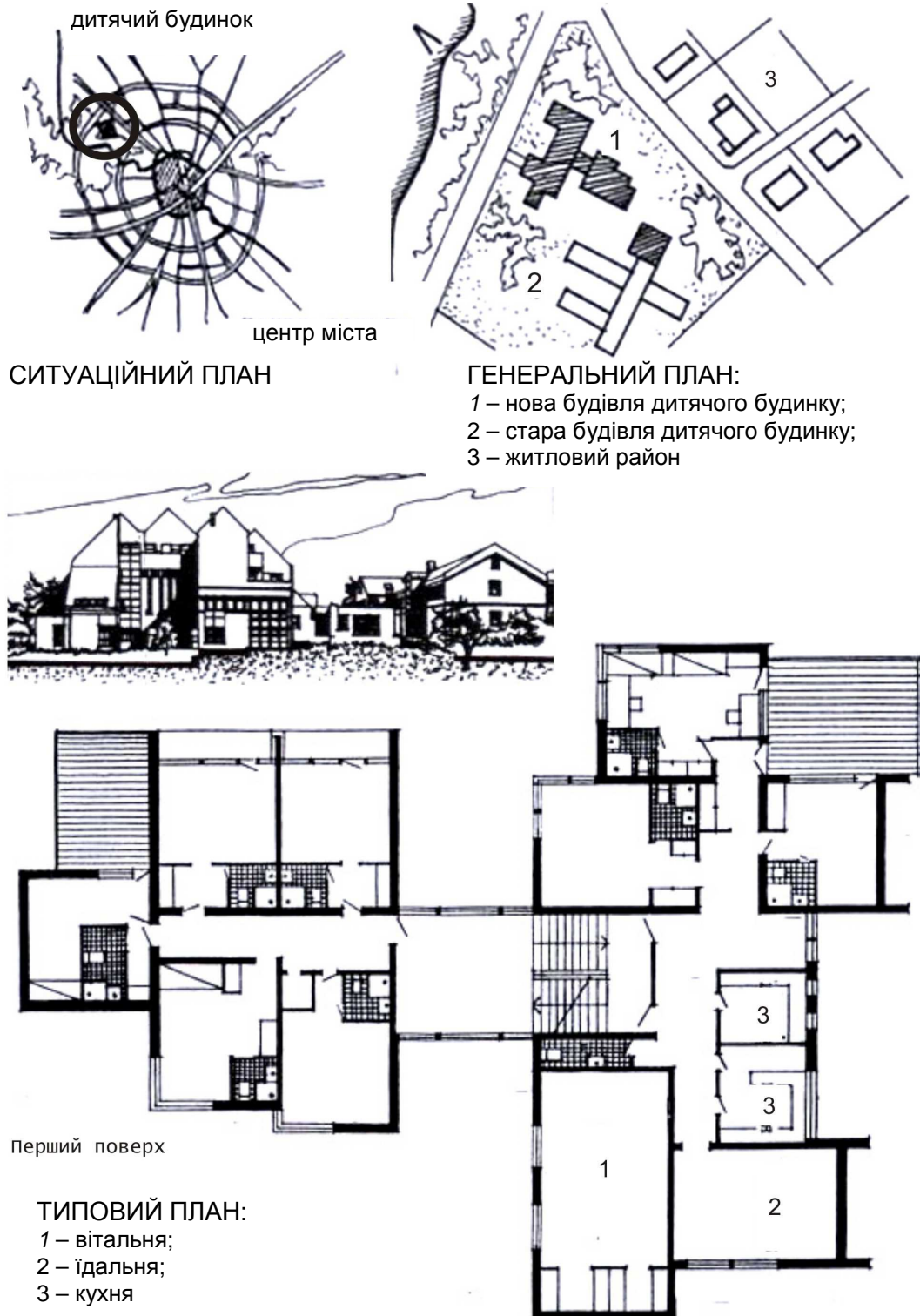


Рис. 7. Дитячий будинок на Рейні (Німеччина)

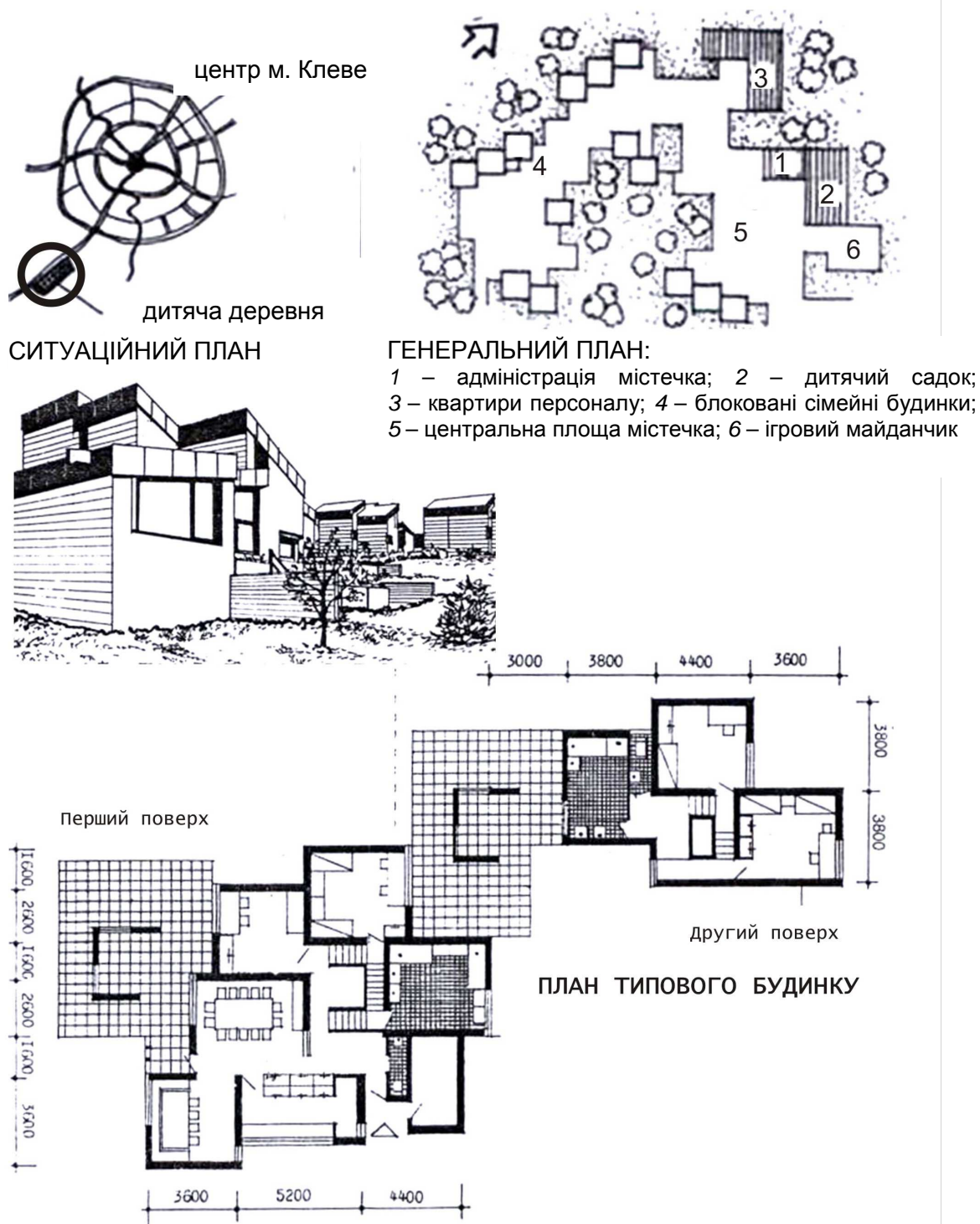


Рис. 8. Дитяча деревня в Матерборі (м. Клеве, Німеччина)



# ГЕНЕРАЛЬНИЙ ПЛАН-АКСОНОМЕТРІЯ

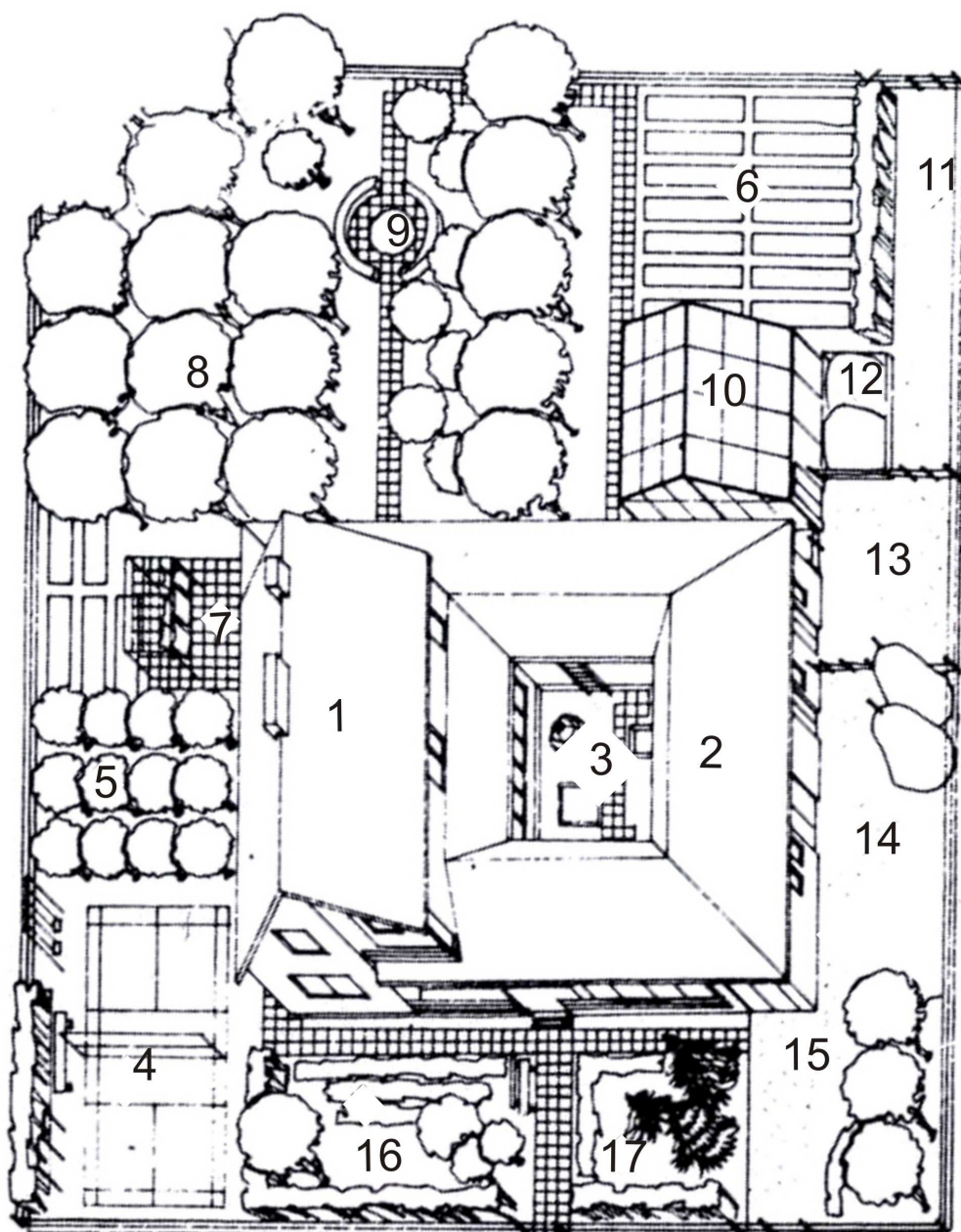


Рис. 9. Конкурсний проект «Сімейний дитячий будинок»:

1 – житловий будинок; 2 – господарські приміщення; 3 – дитячий майданчик;  
 4 – універсальний спортивний майданчик; 5 – ягідник; 6 – город;  
 7 – господарський майданчик; 8 – фруктовий сад; 9 – місце для багаття;  
 10 – теплиця; 11 – прохід для скота; 12 – сховище навозу; 13 – скотний двір;  
 14 – майданчик для збереження кормів; 15 – майданчик для техніки;  
 16 – квітник; 17 – декоративний сад

# ПЛАН БУДИНКУ

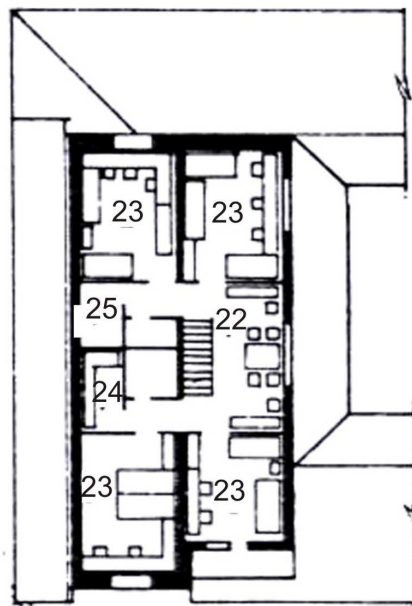
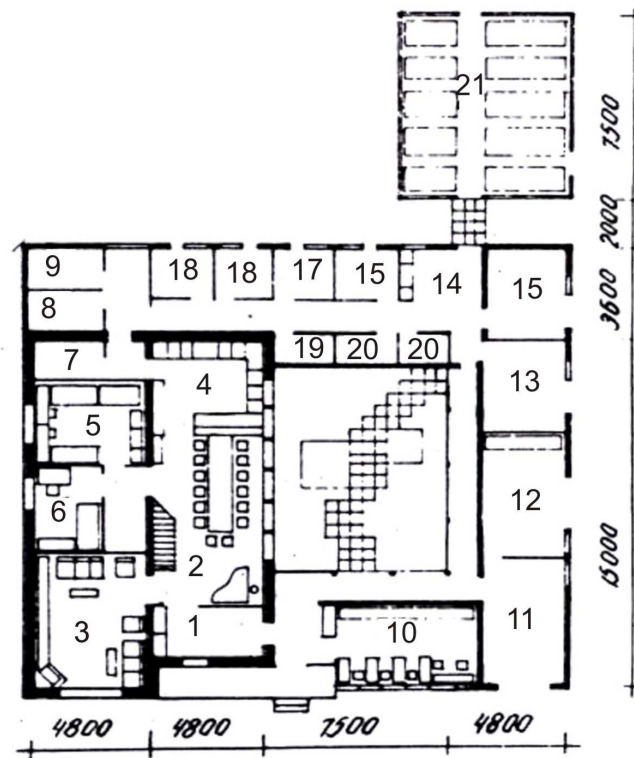
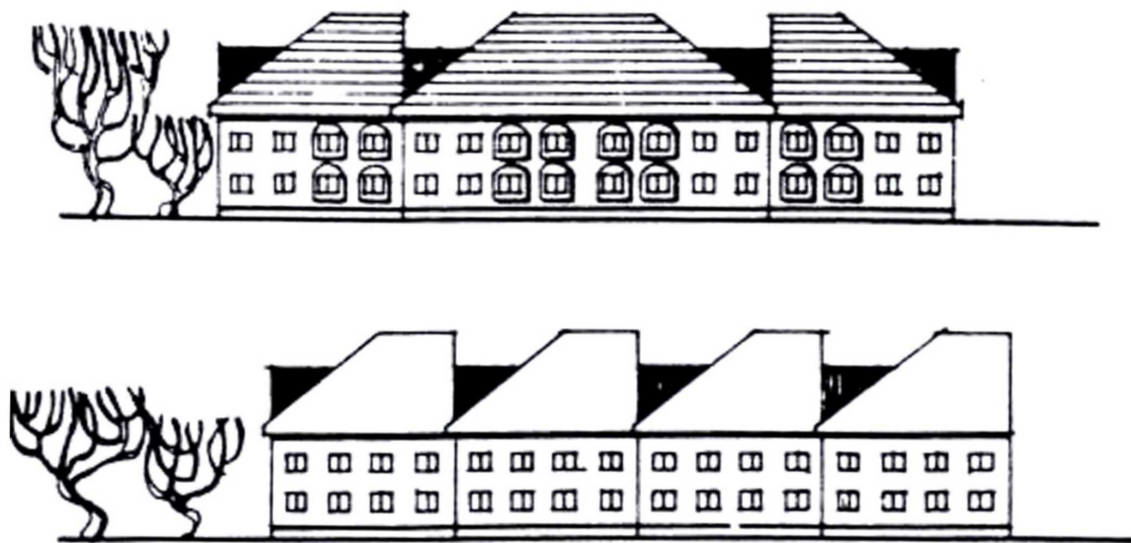
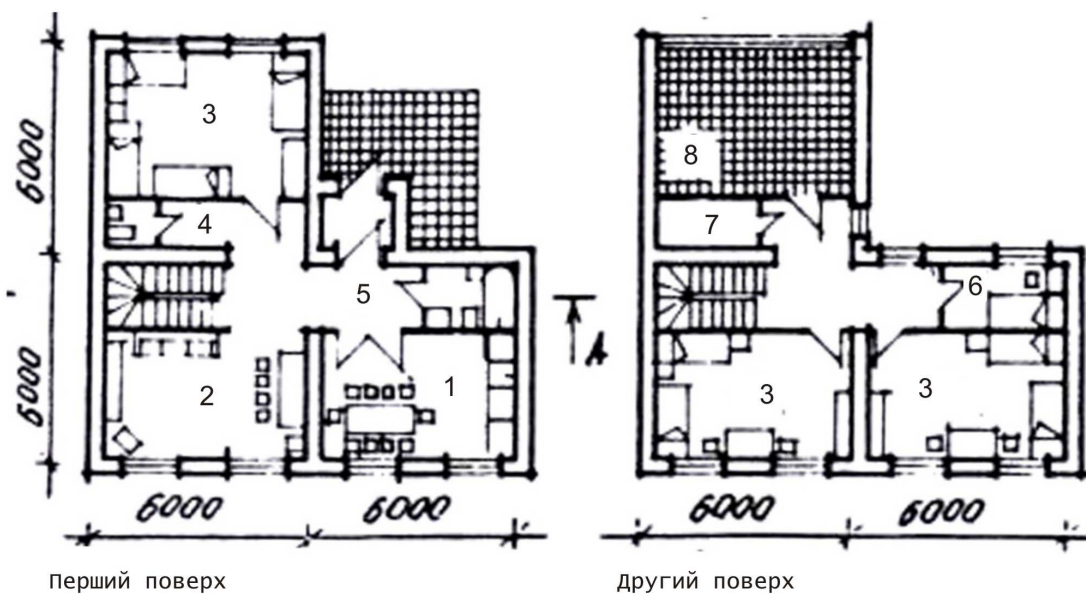


Рис. 10. Конкурсний проект «Сімейний дитячий будинок»:

1 – вхідний хол; 2 – їдальня-вітальня; 3 – загальна кімната; 4 – кухня; 5 – дитяча кімната; 6 – спальня; 7 – комора продуктів; 8 – комора овочів; 9 – комора; 10 – веранда-майстерня; 11 – гараж; 12 – гараж для техніки; 13 – сховище сіна; 14 – заготівля кормів; 15–18 – приміщення для утримання техніки; 19 – комора інвентаря; 20 – сховище кормів; 21 – теплиця; 22 – хол; 23 – дитяча кімната; 24 – комора господарська



ВАРІАНТИ РОЗГОРТК ФАСАДІВ



ПЛАНИ БУДИНКУ

Рис. 11. Конкурсний проект «Дитячий будинок нового типу»:

1 – їдальня; 2 – вітальня; 3 – спальня; 4 – санвузол; 5 – ванна кімната;  
6 – кімната вихователя; 7 – комора; 8 – веранда





Рис. 12. Притулок св. Миколая (Новосибірськ, Росія)

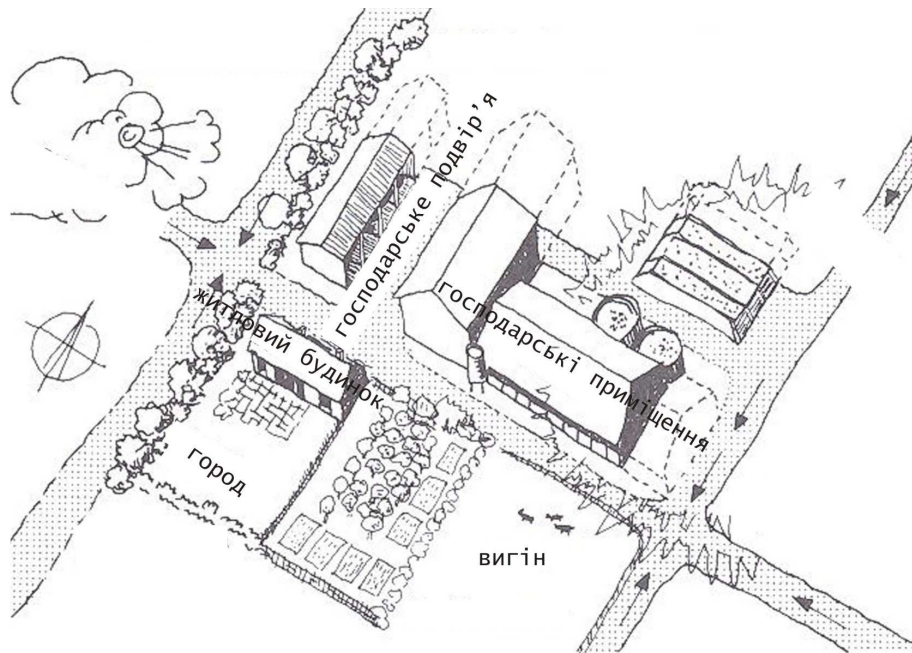


Рис. 13. Приклад функціонального об'ємно-просторового рішення будинку-садиби фермера (за Е. Нойфертом)

## **ГОСПОДАРСЬКІ СПОРУДИ, ГОРОД ТА САД У СКЛАДІ САДИБИ**

За наведеними методичними рекомендаціями до складу господарських та побутових споруд входять споруди та приміщення для утримання худоби, зберігання інвентарю, сільгосптехніки, господарський навіс, майстерня, баня, компостна яма. При проектуванні приміщень для утримання худоби та птахів слід дотримуватися вимог СНиП 2.19.03-84 «Животноводческие, птицеводческие и звероводческие здания и помещения».

Споруди для утримання худоби доцільно виділити в окрему зону на відстані 12 м від житлового будинку або зв'язати за допомогою переходів. Необхідним є облаштування вигульних подвір'їв.

В одній будівлі рекомендується об'єднувати приміщення для худоби, підсобних та складських приміщень.

У разі прибудови господарських споруд з худобою та заготовками обов'язковим є окремий вихід на вулицю. Для евакуації людей допускається у воротах облаштування хвіртки, які повинні відкриватися назовні.

У цьому проекті для господарських будівель передбачається каркасна конструктивна схема з використанням збірних несучих та огорожуючих конструкцій. Допускається використання конструкцій з місцевих матеріалів.

Для більш детального розрахунку площ господарських споруд умовно приймається, що господарство садиби складають 2 корови, 1 кінь та 30 курей. Загальна площа приміщень господарства складає 150-180 м<sup>2</sup>. Обов'язковим є облаштування горища (для провітрювання, утеплення, зберігання та сушіння кормів) над спорудами щодо утримання худоби. В кожній господарській споруді для тварин передбачається облаштування поїльниць, годівниць та майданчиків для гною.

До складу господарських споруд на ділянці входять:

**КОРІВНИК.** Споруди для утримання великої рогатої худоби не повинні безпосередньо примикати до житлових споруд садиби. Цими рекомендаціями передбачається безприв'язане утримання худоби в боксах. Загальна площа корівника визначається з розрахунку 8-10 м<sup>2</sup>/1 корову, зі збільшенням цієї норми на 25% для проходів та місць збереження кормів. Ширина стійла – 1.05-1.25 м, глибина – 2.1 м. Ширина проходу між боксами – 2.1 м. Висота корівника – 3м. Вхід до корівника – через ворота висотою 2.5 м. На території корівника передбачити майданчик для видаленого гною. Стеля та стіни корівника повинні мати

пористу поверхню з теплоізоляцією, яка повинна попереджати випадіння конденсату.

**КОНЮШНЯ.** Загальна площа конюшні визначається з розрахунку  $10 \text{ м}^2$  на 1 тварину, зі збільшенням цієї норми на 25% для проходів та місць збереження кормів. Ширина стійла 1.25-1.75 м. Висота приміщення – 3 м. Висота воріт – 2.5 м (для проїзду вершника), мінімальна ширина – 1.25 м. Для провітрювання конюшні слід передбачити відкидні вікна на висоті на менше 2.2 м. На території конюшні передбачити майданчик для гною.

Орієнтація конюшні – схід та південь. Обов'язковим є облаштування фрамуг. Площа засклення конюшні приймається  $1/20$  від площі приміщень.

Даними рекомендаціями передбачається спільний для всіх різновидів худоби сарай для заготівлі та зберігання кормів –  $30 \text{ м}^2/1$  крупну худобу. Сарай повинен прилягати до хлівів.

**КУРЯТНИК.** Норма площі на одну голову птиці –  $0.2-0.4 \text{ м}^2$ . Оптимальні розміри курятника –  $4 \times 5 \text{ м}$ . Площа засклення становить не більше  $1/10$  від площі приміщення. При проектуванні курятника слід ретельно розраховувати об'єм споруди – кури повинні сидіти на сідалі щільно (уникаючи охолодження). Довжину сідала приймають з розрахунку 5-6 дрібних або 4-5 великих курей на 1 погонний метр сідала. Вікна курятника повинні бути орієнтовані на південь.

Безпосередньо до споруд з худобою повинні примикати вигульні подвір'я з розрахунку: крупна рогата худоба –  $15-20 \text{ м}^2$ , птиця –  $12-16 \text{ м}^2$ .

Всі приміщення для утримання худоби повинні бути ретельно провентильовані, сухими, теплими та захищеними від дощу та вітру.

**МАЙСТЕРНЯ** (слюсарна, авторемонтна). Площа майстерні  $60 \text{ м}^2$ .

**СКЛАД САДИБНОГО ІНВЕНТАРЮ ТА СІЛЬГОСПТЕХНІКИ.** Для розрахунку об'ємів споруд приймається наявність в господарстві сільгоспмашин малої потужності (міні-трактор, електрокосарки) та знарядь для ручної праці (лопати, вила та ін.). Споруди для зберігання інвентарю мають бути розташовані поблизу саду та городу. При проектуванні виходити з розрахунку 2 споруди по  $24 \text{ м}^2$  кожна.

**ГОСПОДАРСЬКИЙ НАВІС.** Площа складає  $20-30 \text{ м}^2$ . Доцільно розташувати між майстернями та спорудами для худоби на господарському подвір'ї.

**БАНЯ.** На території житлового будинку – садиби слід запроектувати баню площею  $30-36 \text{ м}^2$ .

ТЕПЛИЦЯ. Цей об'єкт господарства повинен бути розміщений на відкритій ділянці городу, недалеко від будинку. Площа теплиці – 24 м<sup>2</sup>. Висота від відмітки рівня землі (або підлоги) до виступаючих частин конструкції теплиці – не менше 2.2 м. проліт парника – не менше 1.5 м. Теплиці проектується з дерев'яним або металевим каркасом.

ОВОЧЕСХОВИЩЕ розташовується поблизу будинку та городу. Можлива прибудова приміщення до житлового будинку. Приміщення овочесховища повинні бути обладнанні полицями, контейнерами для зберігання овочів та фруктів та ін. Площа овочесховища приймається 36-45 м<sup>2</sup>.

Значну частину площі садиби займають ГОРОД та САД. Під час їх проектування слід враховувати орієнтацію ділянки по сторонах світу та розу вітрів. Рекомендується окрема посадка плодових дерев, ягідних та городніх культур. Для запобігання затінювання сусідніх ділянок відстань від дерев до межі ділянки повинна бути не менше 3 м, чагарників – 1 м.

Приклади рішень та основні розміри господарського обладнання дивись на рис. 14, 15.

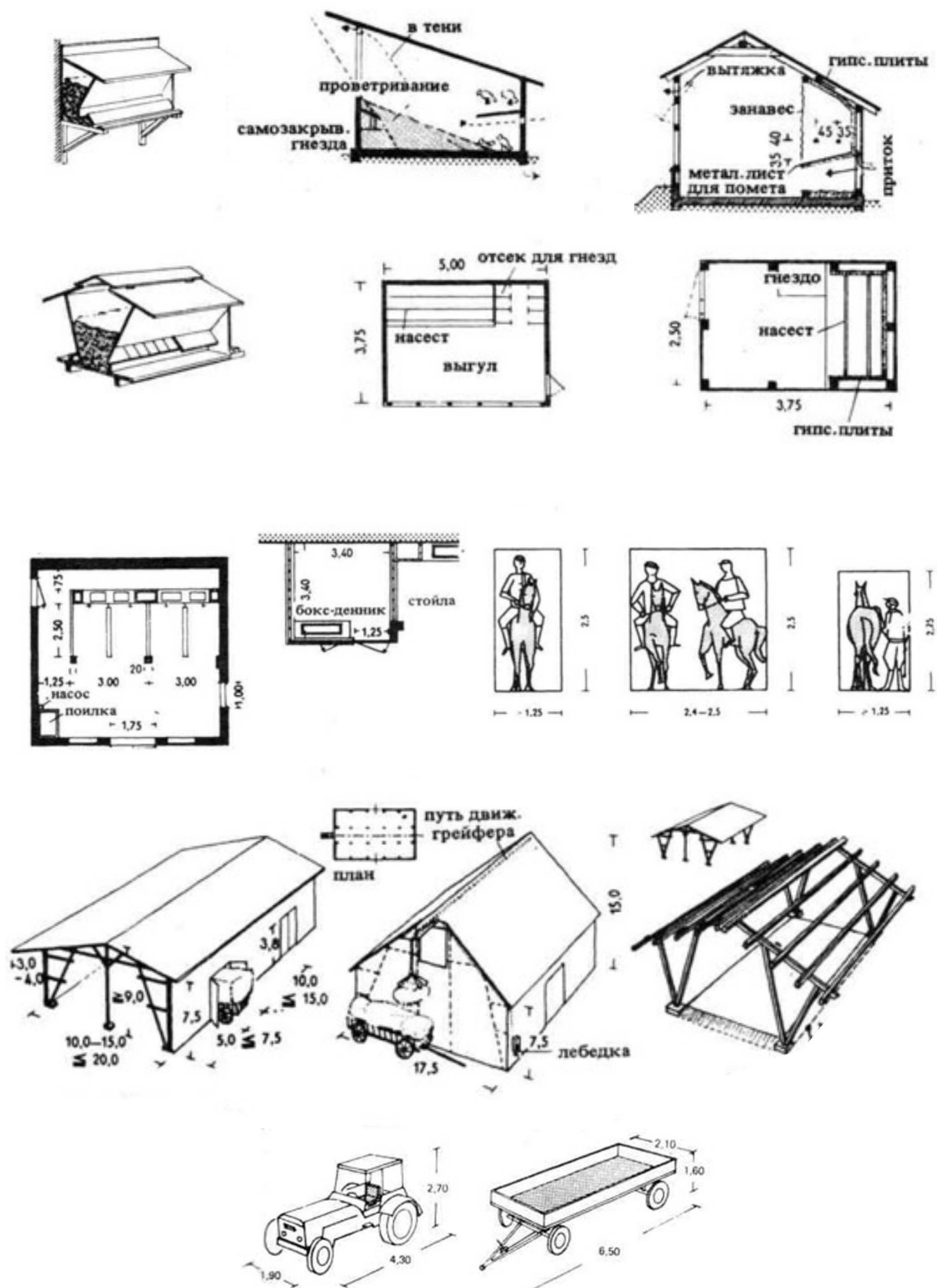


Рис. 14. Приклади господарських споруд та обладнання на ділянці будинку-садиби (за Е. Нойфертом)



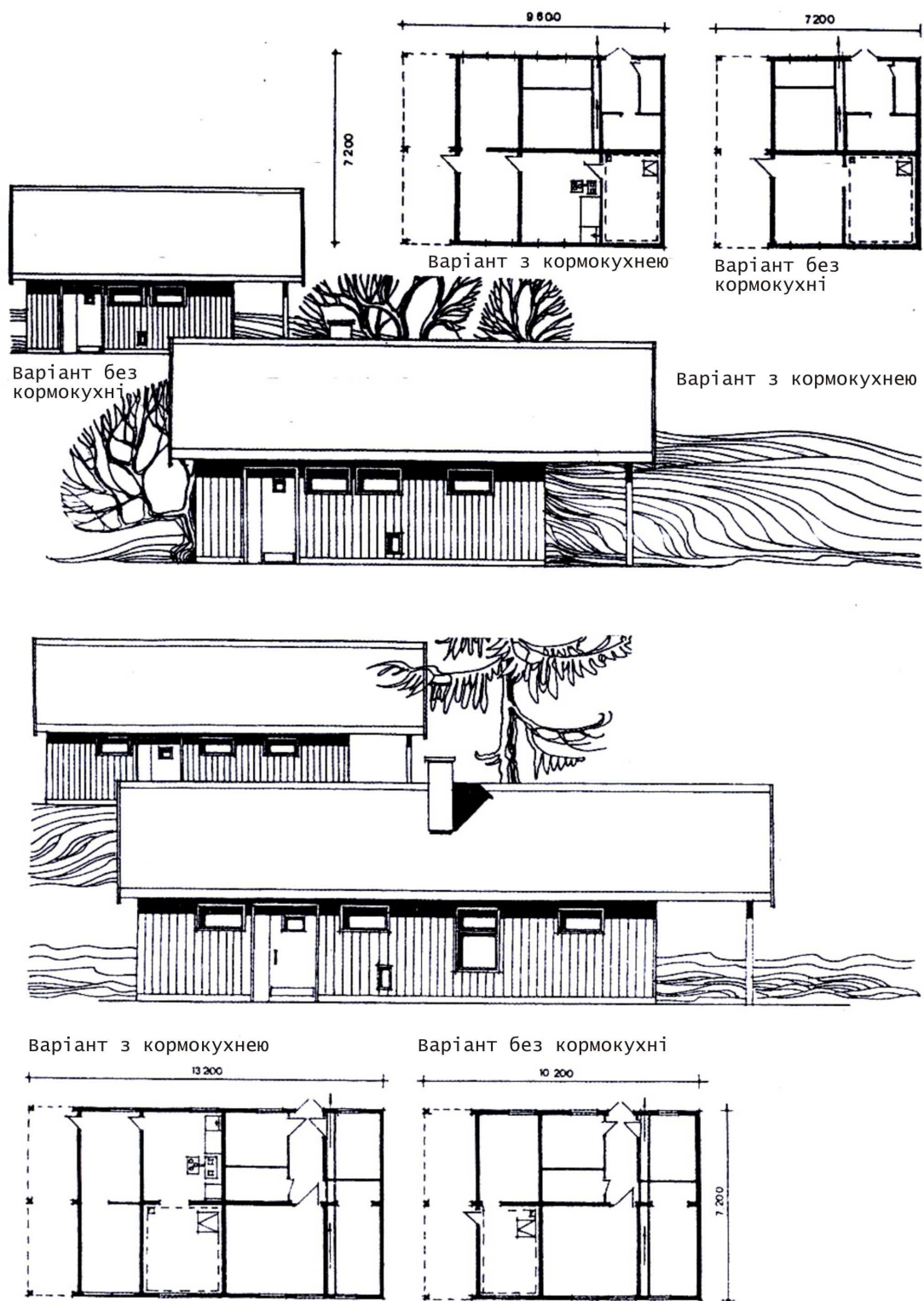


Рис. 15. Типові проекти господарських споруд для худоби та птиці  
(ЦНДІПцивільбуд, Росія)

### Список літератури

1. *ДКО18-2000*. Державний класифікатор будівель і споруд. – К.: Держстандарт України, 2000.
2. *ДБН 360-92\*\**: Державні будівельні норми України: Містобудування. Планування та забудова міських і сільських поселень. – К.: Держбуд України, 2002. – 110 с.
3. *ДБН Б.2.4-1-94*. Планировка и застройка сельских поселений.
4. *ДБН В.2.2-15-2005*. Житлові будинки. Основні положення.
5. *ДБН 79-92*. Житлові будинки для індивідуальних забудовників України.
6. *СНиП 2.07.01-89\**. Градостроительство. Планировка и застройка городских и сельских поселений.
7. *СНиП 2.08.01-89\**. Жилые здания.
8. *СНиП 2.10.03-84*. Животноводческие, птицеводческие и звероводческие здания и помещения.
9. *СНиП 2.10.04-85*. Теплицы и парники.
10. *СП 30-102-99*. (Свод правил по проектированию и строительству) «Планировка и застройка территорий малоэтажного жилищного строительства».
11. *СНиП 31-02-2001*. «Дома жилые одноквартирные».
12. *Рекомендации по проектированию детских домов и домов ребенка*. – М.: ЦНИИЭП учебных зданий, 1988. – 72 с.: ил.
13. *Рекомендации по проектированию детских домов семейного типа*. – М.: ЦНИИЭП жилища, 1991. – 28 с.
14. *Дайкон Д.* Детская деревня SOS / Д. Дайкон // Зодчество мира. – 1999. – № 2. – С. 71-75.
15. *Мубаракшина Ф.Д.* Детские дома семейного типа / Ф.Д. Мубаракшина, Т.П. Копсова // Жилищное строительство. – 1994. – № 11. – С.4-6.
16. *Нейферт Э.* Строительное проектирование: в 2 т. / Э. Нейферт. – М.: Стройиздат, 1990.
17. *Новиков В.А.* Архитектурная организация сельской среды: учеб. пособие / В.А. Новиков. – М.: Архитектура. – С. 2006. – 376 с.: ил.
18. *Гераскии Н.Н.* Планировка и застройка фермерских усадеб / Н.Н. Гераскии. – М.: Колос, 2006 – 288 с.: ил.
19. *Дом и хозяйство* / отв. ред.: А.Г. Лысяков, В.С. Казанова; сост. А.И. Чавычалов. – Ставрополь: Кн. изд-во, 1991. – 590 с.

**ДЛЯ НОТАТОК**

Навчально-методичне видання

# САДИБА – ДИТЯЧИЙ БУДИНОК СІМЕЙНОГО ТИПУ

Методичні вказівки

до виконання курсового проекту для студентів V курсу спеціальності  
7.06010201 «Архітектура будівель і споруд»

Укладачі: **АХАЙМОВА** Анастасія Олександрівна  
**КУЗЬМІНА** Ганна Володимирівна

Редагування і коректура *Г.Є. Голіциної*  
Комп'ютерне верстання *А.О. Ключа*

Підписано до друку 2010. Формат 60 × 84 <sub>1/16</sub>  
Ум. друк. арк. 1,63. Обл.-вид. арк. 1,75.  
Тираж 50 прим. Вид. № 133/III-10. Зам. № /1-10.

КНУБА, Повітрофлотський проспект, 31, Київ, Україна, 03680  
E-mail: red-isdat@knuba.edu.ua

Віддруковано в редакційно-видавничому відділі  
Київського національного університету будівництва і архітектури

Свідоцтво про внесення до Державного реєстру суб'єктів  
Видавничої справи ДК № 808 від 13.02.2002 р.