

МІНІСТЕРСТВО ОСВІТИ І НАУКИ УКРАЇНИ
Київський національний університет будівництва і архітектури

Методичні вказівки
до проведення ознайомлювальної практики
для студентів II курсу за напрямом 1201 „Архітектура”

Київ 2007

БК85.11

М54

Укладач Т. О. Кащенко, канд. арх., асистент

Рецензент П. П. Безродний, канд. арх., професор кафедри основ архітектури та архітектурного проектування.

Відповідальний за випуск В.З. Ткаленко, канд. арх., завідувач кафедри архітектурного проектування цивільних будівель і споруд (АПЦБС).

Затверджено на засіданні кафедри архітектурного проектування цивільних будівель і споруд, протокол № 7 від 8 лютого 2007 року.

Методичні вказівки до проведення ознайомлювальної практики
М54 / Уклад. Т. О. Кащенко – К.: КНУБА, 2007 - 48 с.

Містять рекомендації щодо організації та виконання робіт за програмою практики. Розглянуто особливості проведення практики в місті Києві та інших містах, наведено список спеціальної літератури за програмою практики.

Призначено для студентів, що навчаються за напрямом 1201 „Архітектура”.

Зміст

Стор.

Загальні положення.....	4
1. Зміст робочих матеріалів.....	7
2. Організація та виконання робіт за програмою практики.....	8
2.1. Загальні положення.....	8
2.2. Вивчення архітектурних об'єктів шляхом виконання замальовок з натури	9
2.3. Підготовка текстової частини.....	10
3. Особливості проведення практики в місті Києві та інших містах України.....	12
3.1. місто Київ	12
3.2. місто Дніпропетровськ.....	14
3.3. місто Кам'янець-Подільський	14
3.4. місто Львів	15
3.5. місто Одеса	16
3.6. місто Полтава.....	16
3.7. місто Харків.....	17
Список літератури.....	18
Додаток 1. Зразок оформлення титульної сторінки звіту.....	22
Додаток 2. Приклади виконання замальовок архітектурних об'єктів.....	23

Загальні положення

Дані методичні вказівки виконані відповідно до освітньо-професійної програми, навчальних планів та робочих програм підготовки бакалаврів за професійним спрямуванням 1201 „Архітектура”, положень про практичну підготовку студентів [1], методичних матеріалів деканату та кафедр архітектурного факультету [2; 50; 55–58; 60].

Відповідно до навчального плану за напрямом 1201 „Архітектура” ознайомлювальна практика відноситься до навчальних практик. У зв'язку з цим вона є органічною складовою навчального процесу взагалі та розділом системи наскрізної програми проведення практик на архітектурному факультеті зокрема. Ознайомлювальна практика є частиною комплексної рисувально-ознайомлювальної практики.

Практика слугує для закріплення знань та умінь, набутих під час академічних занять, і формування на їх основі предметних навичок.

Відповідно до освітньо-професійної програми вищої освіти за професійним напрямом „Архітектура” проходження ознайомлювальної практики спирається на знання з вивчених дисциплін :

- Історії України, української та зарубіжної культури (визначення основних культурно-історичних центрів, пам'яток історії та культури України, основних історичних фактів та подій в історії України, з визначенням власної позиції у відношенні цінностей історичного минулого та сьогодення);
- Історії мистецтва (вміння відрізняти художньо-історичні стилі, художні течії та напрямки в мистецтві, характеризувати окремі твори живопису, графіки, скульптури, аналізувати та порівнювати окремі твори за змістом, композицією, колористикою тощо);
- Історії архітектури та містобудування (вміння розрізняти стильові особливості архітектури, вмінням розкривати архітектурно-художній образ архітектурної споруди в контексті епохи, оцінювати історичний та сучасний досвід містобудування);
- Основ архітектурного проектування (вміння визначати елементи планувальної структури міста, типологічні групи будівель і споруд, організацію внутрішнього простору будівель);

- Об'ємно-просторової композиції (вміння аналізувати особливості формування та побудови містобудівних утворень, будівель і споруд, інтер'єрів);
- Матеріалознавства та конструкцій (вміння виявляти конструктивну систему та елементи архітектурних об'єктів, визначати конструкційні та опоряджувальні матеріали);
- Образотворчого мистецтва (рисунка, живопису, скульптури), вміння зображувати матеріальні форми з натури з урахуванням їх просторових співвідношень, робити ескізи, начерки, використовувати різноманітні художньо-графічні матеріали, відтворювати на папері колористичну гаму довкілля, аналізувати скульптурні композиції в архітектурному середовищі);
- Ділової української мови (вміння грамотно використовувати професійну лексику при підготовці та складанні звітних матеріалів).

Відповідно до цього студентам під керівництвом викладача пропонується спланувати і виконати роботи, що відповідають меті і завданням ознайомлювальної практики.

Метою ознайомлювальної практики є закріплення студентами вмінь та набуття навичок аналізу складових архітектурного середовища на основі теоретичних знань, отриманих під час навчання.

Завданнями практики є ознайомлення з:

- планувальною структурою міста (населеного пункту);
- історичним та громадським центром міста (населеного пункту);
- житловою, промисловою забудовою, рекреаційними зонами;
- окремими площами, вулицями, ансамблями, парками;
- окремими будівлями та інтер'єрами їх приміщень ;
- малими архітектурними формами, скульптурними композиціями, художньо-декоративними деталями.

Рекомендована структура і розподіл годин проведення практики

Відповідно до програми ознайомлювальної практики її виконання передбачає:

1. Ознайомлення з програмою практики, метою і завданнями практики, об'єктом, змістом, розкладом роботи, обсягом та порядком її виконання, формою звіту, ознайомлення зі зразками, заповнення щоденника проходження практики, отримання індивідуального завдання, вивчення правил техніки безпеки під час проходження практики.

Всього – 2 год.

2. Загальна оглядова екскурсія по місту (населеному пункту, території), вибір основних об'єктів .

Всього – 4 год.

3. Екскурсії по історичному центру, окремих площах, вулицях, парках тощо. Ознайомлення з окремими будинками та їх інтер'єрами.

Всього – 24 год.

4. Виконання замальовок, начерків з натури (обов'язково), фотофіксація, відеозйомка (додатково) архітектурних об'єктів .

Всього – 10 год.

5. Робота в бібліотеці, архіві для збору та аналізу матеріалів з обраних для детального вивчення архітектурних об'єктів.

Всього – 6 год.

6. Оформлення звітних матеріалів: графічної та текстової частин. Оформлення щоденника.

Всього – 4 год.

7. Модульний контроль.

Всього – 2 год.

8. Захист звіту. Підсумковий контроль.

Всього – 2 год.

Разом – 54 год.

Самостійна робота студента за період практики – 27 год.

Загальна кількість часу – 81 год.

1. Зміст робочих матеріалів

Робочі матеріали, які розробляються студентами, складаються з графічної та текстової частин. Завдання виконується індивідуально.

Робочі матеріали оформлюються на аркушах А3 та брошуруються в альбом. Зразок оформлення заголовного аркуша див. у дод 1.

Звітні матеріали складаються з альбому робочих матеріалів та заповненого щоденника.

Графічна частина являє собою серію зображень – архітектурних замальовок, виконаних з натури.

Техніку виконання обирає автор: олівець, кольорові олівці, перо – туш, фломастер, акварель, змішана техніка на білому або тонованому папері.

До складу серії графічних робіт мають бути включені зображення, що обов'язково охоплюють наступні теми:

1. Площа;
2. Вулиця;
3. Парк або сквер;
4. Окремий будинок (екстер'єр);
5. Окремий будинок (інтер'єр).

Текстова частина робочих матеріалів включає реферативний матеріал щодо архітектурно-історичних відомостей про обраний для дослідження об'єкт, його сучасний стан, художньо-композиційні та стильові особливості, відомості про автора тощо, а також аналіз та власні висновки щодо художньо-архітектурних якостей архітектурного об'єкта, його сучасного стану та значення в структурі міста. Текстова частина доповнює графічну .

2. Організація та виконання робіт за програмою практики

2.1. Загальні положення

Ознайомлювальна практика базується на матеріалі теоретичних та практичних занять програми 1 – 2 курсів навчання. Практика проводиться за місцем навчання студентів або в інших містах. Тривалість практики визначається навчальним планом. Результати практики оцінюються за прийнятою в вищому навчальному закладі шкалою оцінок.

Початку практики передуює підготовчий період, який включає вибір об'єкта проходження практики та планування роботи. Програма практики та завдання затверджується керівником кафедри (факультету). Результати практики обговорюються на засіданні кафедри, бажаним є влаштування звітної виставки робочих матеріалів практики.

Об'єктом практики може бути місто (населений пункт), яке має значне історико-архітектурне значення, характерні ознаки для різних епох, включаючи сучасність, архітектурні пам'ятки містобудування, архітектури та садово-паркового мистецтва.

Перед початком практики студентам необхідно ознайомитися з програмою практики, маршрутами професійних оглядових екскурсій. Їм необхідно також підготувати робочі альбоми, матеріали для виконання графічних робіт, підібрати необхідну літературу щодо архітектури місця проведення практики.

На початку практики студенти проходять інструктаж з техніки безпеки (дотримання правил безпеки в транспорті, на вулиці, при обстеженні об'єктів архітектури, при виборі місць малювання) [3].

В період оглядової екскурсії студент має отримати цілісне враження щодо міста (населеного пункту), з'ясувати і зрозуміти його планувальну структуру, рельєф та ландшафтні особливості місцевості, основні функціонально-планувальні зони міста, містобудівні домінанти та композиційні вісі, виявити межі історичного та громадського центрів, характерний тип забудови, наявність певних стилів в архітектурі забудови, визначних історико-архітектурних пам'яток.

Оглядову екскурсію доцільно здійснювати з одночасним ознайомленням з генеральним планом міста. В результаті огляду необхідно визначити

архітектурні об'єкти для їх подальшого вивчення, що передбачає ретельне візуальне обстеження ділянки, навколишнього оточення, екстер'єру та інтер'єру будівель, їх архітектурних деталей.

Продовження аналізу здійснюється шляхом виконання серії замальовок, начерків об'єкта в цілому та його деталей з метою виявлення об'ємно-просторової побудови, стильових особливостей та художньо-декоративних якостей оздоблення фасадів та внутрішнього простору. Одночасно відбувається вивчення об'єкта з використанням довідників, спеціальної літератури, архівних і проектних матеріалів, які необхідно підібрати в бібліотеці, архівах або через інтернет.

2.2. Вивчення архітектурних об'єктів шляхом виконання замальовок з натури

Обраний для вивчення об'єкт може бути зображеним у вигляді: серії швидких начерків, нетривалих за часом етюдів або детального архітектурного рисунку.

Архітектурний рисунок виконується як зображення архітектурного об'єкта або його частини: будинку, споруди, ансамблю, ландшафту, архітектурного середовища в цілому за правилами перспективи та в техніках архітектурної графіки.

Рекомендується виконувати рисунок в техніці лінійної, штрихової, тональної графіки – монохромної або поліхромної. Для виконання такого рисунку зображувальними матеріалами можуть бути графітові або кольорові олівці, туш – пензель, перо тощо. Можливе виконання рисунку з ілюміновкою аквареллю.

Начерк – малюнок, метою якого є відображення основних характерних особливостей об'єкта зображення. Начерк виконується нашвидкуруч, різноманітними матеріалами: олівцями, фломастером (маркером), чорнильною авторучкою, пером, пензлем, тушшю, аквареллю тощо.

З метою відображення колористики оточуючого середовища рекомендується виконати короткочасний етюд в техніці акварелі, кольорової туші, акварельних олівців з подальшою розмивкою.

При зображенні архітектурних об'єктів в кожному випадку необхідно обирати техніку, яка дозволяє найбільш виразно передати особливості їх побудови, колористики, деталей. Для посилення виразності зображення можливе використання змішаних технік.

Для виконання зображень рекомендується цупкий папір типу „ватман”, тонкий картон (білий або тонований), папір для акварелі.

Вибір точки зображення об'єкта (точки зору) повинен забезпечити реалістичну передачу його форми, пропорцій, конструктивної побудови загальної форми, деталей, відтворення світлотіньових та колористичних характеристик об'єкта зображення з урахуванням лінійної та „повітряної” перспективи.

При цьому необхідно звернути увагу на правильність компоновки зображення на площині паперу, розміру зображення, побудови окремих деталей загальної форми, досягнення цілісності і виразності. Для достовірності передачі масштабу середовища, об'єкта рекомендується в загальне зображення включати зображення антуражу (деталей оточення) та стафажу (людей, автомобілів тощо).

Велике значення має вибір часу рисування з точки зору стану природного освітлення. Необхідно обирати ситуацію, коли частина об'єкта, що зображується, освітлена, а інша знаходиться в тіні.

Важливим також є правильне встановлення лінії горизонту і точки зору. Лінія горизонту має відповідати реальній висоті розташування лінії очей виконавця зображення відносно рівня землі, а для досягнення реалістичності зображення кут зору повинен бути біля 30°.

При виборі точки, з якої зображується певний об'єкт, необхідно враховувати специфічні особливості його об'ємно-просторової побудови.

При зображенні вулиці необхідно виявити глибину простору, показати обидві сторони вулиці, правильно передати пропорції ширини вулиці і висоти забудови, приділити увагу зображенню деталей фасадів будинків, що знаходяться на першому плані.

Зображення площі вимагає використання методів широкоформатної або панорамної перспективи. При можливості для максимального охоплення простору зображення доцільно використовувати метод побудови перспективи з завищеною лінією горизонту.

При зображенні парку чи скверу треба обирати місця, які сполучають відкриті простори та масиви зелених насаджень, а також включають малі архітектурні форми, декоративні скульптури. На рисунку необхідно вірно передати характер рельєфу, особливості структури дерев та кущів, елементів благоустрою тощо. Рекомендується акцентувати увагу на домінуючому природному або штучному об'єкті.

Зображення окремого будинку рекомендується показувати з оточенням в архітектурно-природному середовищі з проробкою деталей фасаду.

При зображенні інтер'єру приміщення будівлі рекомендується використовувати фронтальну чи кутову перспективу залежно від інформативної насиченості площин (стін, плафону).

Приклади виконання архітектурних замальовок з натури див. дод. 2.

2.3. Підготовка текстової частини

Змістовний матеріал щодо обраного об'єкта (вулиці, площі, парку, будинку, інтер'єру) можна знайти в :

- бібліотеках КНУБА (бібліотеці архітектурного факультету, центральній бібліотеці, науково-технічній бібліотеці);
- науковій архітектурно-будівельній бібліотеці (Контрактова пл. 4);
- Національній бібліотеці ім. Вернадського (просп. 40-річчя Жовтня, 3);
- Національній парламентській бібліотеці (вул. Грушевського М., 1);
- спеціалізованих бібліотеках проектних організацій і установ.

Робота з матеріалами щодо обраного об'єкта складається зі збору інформації з одного або декількох джерел, аналізу цієї інформації, виявлення суттєвих історико-архітектурних даних відносно обраного об'єкта. Обов'язковим є посилання на джерело інформації.

Структуру текстової частини рекомендується викласти в такій послідовності:

- історичні відомості щодо проектування, зведення, реконструкції (реставрації) об'єкта, характеристика його сучасного стану ;
- відомості про автора будівлі, авторів визначних будівель даної вулиці, площі, авторів об'єктів ландшафтної архітектури;
- характеристика композиційних, стильових, художніх, пластичних, колористичних особливостей архітектурного твору.

В методичних вказівках наведено список спеціальної літератури за програмою практики.

Ознайомлення з архітектурою міста має включати ознайомлення з визначними історико-архітектурними об'єктами та творами відомих зодчих.

3. Особливості проведення практики в м. Києві та інших містах

Ознайомлювальна практика може проводитись:

- 1) за місцем навчання;
- 2) за місцем навчання з короткочасними поїздками в інші міста;
- 3) як виїзна в інших містах України;
- 4) як виїзна в інших містах за кордоном: Санкт-Петербург, Москва, Суздаль (Російська Федерація) та в інших країнах.

Ознайомлювальна практика може проводитись в Києві, а також і в інших містах України, які мають визначні пам'ятки архітектури, такі як: Дніпропетровськ, Кам'янець-Подільський, Львів, Одеса, Полтава, Харків та ін.

Далі наведені основні архітектурно-історичні пам'ятки, ансамблі, монументи, з якими доцільно ознайомитись під час проходження ознайомлювальної практики в певному місті.

3.1. Місто Київ

Відповідно до програми практики рекомендується при проходженні практики в **Києві** включити до розгляду:

- історичний центр міста, Печерськ, Липки, Поділ, а також нові райони міста Оболонь, Харківський масив, Позняки ;
- **Вулиці:** Хрещатик, Володимирська, бул. Шевченка, вул. Саксаганського, Вел. Васильківська, Городецького, Ярославів Вал, Прорізна, Велика Житомирська, О. Гончара, Б. Хмельницького, Інститутська, М. Грушевського, Шовковична, Андріївський узвіз;
- **Площі:** майдан Незалежності, Європейська, Б.Хмельницького, Михайлівська, Поштова, Конtrakтова, Львівська, Перемоги, Л. Толстого, Слави.
- **Парки:** Володимирська гірка, парк ім. Т.Шевченка, Хрещатий парк, Маріїнський парк, парк Вічної Слави, Печерський ландшафтний парк, Гідропарк, Труханів острів, парк ім. О. Пушкіна, Голосіївський парк ім. М. Рильського, парк Нивки, Наводницький парк, Золотоворотський сквер, сквер біля театру І.Франка, сквер біля Національної Опери;
- **Визначні історико-архітектурні пам'ятки:** Національний заповідник „Софія Київська”, Національний заповідник Києво-Печерська

Лавра, Видубицький монастир, Аскольдова могила, Кирилівська церква, Андріївська церква, Золоті ворота, Володимирський собор, Михайлівський собор, Десятинна церква, Маріїнський палац, Іллінська церква, Караїмська кенаса, Братський монастир, Кловський палац, церква Миколи Набережного, церква Миколи Притиска, комплекс будівель Політехнічного інституту, Національний університет ім. Т.Г. Шевченка, Державний банк, Контрактовий будинок, Купецьке зібрання, Оперний театр, Будинок вчителя, житловий будинок Балабухи, будинки В. Городецького, Ханенка, Терещенка; пам'ятники Св. Володимиру, Княгині Ользі, Ярославу Мудрому, Магдебурзькому праву, Т.Г.Шевченку, В.Грушевському, В.І.Леніну, гетьману Сагайдачному, символ заснування Києва, обеліск Вічної пам'яті, пам'ятники відомим діячам культури та мистецтва.

– **Інтер'єри:** Національний музей Т.Г.Шевченка, Київський музей західного та східного мистецтва, Київський музей російського мистецтва, Національна опера, театр ім. І.Франка, Державний культурно-просвітницький центр „Український дім”, Залізничний вокзал та ін.

Додатково під час проведення практики можна запланувати відвідання музеїв та заповідників: Національний музей історії, заповідник „Київська фортеця”, Національний музей історії Великої вітчизняної війни 1941-1945 рр., Музей народної архітектури та побуту України.

В процесі проведення практики можна організувати тематичні екскурсії, присвячені ознайомленню з творчістю відомих архітекторів: А. Меленського, І. Григоровича-Барського, С.Ковніра, В. Беретті, О. Беретті, В. Ніколаєва, В. Городецького, Е. Брадтмана, Г.Шлейфера, Й. Каракіса, О. Вербицького, П. Альошина, В. Заболотного та ін.

Література: [4–7; 9; 11 – 13; 20; 24; 28; 30; 34 – 36; 38; 40 – 42; 45;46].

Під час проведення ознайомлювальної практики в Києві можна організувати одноденні виїзні екскурсії в такі міста, як: Чернігів, Біла Церква, Переяслав-Хмельницький , Умань або організувати огляд окремих пам'яток архітектури та садово-паркового мистецтва, наприклад: парк Софіївка, парк Олександрія (м. Біла Церква), Тростянецький парк, Немирівський парк, с. Пархомівка.

Література: [10, 13; 19; 23, 26; 41; 44].

3.2. Місто Дніпропетровськ

- **Вулиці:** проспекти К.Маркса, Ю. Гагаріна, Севастопольський, вул. В. Дубініна, Б.Хмельницького, М.І.Калініна, Барикадна, Короленка, Челюскінців, Харківська, Гопнер, Глінки, Артема;
- **Площі:** Привокзальна, Десантників, ім. Т.Г. Шевченка, Жовтнева, Театральна, ім. В.І. Леніна, ім. М.І. Калініна;
- **Парки:** ім. Т. Г.Шевченко, ім. Глоби, ім. В. І Леніна, ім. Ю. Гагаріна, ім. В. Дубініна, ім. Б. Хмельницького, ім. М. І. Калініна; набережна ім. В. І.Леніна;
- **Архітектурні пам'ятки:** Троїцька церква, Преображенський собор (арх. А. Захаров), Потьомкінський палац (арх. І. Старов), Міська дума (арх. Д. Скоробогатов), головний корпус гірничого інституту (арх. А. Бекетов), готель «Україна»(будинок Хреннікова), Палац культури Придніпровської залізниці (бувший театр-клуб громадського зібрання), готель «Асторія», Історичний музей ім. Д. І. Яворницького, прядильний корпус суконної фабрики (арх. І. Волков), Палац культури металургів ім. Ілліча (арх. Красносельський), інженерно-будівельний інститут (арх. Г. Швецько-Вінецький), інститут інженерів залізничного транспорту ім. Калініна (арх. М. Барщ, Б. Соколов), гуртожиток інституту інженерів залізничного транспорту ім. Калініна (арх. Щукін), Російський драматичний театр ім. О. М. Горького, Український музично-драматичний театр ім. Т.Г.Шевченка, Театр опери та балету, будинок школи по вул. Жовтневій, бувший будинок Інзова, житлові будинки по вул. К.Маркса та Барикадній, Короленка та Челюскінців (арх. А. Красносельський), К.Маркса та Мостовій (арх. В. Самодрига), К. Маркса та Горького; пам'ятники Слави, О. М.Горькому, В. І. Леніну, М. В. Ломоносову, Воїнам-Інтернаціоналістам.

Література: [14;15;39;41].

3.3. Місто Кам'янець-Подільський

- **Вулиці:** Старобульварний спуск, Старопоштовий спуск, вул. Бабеля, К. Маркса, К. Лібкнехта, Комсомольська, Госпітальна, вулиці історичного центру міста;
- **Площі:** Радянська площа, Центральна; В. І. Леніна;
- **Парки:** Ботанічний сад, дендропарк, сквер Васильєва, сквер Танкістів;

- **Архітектурні пам'ятки:** Кам'янець-Подільський історичний музей-заповідник, Старий замок (13 – 18 ст.), Середньовічні укріплення 14-16 ст., Гончарна башта, Кравецька башта, Кушнірська башта, казарми (1760 р.), Церква Петра і Павла (16 ст.), турецький мінарет (1670 р.), готичний костюл (16 ст.), монастирі францисканців (16 – 17 ст.), домініканців (16 – 18 ст.), ратуша (16 ст.), садиба турецького намісника (17 ст.), Триумфальна арка (18 ст.), Хрестовоздвиженська церква на Карвасарах (18 ст.), Миколаївська церква, (14 ст.), Тринітарський костюл (18 ст.), Вірменський колодязь, вірменський торговий будинок (17 ст.), Миколаївський собор (16 – 18 ст.), будинок Маріїнської гімназії (19 ст), будинок Чорторийських, Георгіївська церква, Покровська церква, Фортечний міст, житлові будинки вул. Госпітальній, Р. Люксембург та інші, Новоплановський міст.

Література: [22; 41].

3.4. Місто Львів

- **Вулиці:** Проспект Свободи, проспект Т.Г.Шевченка, І.Франка, Підвальна, Дорошенка, Коперніка, вулиці історичного центру;
- **Площі:** Площа Ринок, Соборна площа, князя Осмомисла, Старий ринок, Галицька , Міцкевича;
- **Парки:** Гора Високий замок, ім. І. Франка, Шевченківський гай, парк ім. Б. Хмельницького, Стрийський, Залізна вода, Дружба, Погулянка, Ботанічний сад університету, Лугопарк ім. 700-річчя Львова, історико-ландшафтний парк „Знесіння” (музей народної архітектури та побуту), парк культури і відпочинку;
- **Архітектурні пам'ятки:** Руїни замку (кін. 12 – поч.16 ст.), давній костел Св. Мартина, церква Св. Параскеви П'ятниці, церква Св. Миколая (13 ст.), каплиця Боїмів, каплиця Трьох Святителів, вежа Корнякта (арх. Барбон), храм Св. Ольги та Єлизавети, архикатедрa Св. Юрія (арх. Б Меретин, С.К. Фессингер), ратуша на площі Ринок (арх. Й. Маркель, Ф Трешер), ансамбль споруд вірменської громади, ансамбль давнього монастиря бенедиктинок (нині Свято-Покровський монастир),

давній королівський арсенал, давня порохова вежа, давній домініканський костел(18 ст., арх. Ян де Вітте), ансамбль площа Ринок, ансамбль давнього костелу бернардинців, Успенська церква (арх. П.Римлянин, В.Капинос, А. Прихильний), академічний театр опери та балету, театр Скарбека (арх. Піхль, І. Зальцман), будинок страхового товариства „Дністер” (арх. І. Левинський), будівлі Політехнічного інституту, Університет ім. І. Франка; статуя Матері Божої, пам'ятники І. Федорову, І. Підкові, Т. Г. Шевченку, А. Міцкевичу, Данилу Галицькому.

Література: [16; 27; 41].

3.5. Місто Одеса

- **Вулиці:** Дерібасівська, Приморський бульвар (інж. К.Потьє, арх. Ф. Боффо), Французький бульвар, Ланжеронівська, Єкатеринінська, Жуковського, Ласточкина, Садова, Менделєєва, Короленка;
- **Площі:** Думська, Єкатерининська, К Маркса (арх. А.Мельніков);
- **Парки:** парк ім. Т. Г.Шевченка, Міський сад, Дендропарк, сквер біля Театру Опері та балету, міський сад, Ботанічний сад, парк „Перемога”, парк Аркадія;
- **Архітектурні пам'ятки:** Свято-Успенський кафедральний собор, Успенський чоловічий монастир, Свято-Миколаївський приморський храм, Синагога, Археологічний музей (арх. Г. Гонсiorовский), Музей західного та східного мистецтва, Літературний музей (арх. Л.К. Оттон), Музей морського флоту (арх. Торрічеллі), Театр опери і балету (арх. Г. Гельмер, арх. Ф. Фельнер), Воронцовський палац, Стара біржа, Нова біржа (арх. А. Бернардацци), будинок управління морського пароплавства, Будинок Вчених, палац Потоцького (арх.Тома де Томон), палац Нарішкіної (арх. Ф. К. Боффо), пасаж (арх. В. Владек, Т. Фішель), Готель Пасаж, готель Великий Московський, Потьомкінські сходи (арх. Ф. К. Боффо), житлові будинки на вул. Гоголя, Грецькій, Гаванній, Пушкінської,

Пастера, Залізничний вокзал (арх. Л. Чуприн), Морський вокзал (арх. Головін, В. Кремляков), пам'ятник герцогу де Рішельє (скульп. І. Мартос), пам'ятник герцогу де Рібасу, пам'ятник О. С. Пушкіну (скульп. Ж. Полонська, арх. П. Васильєв), пам'ятник Т. Г. Шевченку (скульп. А. Білостоцький, О. Супрун), пам'ятник графу Воронцову (скульп. Ф. Бруггер, арх. Ф. Боффо), фонтан біля морського музею, Олександрійська колона, „Лаокоон”, Алея Слави, кріпосні стіни в парку ім. Т. Г. Шевченка.

Література: [31 – 33; 41].

3.6. Місто Полтава

- **Вулиці** : Жовтнева, Пушкіна, Шевченка, Фрунзе, В. І. Леніна, Великотирнівська, Калініна, Миру;
- **Площі**: Кругла, Леніна, майдан Незалежності;
- **Парки**: Перемоги, Корпусний сад, Петровський, Сонячний, Павленківський, Пушкінський, Дендропарк;
- **Архітектурні пам'ятки**: Собор Хрестовоздвиженського монастиря, дзвінниця, частина дерев'яної церкви Спаса та кам'яний футляр (арх. К. Тон), дзвіниця Успенського собору, Вознесенська церква, Поштамт (арх. А. Захаров), Дворянське зібрання, будинки генерал-губернатора та віце-губернатора, Кадетський корпус, Губернське земство (арх. В. Кричевський), Дворянський і Селянський банки (інж. С. Носов), Земельний банк, Інститут шляхетних дівчат, будинок Пожежної команди, будинки І. Котляревського, І. Таранушенка, каплиця на честь 200-річчя Полтавської битви, меморіал „Поле Полтавської битви”, Колона Слави (арх. Ж. Тома де Томон та М. Амвросімов, скульп. Ф. Щедрин), пам'ятник Петру І (арх. А. Брюллов), І. Котляревському (скульп. Л. Позен), М. В. Гоголю (скульп. Л. Позен), Т. Г. Шевченку (скульп. І. Кавалерідзе).

Література [37; 41].

3.7. Місто Харків

- **Вулиці:** Сумська, Шевченка, Пушкінська, Римарська, Клочківська, Воробйова, Московський проспект, вулиці історичного центру;
- **Парки:** Каскадний сквер, Університетський сад;
- **Площі:** Дзержинського, Свободи, Поезії, Р. Люксембург, Конституції, Театральна;
- **Архітектурні пам'ятки :** Покровський собор, Благовіщенський собор (арх. М.І. Ловцов), Успенський собор, дзвіниця (арх. Є. Васильєв), Єкатеринінський палац, Будинок архієрея (зараз історичний музей), Земельний банк, Московський банк, бібліотека ім. В. Г. Короленка (арх. А. Бекетов), будинок медичного товариства (арх. А.Бекетов), художня школа (арх. К. Жуков), провіантські склади (арх. П. Ярославський), прибутковий будинок „Саламандра” (арх. Н. Верьовкін), прибуткові будинки по вул. Сумській, Пушкінській, Римарській, пров. Грабовського, будинок Держпрому (арх. С. С. Серафімов, С. М. Кравець, М. Д. Фельгер), містечко паровозного заводу (арх. В. Троценко), тракторного заводу (група арх. під керівництвом арх. П. Альошина), гуртожиток „Гігант” (арх. А. Молокін), палац культури залізничників (арх. Дмитрієв), Оперний театр, залізничний вокзал (арх. Е.Лимар); пам'ятники В. Н. Каразіну (скульп. И Андріотті, арх. А Бекетов), О. С. Пушкіну (скульп. Б. В. Едуардс), М. В. Гоголю (скульп. Б. В. Едуардс), Т. Г. Шевченку (скульп. М. Манізер, арх. І. Лангбард).

Література [25; 41; 48; 49].

СПИСОК ЛІТЕРАТУРИ

Нормативно-методичні матеріали

1. **Положення** про проведення практики студентів вищих навчальних закладів України // Вища освіта в Україні. Нормативно-правове регулювання /Заг. ред. А.П. Зайця, В. С. Журавського. – К.: Форум, 2003. – с. 399.
2. *Наскрізна* програма і вказівки до проведення практики /Уклад.: Л.Г. Бачинська. – К.: КНУБА, 2003. – 22 с.
3. *Зацарный В.В., Пантелеймонов А.Е.* Безопасность студентов на практике. – К.: Вища школа, 1989. -120 с.

Історичні, довідкові матеріали

4. *Анисимов А.* Киев и киевляне. Я вызову любое из столетий... – К.: Курчъ, 2002.
5. *Асеев Ю.С.* Архитектура древнего Киева. – К.: Будівельник, 1982. – 160 с.
6. *Архитектор* Иосиф Каракис: Судьба и творчество (альбом–каталог к столетию со дня рождения) /Редкол.: С. Бабушкин, Д.Бражник, И. Каракис и др. – К.,2002. – 104 с.
7. *Ачкасова В.Н., Тоцька І.Ф.* Софійський заповідник у Києві. – К.: Мистецтво, 1986. – 223 с.
8. *Безродний П.П.* Архітектурні терміни: Короткий російсько-український словник: Довідк. посібник / За ред. В.В. Савченка. – К.: Вища школа, 1993. – 272 с.
9. *Богуславский.* Иллюстрированный путеводитель по г. Киеву и его окрестностям с планами города Киева. Репринтное издание – 1913. – 149 с.
10. *Віроцький В.Д.* Храмы Чернігова. – К.: Техніка, 1998. – 207 с.
11. *Висоцький С.О.* Золоті ворота в Києві. – К.: Техніка, 2000. – 160 с.
12. *Володимирська.* Культурологічний путівник. – К.; “Амадей”, 1999.- 352 с.
13. *Горбик О.О.* Римо-католицькі костьоли Києва і Київщини. – К.: Техніка, 2004. -128 с.
14. *Днепропетровск.* Архитектурно-исторические очерки/ Н.П. Андрущенко, С.Е. Зубарев, В.А. Ленченко. - К.:Будівельник , 1985. – 151 с.

15. *Днепропетровск. Архитекторы.* Н.П.Андрющенко, М.Э. Кавун, Н.А. Лопатюк и др. /Под общ. ред. Н. Н. Кондель-Перминовой. – К.: «А+С». – 296 с.
16. *Довідник-путівник.* Львову 750. –Л.: Укрпол, 2006.
17. *Ежов В.И.* Полвека глазами архитектора.-К.:НИИТИАГ; КНУСА, 2001.– 304 с.
18. *Ежов В.И.* Эскизная графика архитектора: Архитектурная композиция. Эскизное проектирование. Природная и городская среда. (Альбом – монография) – К.: «Символ-Т», 2003, 336 с.
19. *Золотий вінок* Київщини. Путівник./ Бряк О.В., Трачук О.В.– К.: Товариство КОЛО - РА, 2005 – 30 с.
20. *Івашко Ю.В.* Будинки Києва у стилі модерн. (Дослідження історії та архітектури) . – К.: Гопак, 2006. – 168 с.
21. *Історія української архітектури* / Ю. С.Асєєв, В. В. Вечерський, О.М. Годованок та ін; за ред. В.І. Тимофієнка. - К.:Техніка,2003 – 472.
22. *Кам'янець –Подільський* : місто над Смотричем. :Фотоальбом /Фотоілюстрації Б. Менделя; текст О. Вінюкова, В. Зіновева. – К.: Мистецтво,1988. – 112 с.
23. *Карнабіда А.А.* Чернігів: Архітектурно-історичний нарис – 2-ге видання, перероблене і доп. – К.: Будівельник , 1980. – 128 с.
24. *Києв.* Энциклопедический справочник (под редакцией Кудрицкого А.В.) – Главная редакция УСЭ, 1982.
25. *Лейбфрейд А.Ю., Полякова Ю.Ю.* Харьков. От крепости до столицы: Заметки о старом городе. – Х.: Фолио, 2001. – 335 с.
26. *Литвиненко А.Ю.* Парки Вінниччини. – О.: Маяк, 1972. - 39 с.
27. *Львів.* Мандрівка старовинним містом. – Л.: „Малті –М”, 2001, - 32 с.
28. *Малаков Д.* Тут був Євбаз, а потім - площа Перемоги. – К.: Амадей, 2004. – 144 с.
29. *Мардер. А.П., Євреїнов Ю.М., Пламєницька О.А.* Архітектура. Короткий словник довідник. – К.: Будівельник, 1995. – 333 с.
30. *Нікітенко Н. М.* Собор Святої Софії в Києві. – К.: Техніка, 2000 – 232 с.
31. *Одеса.* Архітектура. Пам'ятники. – К.: Мистецтво, 1987.
32. *Одещина.* – К.:Мистецтво,1985 – 144 с.
33. *Одесса.* Паспорт города. / Галяс А., Каменецкий Ф., Ключковская Е. и др. – „Эксодус”, „Летописец – 96”, -1997. – 103 с.
34. *Пам'ятки* Києва. Путівник (за матеріалами “Зводу пам'яток історії та культури м. Києва”) – Київ, 1998. – 175 с.

35. *Пам'ятки архітектури Києва у творчості Юрія Хіміча.* – К.: Головкивархітектура, 2003 р. – 294 с.
36. *Позняк П.І., П'ятеріков С.В.* Київ. Погляд через століття. – К.: Мистецтво, 1987. – 240 с.
37. *Полтавщина.* Енциклопедичний довідник. /Уклад.: Кудрицький А.В., Бутич І.Л., Жук В.Н. и др. – К.: Українська енциклопедія, – 1992.
38. *Силин О.О.* Фортеці Києва VI-XIX століть. – К.: „МП Леся”, 2003. – 144 с.
39. *Сисойлов М.В., В.С. Внуков, І.О. Гриманова.* Естетика регіональних пам'яток архітектури Катеринослава. – Дніпропетровськ, Gaudeamus- 2003 – 254 с.
40. *Третяк К.О.* Київ. Путівник по зруйнованому місту. – К.: “Київський університет”, 1998. – 159 с.
41. *Тимофієнко В.І.* Енциклопедія архітектурної спадщини України. Тематичний словник багатотомного видання. – К., 1995, - 366 с.
42. *Хрещатик.* Культурологічний путівник. – Київ, “Амадей”, 1997. – 160 с.
43. *Чепелик В.В.* Український архітектурний модерн. – К.: КНУБА, 2000. – 472 с.
44. *Чернігів.* Що? Де? Як? Фотопутівник. – К.: Мистецтво, 1987.
45. *Шероцький.* Киев. Путеводитель. 1917 г. Репр. издание. -“Кобза”,1995 – 376 с.
46. *Шлёнский Д.В., Браславец А.Ю.* Андреевский спуск. Культурологический путеводитель. – К.: Амадей, 1998. – 240 с.
47. *Ясиевич В.Е.* Архитектура Украины на рубеже XIX-XX веков. – К.: Будівельник, 1988.

Методичні матеріали з рисунку, живопису, графіки

48. *Бурак М.П., Шубович С.О., Соловійова О.С.* та ін. Харків очима студентів. До 350 річчя Харкова. – Х.: Харківська національна академія міського господарства. – 2004. – 85 с.
49. *Бурак М.П., Соловійова О.С., Шубович С.О.* Харків – Київ. Міста очима студентів. До 75 річчя КНУБА - Х.: Харківська національна академія міського господарства, 2005. – 114 с.
50. *Иллюстрированные методические указания по проведению ознакомительно – рисовальной практики в Каменец-Подольском для студентов II курса архитектурного факультета* /Сост. А.В. Сотниченко. – К.: КИСИ, 1986. – 75с.

51. *Зайцев К.Г.* Графика и архитектурное творчество. – М.: Стройиздат, 1979. – 160 с.
52. *Клименюк Т.М., Бучковська І.Ю.* Літня практика з рисунку і живопису. Навчальний посібник. – Л.: НУ „Львівська політехніка”, 2001. – 36 с.
53. *Кудряшев К.В.* Архитектурная графика. – М., Стройиздат, 1990 – 312 с.
54. *Методичні* вказівки до виконання завдань „Рисунки архітектурних деталей, екстер'єрів та інтер'єрів пам'яток архітектури” з дисципліни „Рисунок” для студентів I-IV курсів напряму „Архітектура”/ Уклад: Я.Г. Шеремета. – Л.: Вид.-во Національного університету „Львівська політехніка”, 2002.– 16 с.
55. *Методичні* вказівки до проходження ознайомчої практики у м. Києві для студентів II курсу спеціальності 7.120103 „Дизайн архітектурного середовища”/ Уклад. Г.І. Шемседінов. – К.: КНУБА, 2002. –16 с.
56. *Методические* рекомендации для самостоятельной работы студентов-архитекторов II курса при изображении архитектуры в учебных семестрах и на практике/ Сост. Л.Г. Пригода. – К.: КИСИ, 1990. – 16 с.
57. *Методические* указания. Изобразительные материалы и их технические свойства. – К.: КИСИ, 1989 – 15 с.
58. *Основи* образотворчого мистецтва та архітектурної графіки: Методичні вказівки до виконання практичних робіт /Уклад.: О. В. Кашенко, Л. Ю. Ходаківська, Ю. Д. Коломієць. – К.:КНУБА,2005. – 106 с.
59. *Основы* рисунка. /Пер. Вартанова О. – Барселона, Parramon Ediciones, 1994. – 127 с.
60. *Приемы* и материалы графического искусства. Методические указания для студентов специальности 1201 „Архітектура”/ сост. Л.Ю. Ходаковская. – К.:КИСИ, 1987. – 12 с.
61. *Творчі* роботи та учбові завдання студентів присвячені, 120-річчю з дня народження І. Багенського – архітектора, педагога, вченого. /Уклад.: Клименюк Т., Бурковська І., Бойко Х., Ремешило-Рибчинська О. – Л.: Львівська політехніка, 2003. – 59 с.
62. *Reality* concept drawing in architectural drawing. Marton Dobo, Csaba Molnar, Attila Peity, Ferenc Repas. – Hungary Muszaki Konyvkiado, 1999, – 304 p.

Зразок оформлення титульної сторінки звіту

Міністерство освіти і науки України
Київський національний університет будівництва і архітектури

Кафедра _____

Альбом робіт
з ознайомлювальної практики

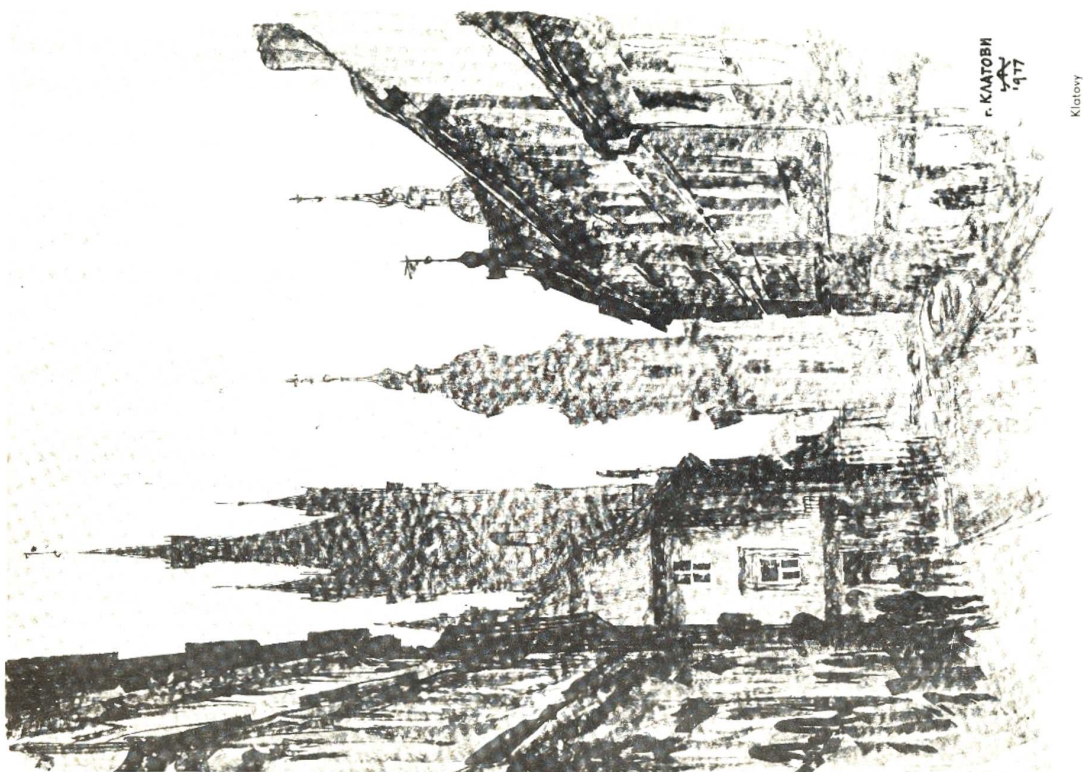
Виконав: ст.2 курсу ____ групи

Керівник: _____

Київ 200_ р.

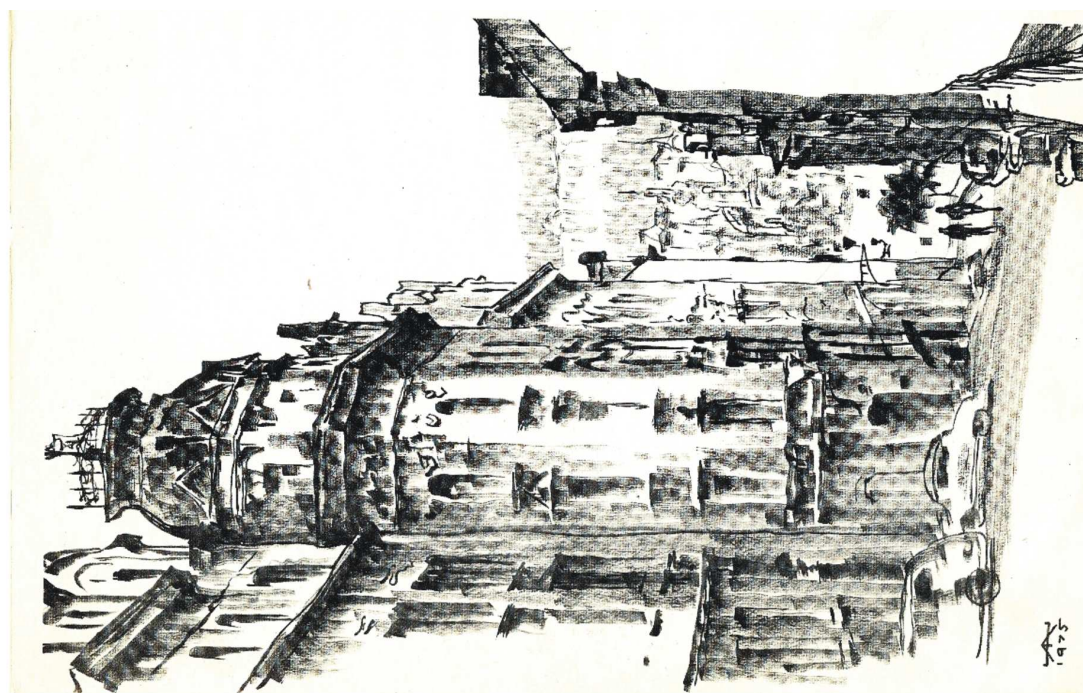
Приклади виконання замальовок архітектурних об'єктів

1. Житомирський О. Чехія. 1977.
2. Житомирський О. Чехія. 1975.
3. Зел Петер. Інтер'єр.
4. Сапожнікова Ольга. Інтер'єр.
5. Гутвілл Софія. Інтер'єр.
6. Магиари Залтан. Інтер'єр.
7. Тозегі Тамас. Внутрішнє подвір'я.
8. Жилай Иштван. Внутрішнє подвір'я.
9. Ворос Геза. Внутрішнє подвір'я.
10. Єжов В.І. Кременець. Дорога до замку. Олівець. 1959 .
11. Єжов В.І. Парк Харакс. Кольоровий олівець. 1986.
12. Єжов В.І. Київ. Софійська площа. 1955.
13. Єжов В.І. Бахчисарай. Чуфут-Кале. Туш, олівець. 1991.
14. Єжов В.І. Псков. Олівець. 1960.
15. Єжов В.І. Херсонес. Залишки колонади. Акварель, олівець. 1952.
16. Єжов В.І. Переяславль - Заліський. Дзвіниця. Акварель. 1972.
17. Єжов В.І. Гавана. Вулиця старого міста. Акварель, фломастер. 1988.
18. Єжов В.І. Бухара. Ханак и хауз (водоймище) при мечеті Ходжа Зайнітдіна. Вивчення деталей. Олівець. 1955.
19. Єжов В.І. Вірменія. Монастир Герард. Олівець. 1955.
20. Хіміч Ю. Каплиця Трьох Святителів у Львові. Акварель.
21. Хіміч Ю. Київ. Андріївський узвіз.
22. Тімохін В.О. Париж. Дефанс. Фломастер . 2002.
23. Тімохін В.О. Париж. Парк Ля Віллет. Фломастер . 2002.
24. Тімохін В.О. Золочів. Фломастер. 2000.
25. Тімохін В.О. Хотин. Фломастер. 2000.
26. Кащенко О.В. Гільдійський будинок . м.Гент. Акварель. 1997.
27. Кащенко О.В. Собор Св. Бавона. м.Гент. Фломастер, акварель. 1997.
28. Кащенко О.В. Галерея монастиря. м.Гент. Акварель. 1997.
29. Кащенко О.В. Середньовічний будинок. М.Нордлінген. Фломастер. 2000.
30. Кащенко О.В. Вулиця Гента. Фломастер. 1997.
31. Кащенко О.В. Вулиця Гента. Фломастер. 1997.
32. Кащенко Т.О. Історичний центр м. Гент. фломастер. 2000.
33. Кащенко Т.О. Барселона. Фломастер. 2000.
34. Кащенко Т.О. Канал у центрі Гента. Фломастер. 2000.
35. Кащенко Т.О. Середньовічний будинок. м. Нордлінген. Фломастер. 2000.
36. Кащенко Т.О. Будівля консерваторії. м.Гент. Олівець. 2000.
37. Кащенко Т.О. Вулиця в центрі м. Лілль. Олівець. 2000.
38. Кащенко Т.О. Житлові будинки в м. Гент. Фломастер. 2000.
39. Кащенко Т.О. Середньовічна вулиця в центрі Барселони. Олівець. 2000.
40. Кащенко Т.О. Центральна площа. Гент. Фломастер. 2000.
41. Кащенко Т.О. Університетська бібліотека в Делфті. Фломастер. 2000.
42. Студентська робота. Київ. Ярославів вал
43. Студентська робота. Київ. Контрактова площа.
44. Студентська робота. Київ. Андріївський узвіз.
45. Студентська робота. Київ. Будинок художників.
46. Студентська робота. Київ. Інтер'єр залу Головноштамту.
47. Студентська робота. Київ. Інтер'єр Кирилівської церкви.
48. Студентська робота. Київ. Кловський палац.
49. Студентська робота. Київ. Площа Льва Толстого.
50. Студентська робота. Київ. Площа Б.Хмельницького
51. Студентська робота. Київ. Андріївський узвіз.

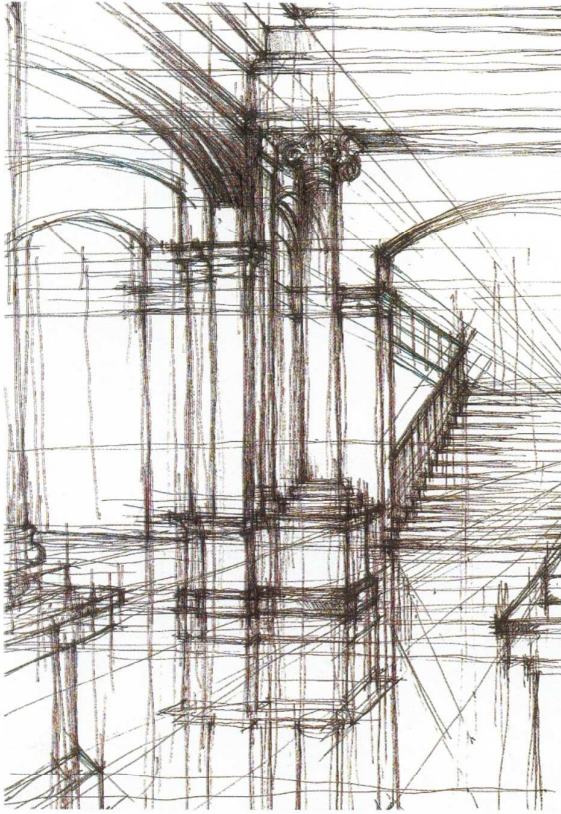


Klatovy

1



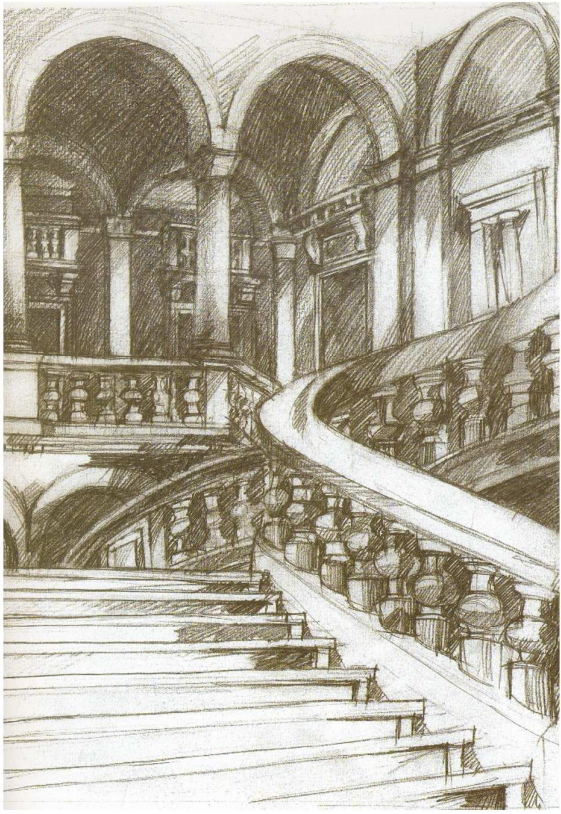
2



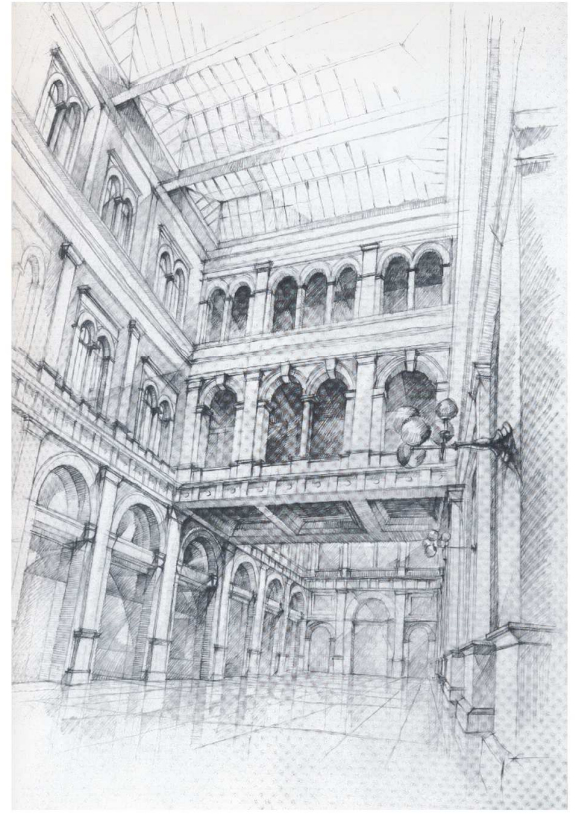
3



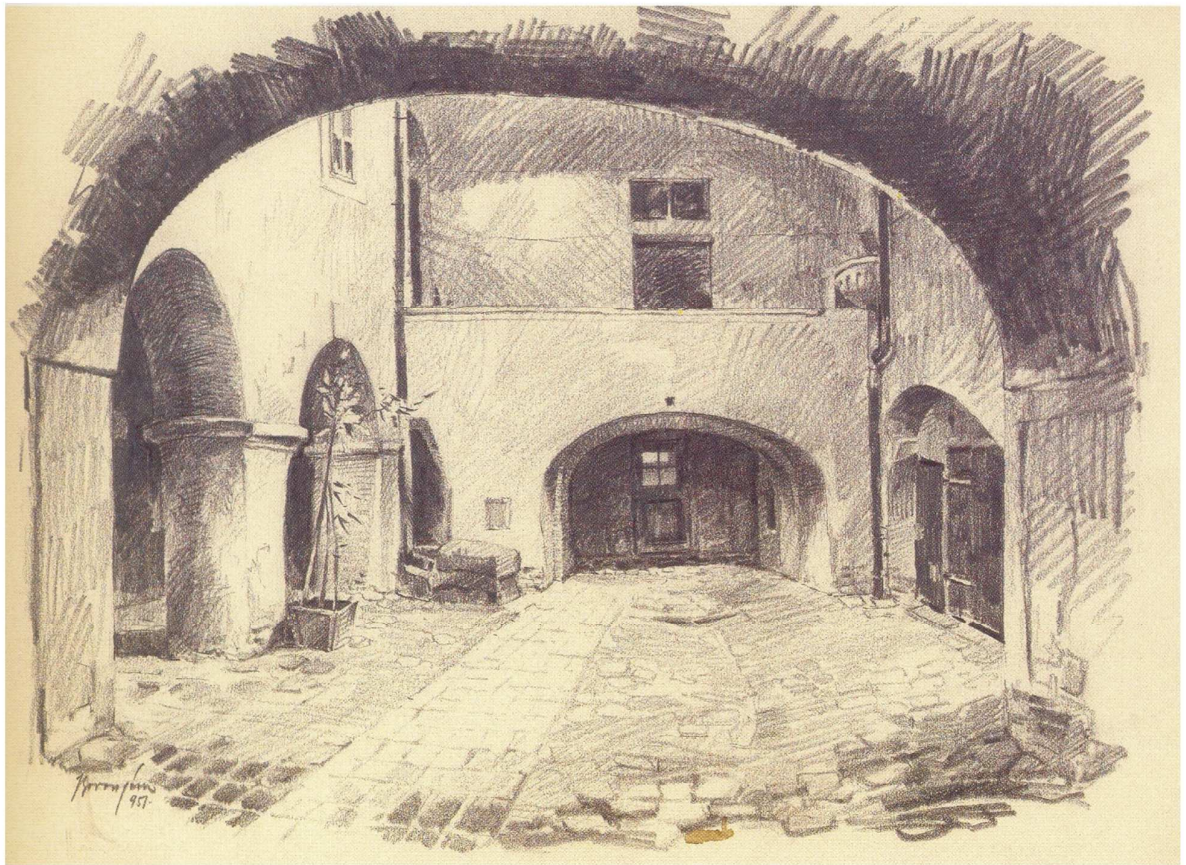
4



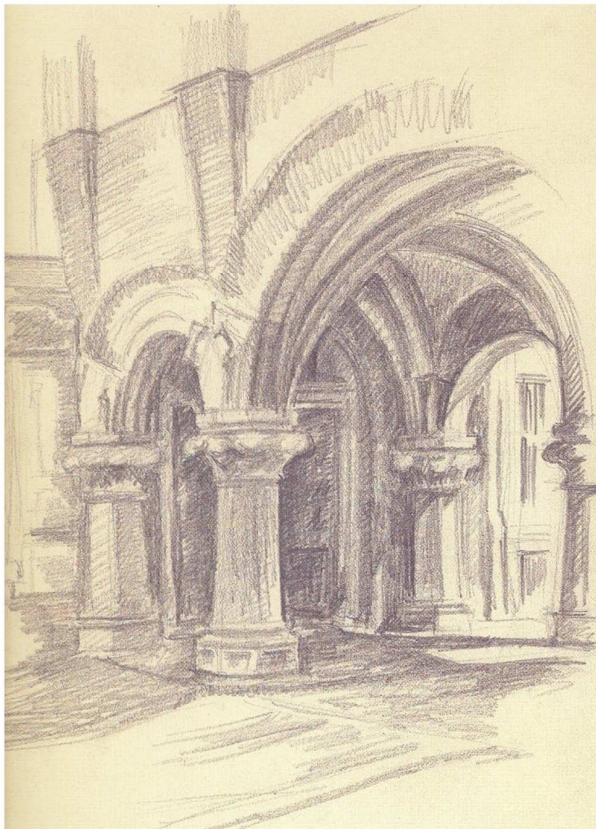
5



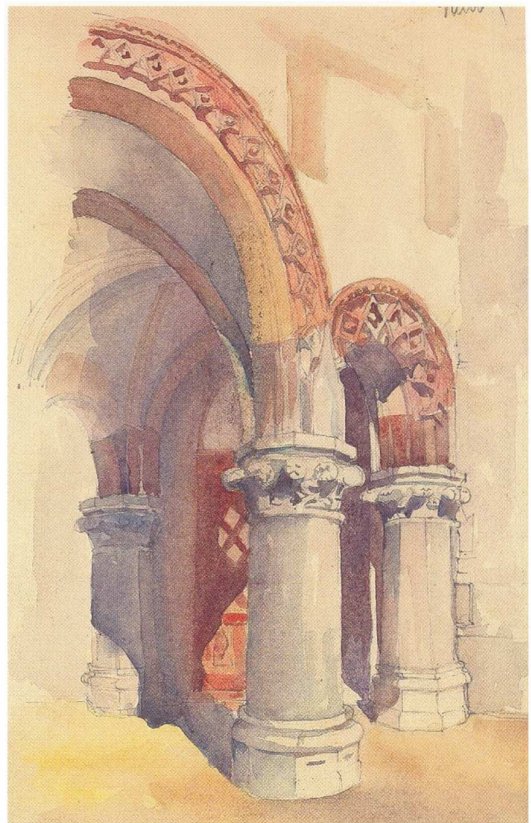
6



7



8



9



10



11



12



13



14



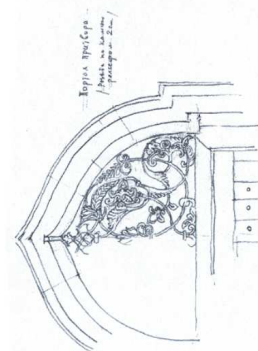
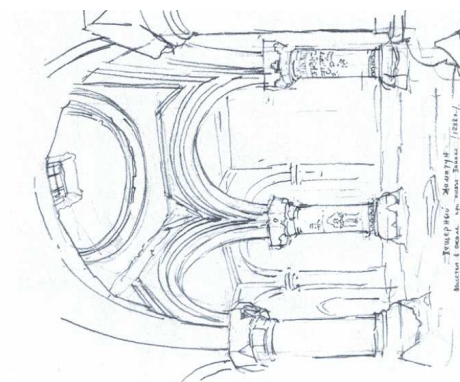
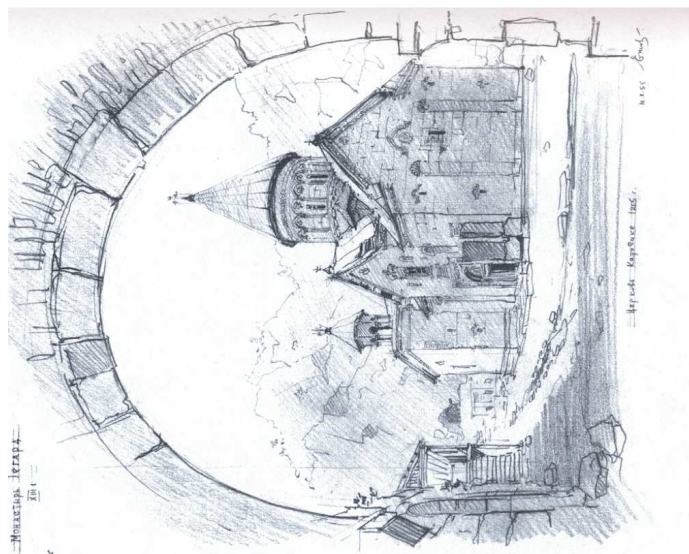
15



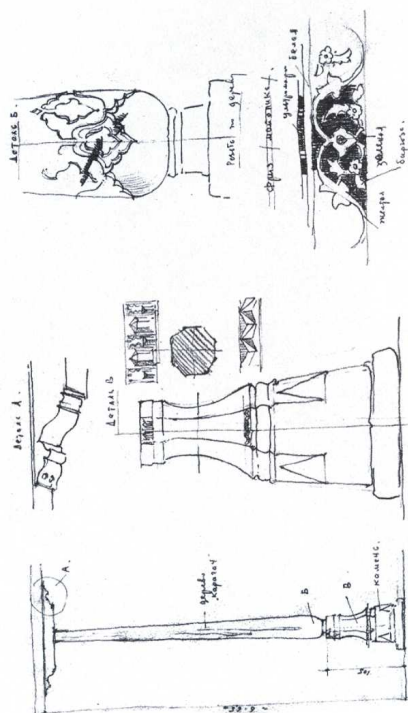
16



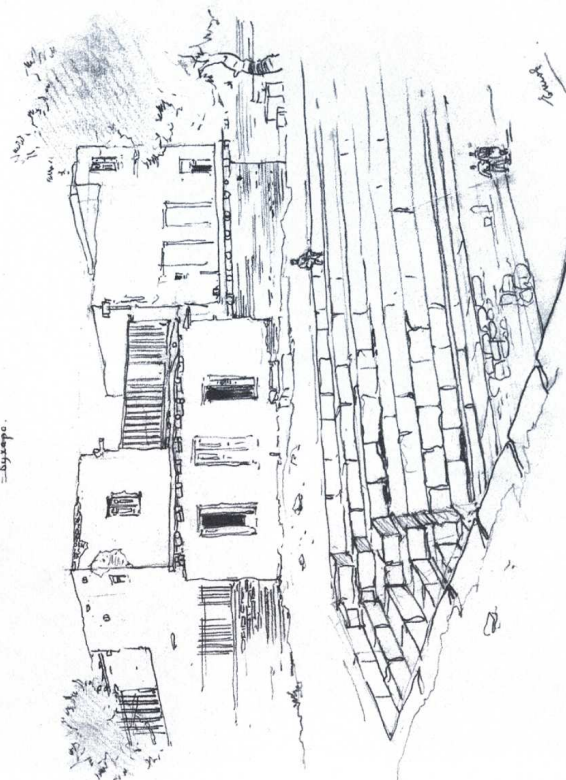
17

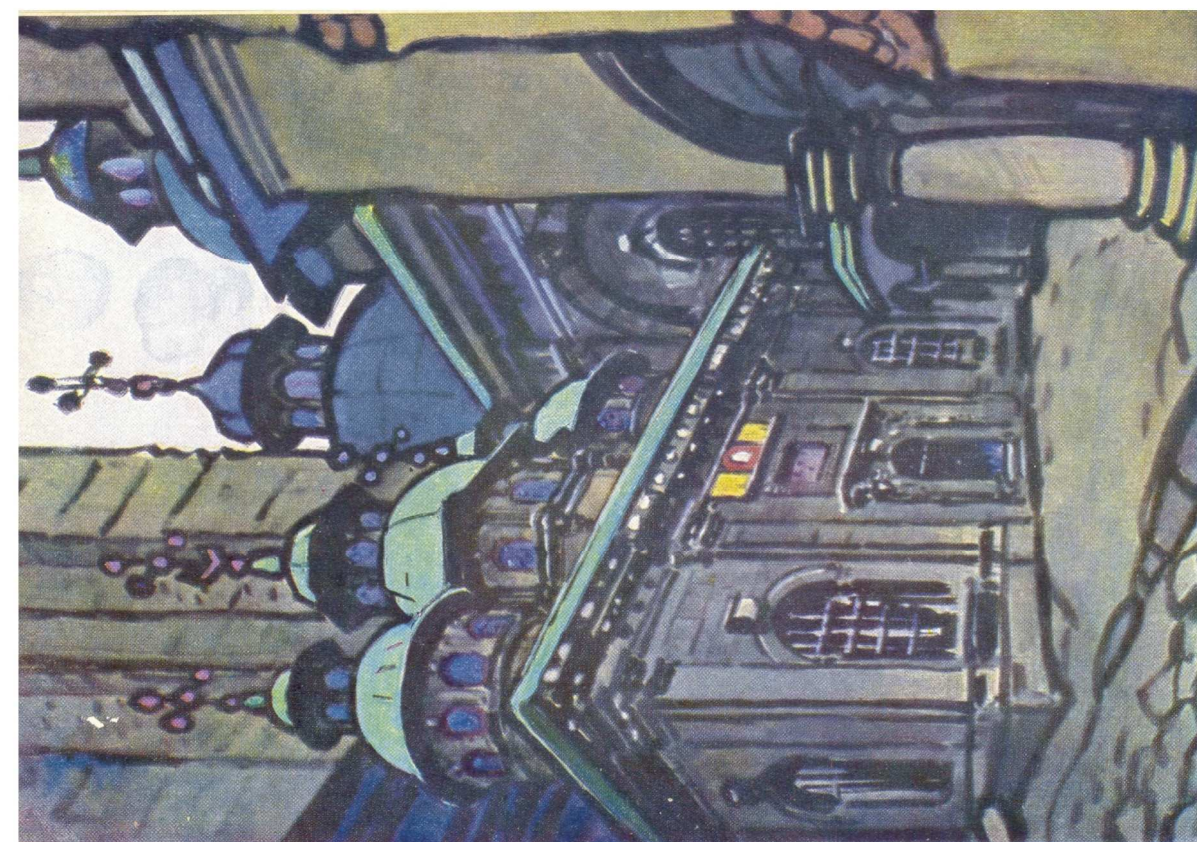


— Храм Хаджа Зайнуллы. VII. 6
— Букера.



— Храм Хаджа Зайнуллы. VII. 6
— Букера.

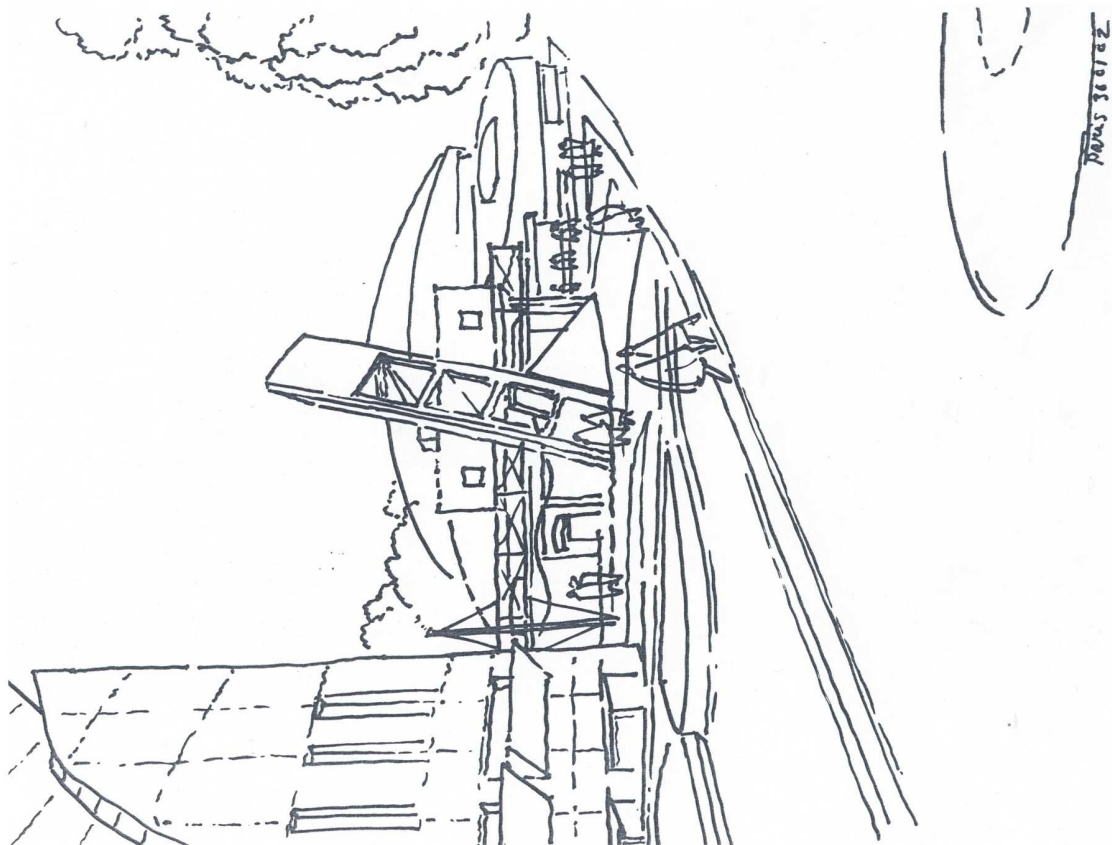




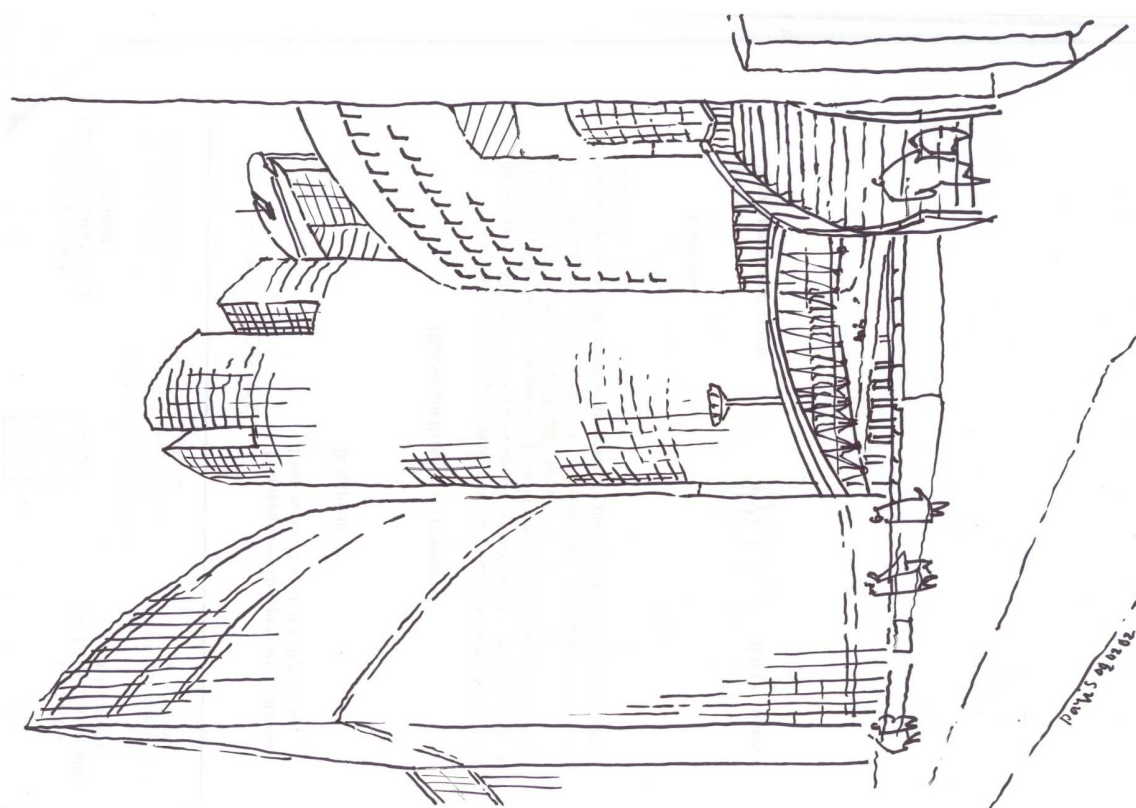
20



21



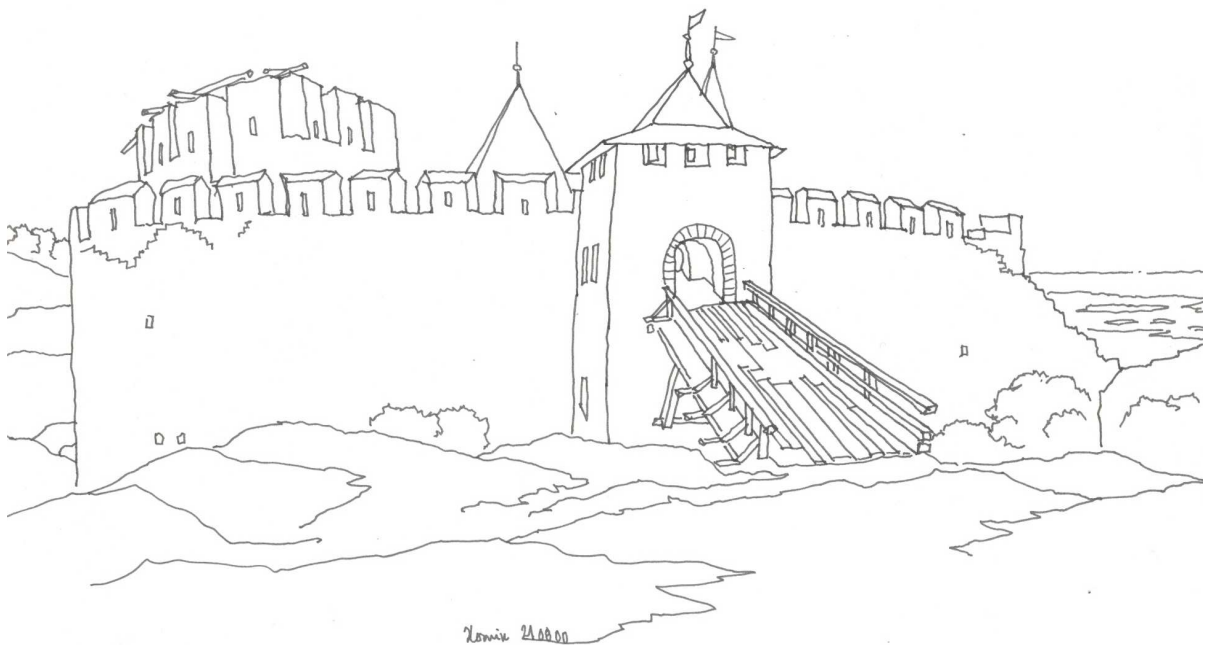
23



22



24



25



26



27



28



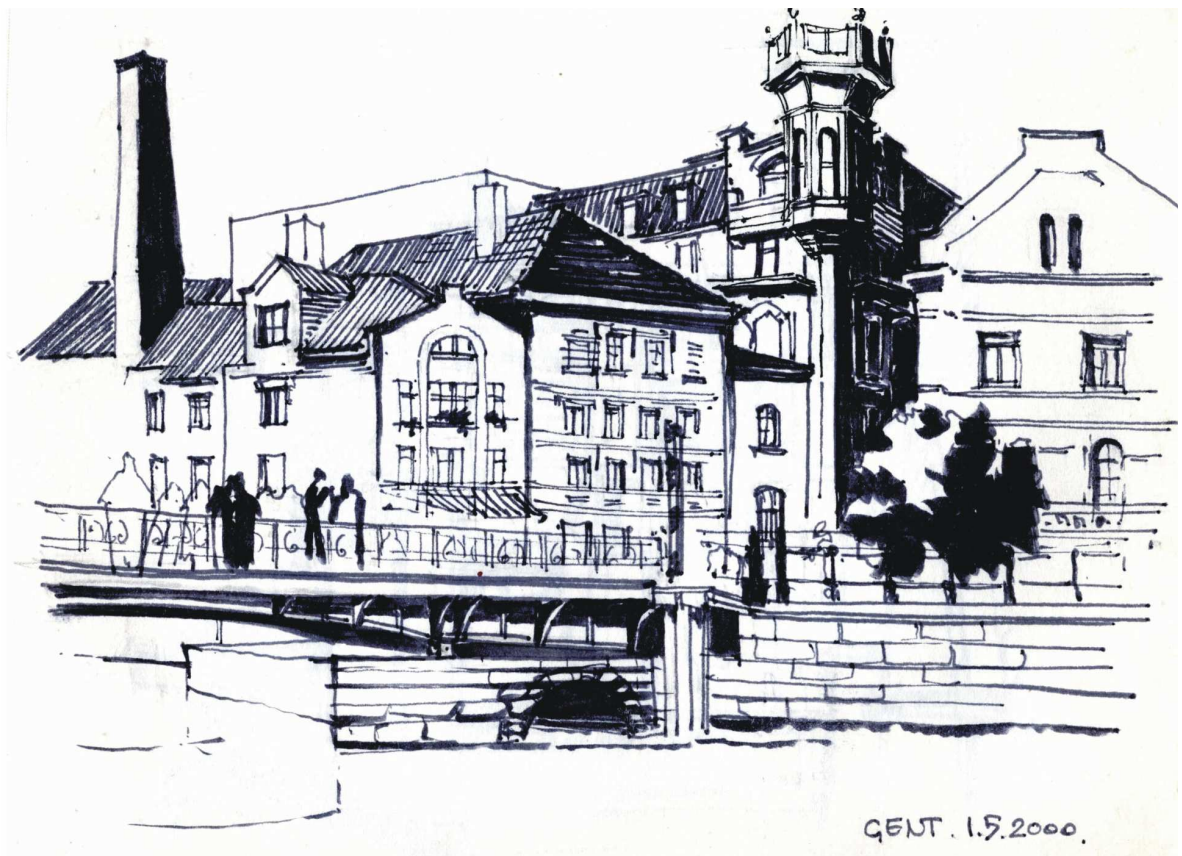
29



30



31



32



33

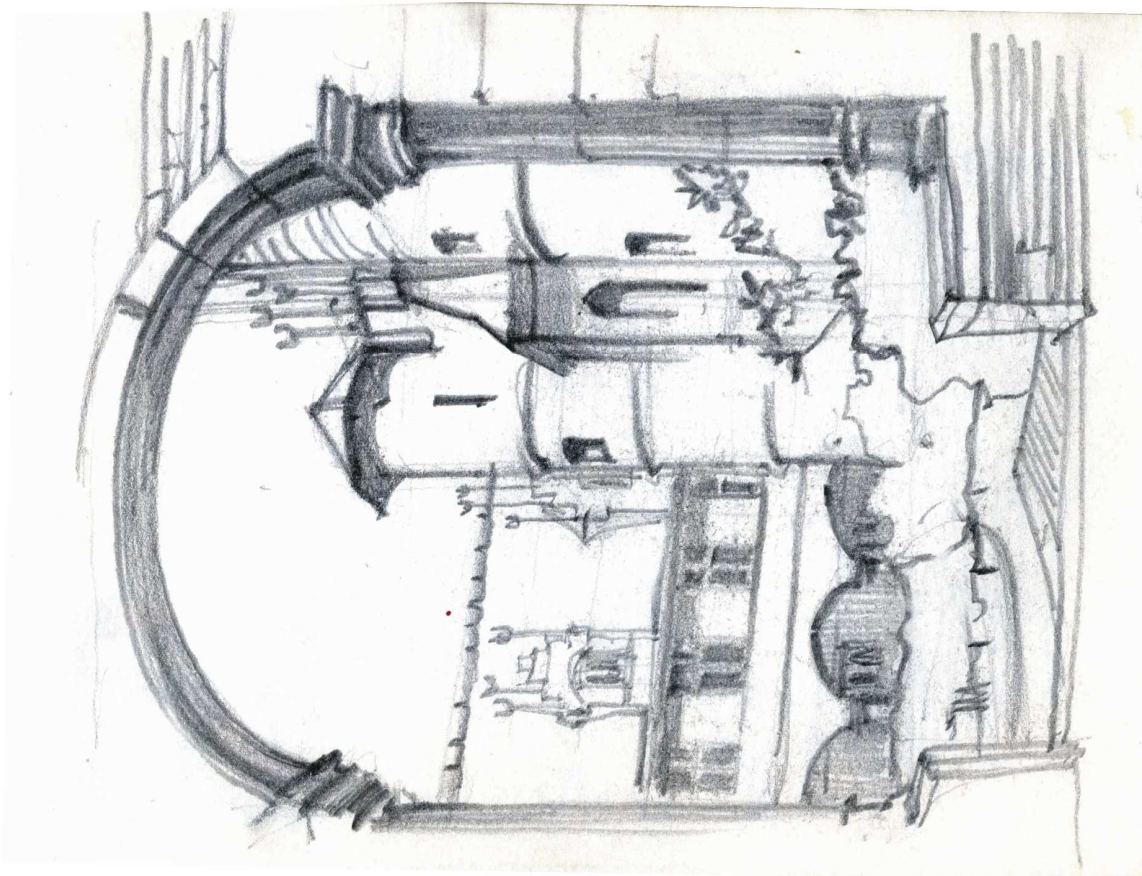


GENT. 29.04.2000

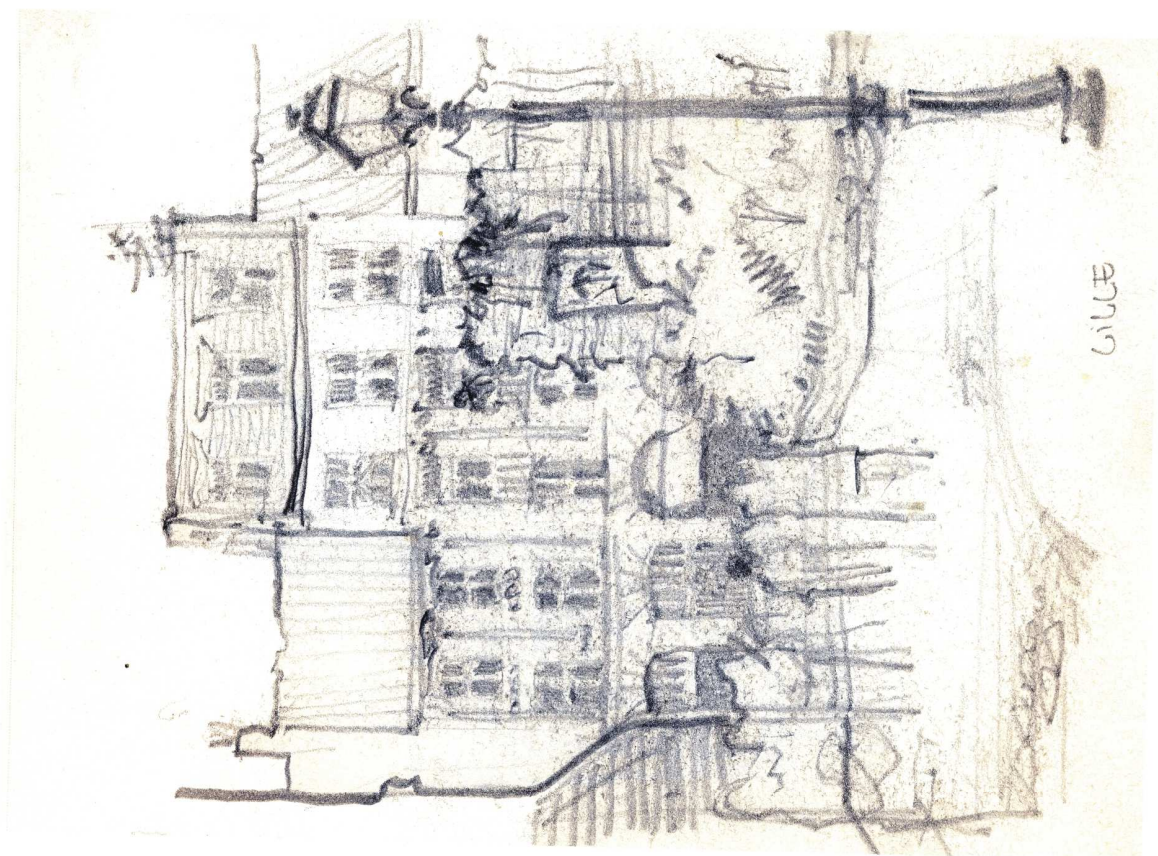
34



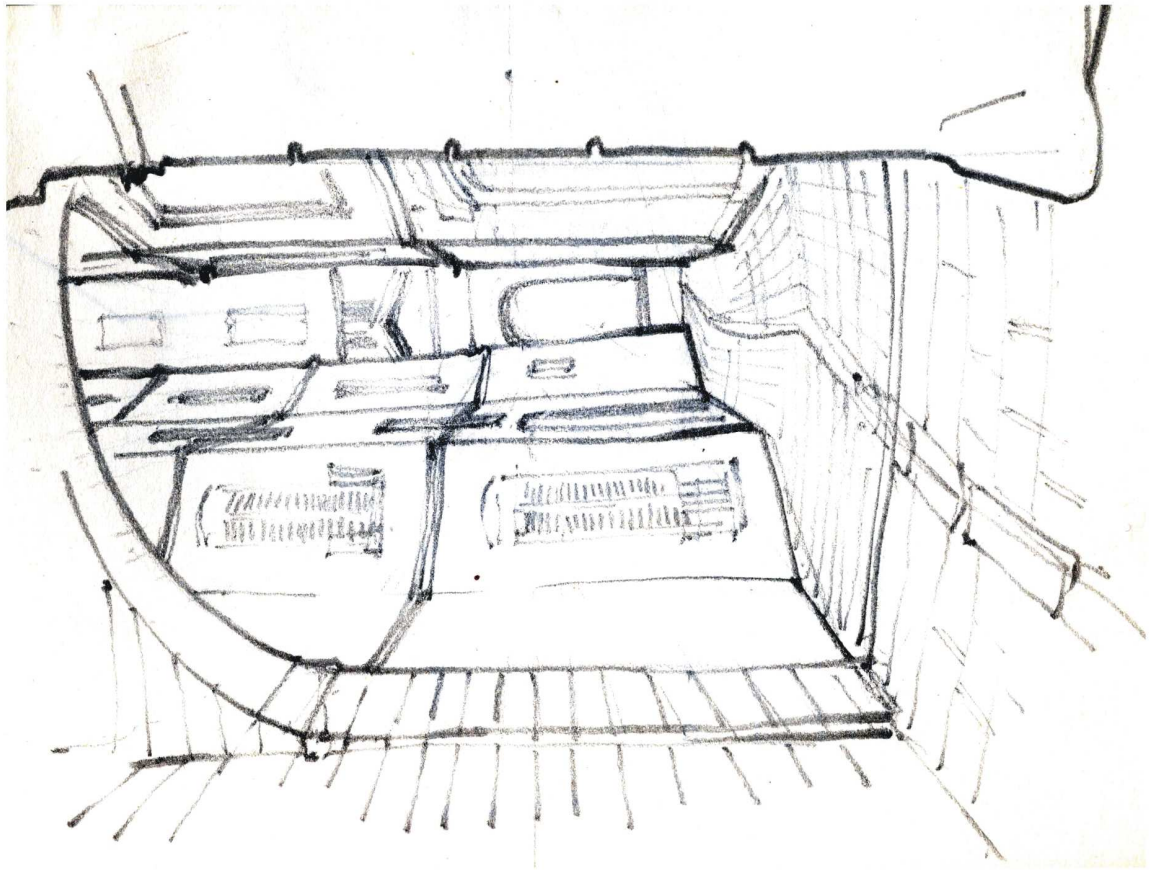
35



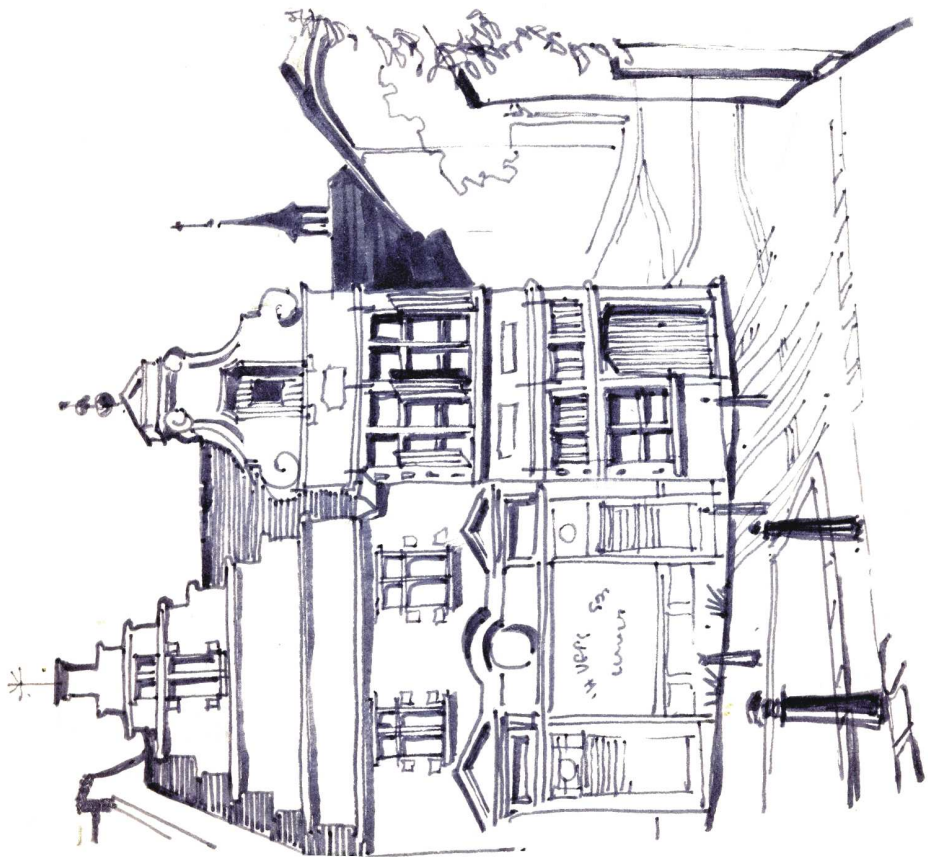
36



37



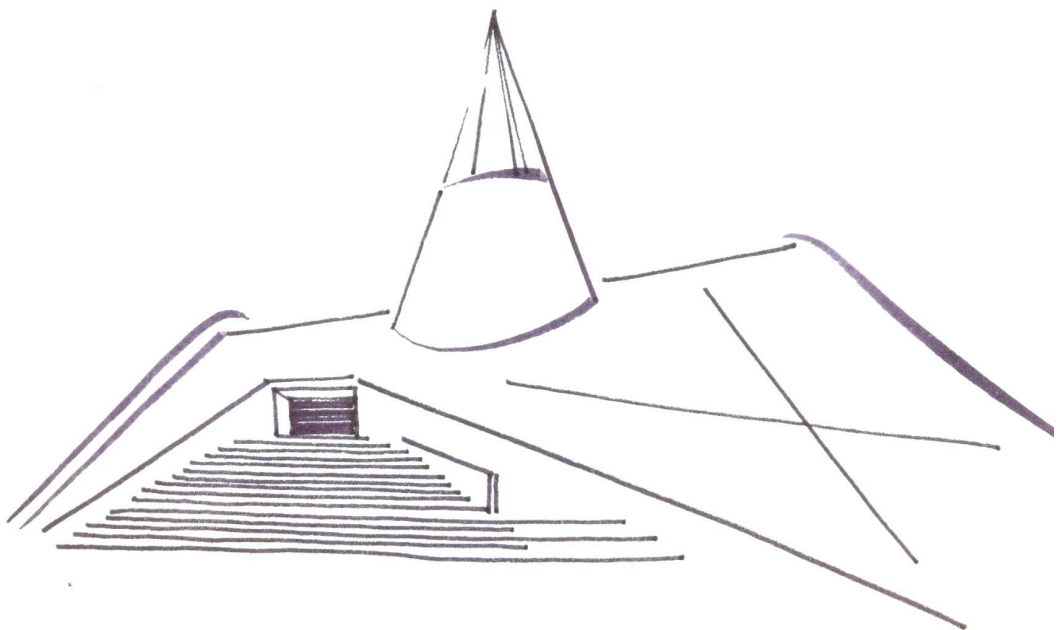
39



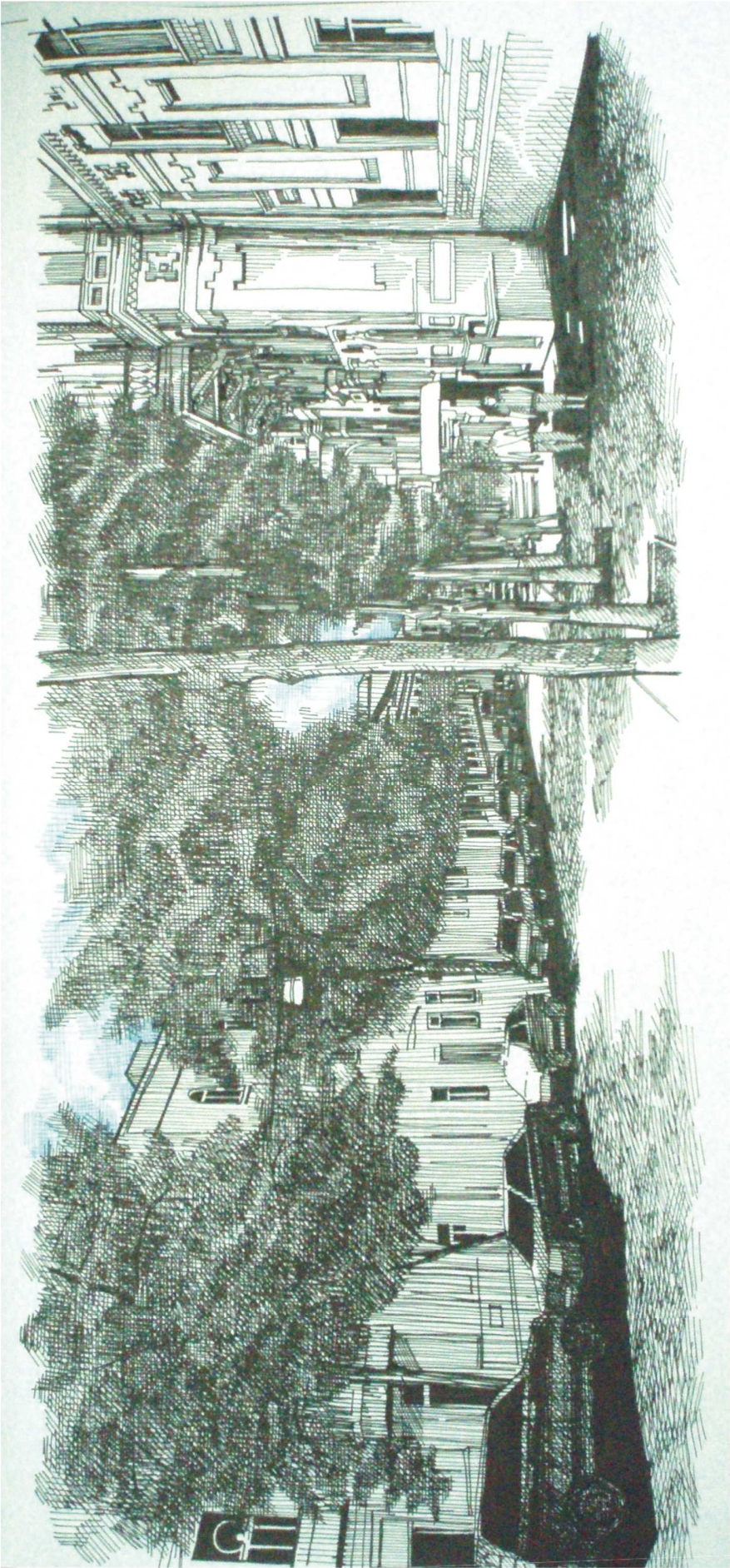
38

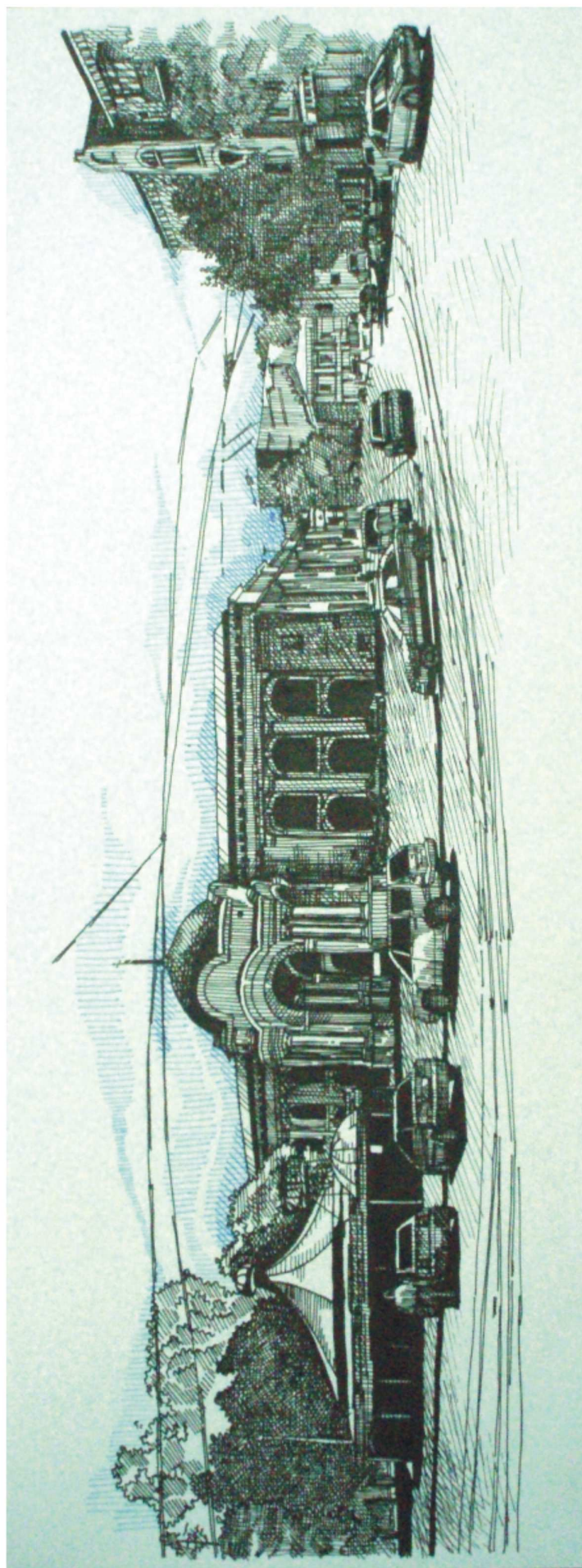


40



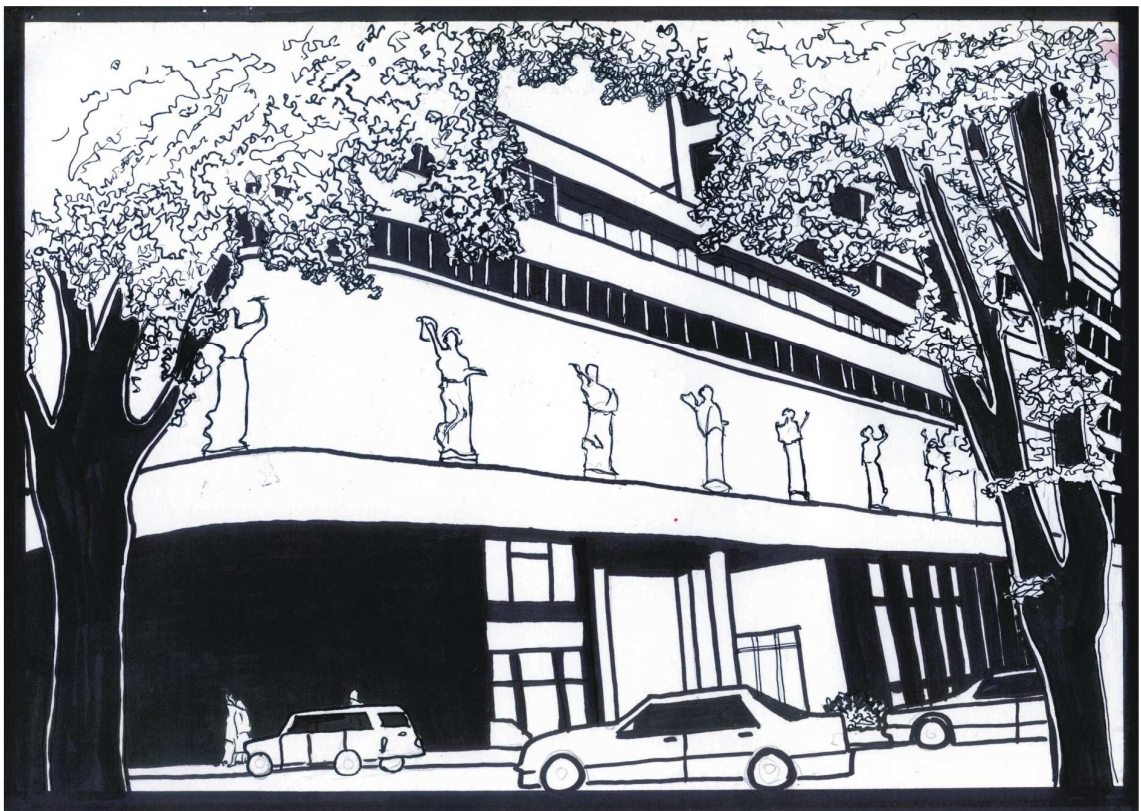
41



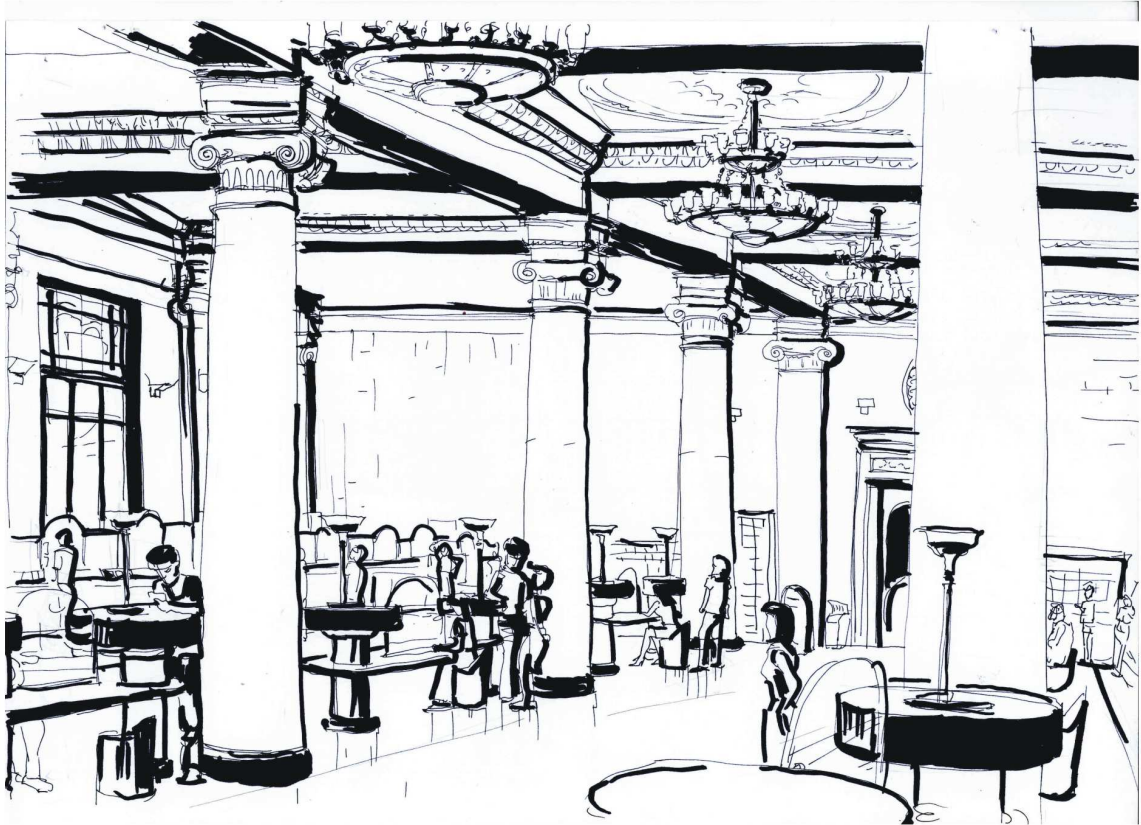




44



45



46



47



48



49



50



51

Методичні вказівки
до проведення ознайомлювальної практики
для студентів II курсу за напрямом 1201 „Архітектура”

Укладач **Кащенко** Тетяна Олександрівна

Комп'ютерна верстка Ю.Г. Томащука

Підписано до друку 23.04. 2007. Формат 60х84 ^{1/16}
Папір офсетний. Гарнітура Аріел. Друк на різнографі.
Ум.-друк. арк. 3,0 . Обл.-вид.арк.2,29. Ум. Фарбовідб. 25
Тираж 100 прим. Вид. № 28/III-07. Зам. № 101/1-07

КНУБА, Повітрофлотський проспект, 31, Київ-680, 03680

Віддруковано в редакційно-видавничому відділі
Київського національного університету будівництва і архітектури

Свідоцтво про внесення до Державного реєстру суб'єктів
видавничої справи ДК № 808 від 13.02.2002 р.