

МІНІСТЕРСТВО ОСВІТИ І НАУКИ УКРАЇНИ

КИЇВСЬКИЙ НАЦІОНАЛЬНИЙ УНІВЕРСИТЕТ БУДІВНИЦТВА І АРХІТЕКТУРИ

ЕКОНОМІКА ПІДПРИЄМСТВ БУДІВНИЦТВА

Конспект лекцій

(1 частина)

для студентів галузі знань 19 «Архітектура та будівництво», спеціальності 192
«Будівництво та цивільна інженерія», спеціалізації
«Технологія будівельних конструкцій, виробів і матеріалів»
за всіма формами навчання

КИЇВ 2020

УДК 6339.5(075.8)

Рецензент: О.Ю. Беленкова, канд.екон.наук, доцент.

Відповідальний за випуск: С.П. Стеценко, доктор економічних наук, професор

Затверджено на засіданні кафедри економіки будівництва, протокол № 2 від 24 вересня 2020 року

*Затверджено на засіданні вченої ради будівельного факультету,
протокол No 3 від 15 жовтня 2020 року.*

Оліферук С.Л.

Конспект лекцій (1 частина) з дисципліни «Економіка підприємств будіндустрії» / С.Л. Оліферук. – К.: КНУБА. 2020 - 37 с.

Призначено для студентів галузі знань 19 «Архітектура та будівництво», спеціальності 192 «Будівництво та цивільна інженерія», спеціалізації «Технологія будівельних конструкцій, виробів і матеріалів» за всіма формами навчання

Зміст

Тема 1. Особливості ринкової економіки.....	3
Тема 2. Інвестиційна діяльність по створенню підприємства.....	10
Тема 3. Економічна ефективність використання основного капіталу підприємства.....	15
Тема 4. Економічна ефективність використання оборотного капіталу підприємства.....	20
Тема 5. Економічна ефективність використання трудових ресурсів підприємства.....	24

Тема 1. Особливості ринкової економіки

Економічна система насамперед характеризується наявністю і дією основних економічних механізмів: управління; планування; фінансування; забезпечення; регулювання; розподілу.

Ці механізми єдині і невід'ємні для кожної економічної системи, тому й можуть існувати різні економічні системи поруч. Не може бути стопроцентної централізованої або ринкової економіки, все-таки залишається деякий процент іншої економічної системи.

Україна здійснила перехід до ринкової економіки, яка показала свою перевагу, виявила більшу конкурентноспроможність і ефективність.

Тоді різницю треба розглядати не за наявністю економічних механізмів, а за суттю їх дії.

В централізованій системі економічні механізми виконують роль: центрального управління; центрального планування; центрального фінансування; центрального забезпечення; центрального регулювання; центрального розподілу.

В ринковій системі економічні механізми виконують роль самоуправління; самопланування; самофінансування; самозабезпечення; саморегулювання; саморозподілу.

В цьому полягає основна різниця між двома системами, і вона їх робить зовсім протилежними, адже змінюється суть дії цих механізмів.

В основу дії ринкових економічних механізмів закладаються показники ринкової кон'юнктури.

Фундаментом централізованої економіки є єдина державна власність. Фундаментом ринкової економіки є рівноправність усіх форм власності. Механізм самоуправління здійснюється шляхом упорядкування існуючої структури управління виробництвом відповідно до вимог ринкової економіки на основі сучасного менеджменту і маркетингу (самостійна розробка схем і структур управління, штатних розкладів, тарифних сіток тощо).

Перехід до економічного механізму самопланування здійснюється з урахуванням державного індикативного планування, орієнтовно-спрямовуючого і рекомендаційного) на основі власного стратегічного і поточного планування шляхом розробки бізнес-планів.

Механізм самофінансування здійснюється на основі розробки річного бізнес-плану загального фінансування з визначенням усіх необхідних напрямів розвитку і поточної діяльності та всіх можливих джерел фінансових надходжень, враховуючи, що основним джерелом самофінансування є власний чистий прибуток.

Механізм самозабезпечення здійснюється з урахуванням і освоєнням

усіх існуючих ринків - фінансових, матеріальних, енергетичних, трудових та інформаційних ресурсів - на основі прямих взаємовідносин з постачальниками за прямими договорами, контрактами, угодами.

Механізм саморегулювання здійснюється шляхом самостійного регулювання обсягів виробництва і реалізації, прибутків і надходжень, свого положення на ринку з урахуванням показників ринкової кон'юнктури, зокрема рівня попиту і пропозиції, рівня цін і поточних виробничих витрат тощо.

Механізм саморозподілу здійснюється шляхом самостійного розподілу результатів власного виробництва і реалізації продукції, прибутків та надходжень.

Державне регулювання дії економічних механізмів здійснюється на основі нормативів податків та відрахувань і спрямоване на забезпечення загальнодержавних і загальносуспільних інтересів.

Дія економічних механізмів забезпечена законодавчими актами, зокрема Законами України "Про підприємства", "Про господарські товариства", "Про акціонерні товариства".

В концепції переходу України до ринкової економіки зазначено, що цей перехід здійснюється шляхом впровадження сучасних досягнень менеджменту і маркетингу.

Маркетингова система виробництва і господарювання складається з чотирьох основних ланцюгів: ринок; дослідження товару і ринку; створення товару і виробництва; продаж. Схематично ринкову систему можна зобразити так (рис. 1):

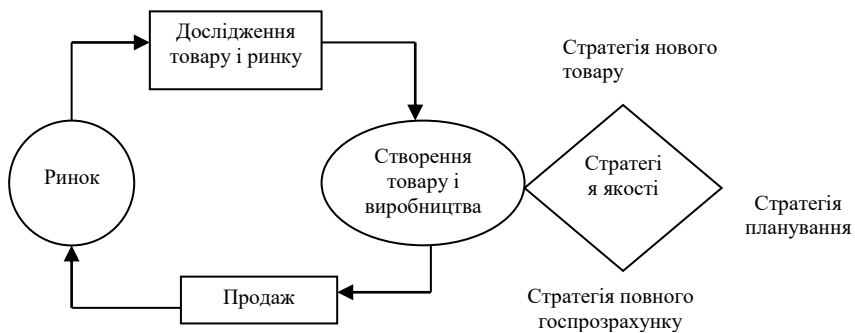


Рис. 1. Схема ринкової системи виробництва

Головним ланцюгом ринкової системи виробництва є: "створення Товару і виробництва".

Це означає що для конкурентоспроможної діяльності на ринку, підприємству треба навчитись самостійно розробляти нові товари і самостійно створювати технології їхнього виробництва.

Підприємству постійно треба працювати над освоєнням стратегії нового товару, створенням модифікації існуючих або нових товарів, здатних задовольнити ще не повністю задоволені ринкові потреби.

На ринку існує правило: "Якщо фірма не має нового товару, то вона не має нічого".

Одна із основних рушійних стратегій – стратегія якості забезпечує продаж товару на ринку, тобто його конкурентоспроможність, а отже, й отримання прибутку. Це тому в Україні розроблені нові стандарти якості, які зареєстровані в міжнародних організаціях. На їхній основі завершується перехід до нових систем управління якістю. В Україні також створена державна комісія з питань якості на чолі з президентом, щорічно проходять міжнародні конференції з проблем якості.

Внаслідок цього кожен рік все більше число підприємств виборюють європейські сертифікати якості на свою продукцію (роботи, послуги).

Західні теоретики-економісти доводять, що без бізнес-планування фірма не зможе забезпечити своє конкурентоспроможне положення на ринку. Без плану не можна забезпечити розвиток одних напрямів, не обмежуючи інших. Без плану контроль перетворюється в пусту формальність.

Наступна важлива рушійна стратегія здійснюється шляхом розробки бізнес-планів, зокрема короткострокових (на 1-2 роки), середньострокових (на 3-5 років), довгострокових (на 7-10 років) і стратегічних (більше 10 років).

Стратегія повного госпрозрахунку передбачає впровадження як зовнішнього, так і внутрішнього госпрозрахунку, тобто фірма повинна вступати в економічні відносини не тільки із зовнішніми суб'єктами, а й зі своїми внутрішньоструктурними підрозділами.

Економічна суть внутрішнього госпрозрахунку полягає в самокупності і самофінансуванні всіх внутрішньоструктурних підрозділів підприємства (цеху, служби, бригади, ланки, відокремлених працюючих).

Самокупність - це здатність кожного підрозділу підприємства покривати всі свої виробничі витрати за рахунок власних доходів. Це можна показати такою формулою:

$$Ц = С$$

$$(Т = С)$$

де Ц - ціна продукції (вартість створеної товарної продукції);

С - собівартість продукції (поточні виробничі витрати на випуск продукції).

Самофінансування - це не тільки здатність кожного підрозділу підприємства покривати всі свої виробничі витрати за рахунок власних доходів, а ще й отримання прибутку, необхідного і достатнього для розрахунків з державою і кредиторами та для забезпечення власного самофінансування. Це можна показати такою формулою:

$$Ц = С + П(Т = С + П)(Т = С + С \times P_{п})$$

де $P_{п}$ – рентабельність витрат на виробництво продукції;

П - власний прибуток підрозділу.

Отже, функціонування внутрішньоструктурних підрозділів підприємства на ринкових принципах самофінансування повністю обумовлюється дією класичної формули ціни та собівартості товару.

Принцип самоокупності й самофінансування здійснюється шляхом виконання розрахунків показників залежності фінансового стану підрозділу від обсягів виробленої продукції з урахуванням всіх прямих, загальновиробничих і адміністративних витрат, а також обов'язкових податків та відрахувань.

Як доводять видатні теоретики ринкової економіки, управління виробництвом у ринкових умовах здійснюється насамперед економічними методами на відміну від централізованої економіки, де управління здійснювалося адміністративно-командними методами.

Суть економічних методів управління виробництвом полягає в необхідності забезпечувати і контролювати економне й раціональне використання поточних виробничих витрат всіх виробничих ресурсів у натуральній і грошовій формах.

Кінцевою метою економічних методів управління виробництвом є забезпечення рентабельності (прибутковості) всіх поточних виробничих витрат, тобто отримання кінцевого прибутку.

Процес економічного управління виробництвом на прикладі управління якістю продукції можна показати такою схемою (рис. 2).

Інструментом здійснення економічних методів управління виробництвом є планові калькуляції на виробництво одиниць продукції (робіт, послуг), в яких відображені всі поточні виробничі витрати в натуральній і грошовій формах.

В новому стандарті якості зроблено два основні економічні правила: "В управлінні якістю акцент робиться на економічні аспекти", "Виробництво створює цінності, які складаються із затрат і якості".

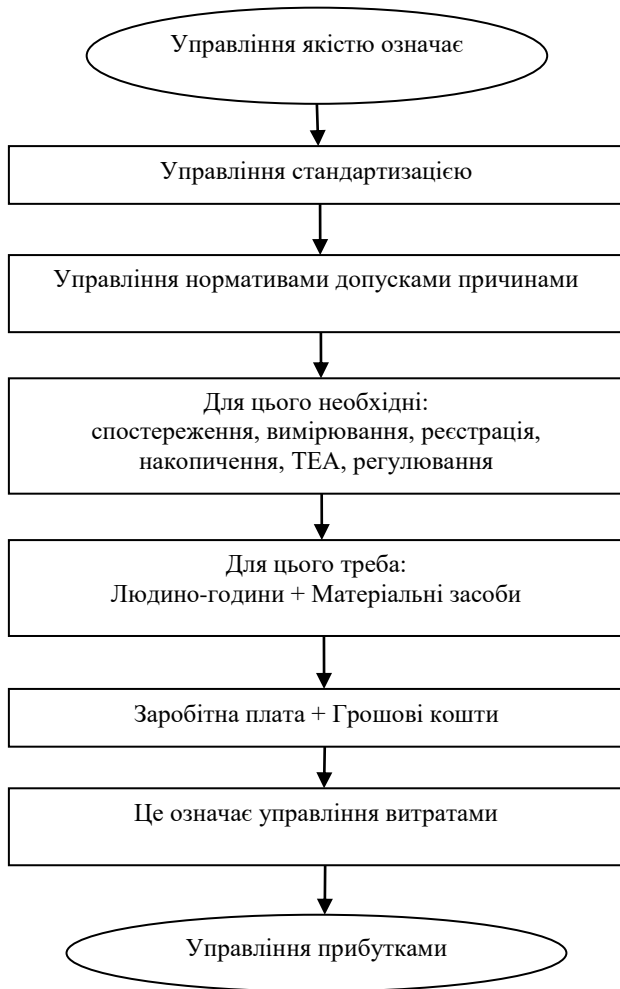


Рис. 2. Схема економічних методів управління виробництвом (на прикладі управління якістю)

Такі правила обумовлені переходом до економічних методів управління

виробництвом.

Ці правила означають, що для забезпечення якості продукції, поліпшення її якості необхідно в бізнес-плані передбачати відповідні нововведення і заходи (тобто наукові розробки, винаходи й пропозиції) та фінансові кошти на їхнє здійснення (впровадження). Схематично це показано на рис. 2.

Економічна суть запису про те, що виробництво створює цінності, які складаються із витрат і якості, пояснюється так:

$$Ц = В + Я, \quad (1)$$

де Ц - цінність (продукція підприємства);

В - витрати на виробництво продукції;

Я - якість продукції, яка стимулює попит, тобто забезпечує продаж.

Проте продукція підприємства є одночасно і товаром, що відображається класичною формулою:

$$Т = С + П, \quad (2)$$

де С - собівартість; П - прибуток.

Разом з тим "Цінність" і "Товар" є однаковими характеристиками кожної одиниці продукції підприємства, тим більше в умовах ринкової економіки, тобто:

$$\begin{aligned} Ц &= Т; \\ В + Я &= С + П; \\ Я &= П. \end{aligned}$$

Якщо виробництво створює кількість і якість, то саме якість забезпечує життя товару на ринку, тобто забезпечує продаж продукції, а значить, і отримання прибутку. Все це стимулює як попит, так і пропозицію, які є основою функціонування й розвитку ринку.

Контрольні питання:

1. Як здійснюється перехід до механізму самопланування?
2. В чому полягає суть стратегії Нового товару?
3. В чому полягає суть стратегії планування?
4. Яким економічним механізмом здійснюється принцип самокупності та самофінансування?
5. Яким інструментом здійснюються економічні методи управління виробництвом?
6. Чим пояснюється необхідність переходу до економічних методів управління?

Тема 2. Основи інвестиційної діяльності по створенню підприємства

Економічна ефективність капітальних вкладень – це процес переробки людиною (трудовими ресурсами) предметів праці (матеріальних і енергетичних ресурсів) з допомогою засобів праці (основних виробничих фондів) для отримання і продажу товару конкретним покупцям (споживачам) на основі вивченого ринкового попиту і пропозиції з метою отримання прибутку, шляхом інвестиційної діяльності, тобто вкладення інвестицій (інвестиційного капіталу) у створення виробництва, тобто створенні виробничих потужностей і повного освоєння їх.

Інвестиційний процес складається з шести основних етапів починаючи від задуму інвесторів і закінчуючи повним освоєнням; проектної потужності виробництва. Цей процес можна зобразити схематично (рис. 3).

Розробка ескізного проекту, а також техніко-економічного обґрунтування і техніко-економічних розрахунків виконуються з метою визначення обсягів необхідних інвестиційних капітальних вкладень. При цьому обсяг капітальних вкладень розраховується у вигляді кошторисної вартості будівництва шляхом складання кошторисів за укрупненими показниками на 1м³ будівельного об'єму споруд. Одночасно розраховується річний валовий дохід і річні валові витрати та річний економічний ефект від здійснення капітальних вкладень у вигляді річного прибутку на стадії експлуатації виробництва. Це дає змогу розрахувати економічну ефективність і окупність капітальних вкладень.

Проект розробляється у вигляді детальних креслень для виконання капітального будівництва по створенню виробничих потужностей, тобто основних виробничих фондів (будівлі, споруди, технології, устаткування тощо).

Кошторисна документація складається для визначення кошторисної вартості будівництва на основі креслень, відомостей робіт, специфікацій, елементних кошторисних норм та діючого рівня цін.

Капітальне будівництво означає особливий вид виробничо-технологічного процесу, в результаті якого створюється особливий вид продукції, тобто будівельна продукція.

Капітальне будівництво означає особливу галузь народного господарства, яка здійснює створення і відновлення виробничих потужностей (основних виробничих і невикористаних фондів) в усіх інших галузях на прогресивній основі.

Капітальні вкладення - це основна частина інвестованого капіталу (інвестицій, інвестиційних вкладень), яка спрямовується на створення виробничого потенціалу, виробничих потужностей, тобто основних виробничих і невикористаних фондів. Іншими словами, основний інвестиційний капітал спрямовується на створення основного капіталу виробництва.

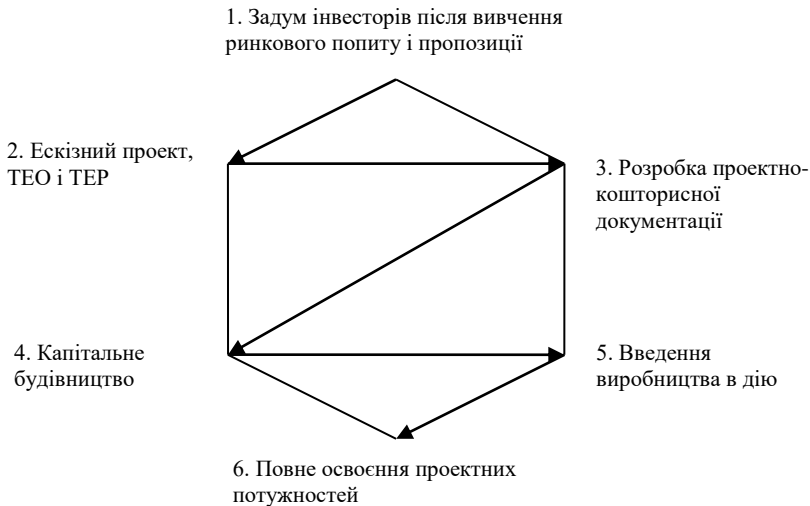


Рис. 3. Схема основних етапів інвестиційного процесу

Введення виробництва в дію і повне освоєння проектних потужностей здійснюється за рахунок другої частини інвестиційного капіталу у вигляді оборотного капіталу, яким наділяється виробництво для створення оборотних засобів виробництва, тобто забезпечення поточного функціонування виробництва.

Інвестиційний капітал складається з основного і оборотного капіталу. За рахунок основного інвестиційного капіталу створюються виробничі потужності, тобто основний капітал виробництва, а це - основні виробничі фонди. За рахунок оборотного інвестиційного капіталу створюється оборотний виробничий капітал, тобто оборотні засоби виробництва і оборотні кошти підприємства.

Капітальні вкладення - це основна частина загальних інвестиційних вкладень (інвестиційного капіталу), яка спрямовується на створення (або відтворення) основних виробничих фондів, тобто виробничих потужностей.

Інвестиційні вкладення - це сформований фінансовий або іншої форми капітал, що вкладається у створення виробництва, а інвестиційна діяльність - це процес вкладення капіталу.

Суб'єктами (інвесторами і учасниками) інвестиційної діяльності можуть бути громадяни і юридичні особи України та іноземних держав, а також держави.

До інвесторів відносять такі суб'єкти інвестиційної діяльності, які приймають рішення про вкладення власних, позичкових і залучених майнових та інтелектуальних цінностей в об'єкти інвестування.

Інвестори можуть виступати в ролі вкладників, кредиторів, покупців, а також виконувати функції будь-якого учасника інвестиційної діяльності.

До учасників інвестиційної діяльності відносять громадян та юридичних осіб України, інших держав, які забезпечують реалізацію інвестицій як виконавці замовлень або на підставі доручення інвестора.

Всі суб'єкти інвестиційної діяльності незалежно від форм власності та господарювання мають рівні права щодо здійснення інвестиційної діяльності, якщо інше не передбачено законодавчими актами України.

Розміщення інвестицій у будь-яких об'єктах, крім тих, інвестування в які заборонено або обмежено актами законодавства України, визначається невід'ємним правом інвестора і охороняється законом.

Для інвестування можуть бути залучені фінансові кошти у вигляді кредитів, випуску в установленому законодавством порядку цінних паперів і позик.

Інвестор має право володіти, користуватися і розпоряджатися об'єктами та результатами інвестицій.

Інвестор зобов'язаний подати фінансовим органам декларацію про обсяги і джерела здійснюваних ним інвестицій, одержати необхідний дозвіл або узгодження відповідних державних органів та спеціальних служб на капітальне будівництво, одержати висновок експертизи інвестиційних проєктів щодо додержання технологічних, санітарно-гігієнічних, радіаційних, екологічних та архітектурних вимог.

Учасники інвестиційного процесу зобов'язані додержуватись державних норм і стандартів, виконувати вимоги державних органів і службових осіб (в межах їх компетенції), подавати бухгалтерську і статистичну звітність, не допускати недобросовісної конкуренції, виконувати вимоги антимонопольного регулювання, одержувати ліцензію для виконання спеціальних видів робіт, які потребують відповідної атестації виконавця.

Основним правовим документом, за яким здійснюється регулювання взаємовідносин між суб'єктами інвестиційної діяльності, є договір (або угода).

Укладання договорів, вибір партнерів, визначення зобов'язань, будь-яких інших умов господарських взаємовідносин, що не суперечать законодавству України, є виключною компетенцією суб'єктів інвестиційної діяльності.

Об'єктами інвестиційної діяльності можуть бути: будь-яке майно, в тому числі основні фонди і оборотні засоби в усіх галузях та сферах народного господарства; цінні папери; цільові грошові вклади; науково-технічна продукція; інтелектуальні цінності; інші об'єкти власності, а також майнові права.

Забороняється інвестування в об'єкти, створення і використання яких не відповідає вимогам санітарно-гігієнічних, радіаційних, екологічних та архітектурних та інших норм, встановлених законодавством України, а також порушує права та інтереси громадян, юридичних осіб і держави, що охороняються законом.

Інноваційна діяльність є однією з форм інвестиційної діяльності, яка здійснюється з метою впровадження досягнень науково-технічного прогресу у виробництво й соціальну сферу. До інноваційної відносять такі види інвестиційної діяльності:

- випуск і розповсюдження принципово нових видів техніки і технологій;

- прогресивні міжгалузеві структурні зрушення;
- реалізація довгострокових науково-технічних програм з великими строками окупності витрат;
- фінансування фундаментальних досліджень-для здійснення якісних змін у стані прогресивних сил;
- розробка і впровадження нової ресурсозберігаючої технології, призначеної для поліпшення соціального і екологічного становища.

Інвестиціями можуть бути всі види майнових та інтелектуальних цінностей, що вкладаються в об'єкти підприємницької та інших видів діяльності, в результаті якої утворюється прибуток (дохід) або досягається соціальний ефект, зокрема:

- кошти, цільові банківські вклади, паї, акції, облігації та інші цінні папери;
- рухоме та нерухоме майно (будинки, споруди, устаткування та інші матеріальні цінності);
- майнові права, що випливають з авторського права, досвід та інші інтелектуальні цінності;
- сукупність технічних, технологічних, комерційних та інших знань, оформлених у вигляді технічної документації, навиків та виробничого досвіду, необхідних для організації того чи іншого виду виробництва, але не запатентованих ("ноу-хау");
- права користування землею, водою, ресурсами, будинками, спорудами, обладнанням, а також інші майнові права;
- інші цінності.

Інвестиційна діяльність може здійснюватися на основі таких видів інвестування:

- інвестування, здійснюваного громадянами, недержавними підприємствами, господарськими асоціаціями, спілками і товариствами, а також громадськими і релігійними організаціями, іншими юридичними особами, заснованими на колективній власності;
- державного інвестування, здійснюваного органами влади і управління України, Кримської АР, місцевих органів за рахунок коштів бюджетів, позабюджетних фондів і позичкових коштів, а також державними підприємствами і установами за рахунок власних і позичкових коштів;
- іноземного інвестування, здійснюваного іноземними громадянами, юридичними особами та державами;
- спільного інвестування, здійснюваного вітчизняними та іноземними громадянами і юридичними особами, а також Україною та іншими державами.

Інвестиційна діяльність може здійснюватися за рахунок таких фінансових джерел:

- власних фінансових ресурсів інвестора (власний чистий прибуток, амортизаційний фонд, відшкодування збитків від аварій, стихійного лиха, грошові нагромадження і заощадження громадян,

- юридичних осіб тощо);
- позичкових фінансових коштів інвестора (облігаційні позики, банківські та бюджетні кредити);
- залучених фінансових коштів інвестора (кошти, одержані від продажу акцій, пайові та інші внески громадян і юридичних осіб);
- бюджетних інвестиційних асигнувань;
- безоплатних та благодійних внесків пожертвувань організацій, підприємств і громадян.

Державне регулювання інвестиційної діяльності включає управління державними інвестиціями, а також регулювання умов інвестиційної діяльності та контроль за її здійсненням усіма інвесторами та учасниками інвестиційної діяльності. Воно здійснюється шляхом:

- системи податків з диференціацією суб'єктів і об'єктів оподаткування, податкових ставок та пільг, а також диференційованого податку на інвестиції;
- проведення кредитної та амортизаційної політики, в тому числі шляхом прискореної амортизації основних фондів, а також встановлення пільг по амортизації диференційовано для окремих галузей і сфер економіки, елементів основних фондів, видів устаткування;
- подання фінансової допомоги у вигляді дотацій, субсидій, субвенцій, бюджетних позик, на розвиток окремих регіонів, галузей, виробництва;
- державних норм і стандартів;
- антимонопольних заходів;
- роздержавлення і приватизації власності;
- визначення умов користування землею, водою та іншими природними ресурсами;
- політики ціноутворення;
- проведення експертизи інвестиційних проєктів;
- проведення конкурсів і тендерів;
- інших заходів.

У процесі інвестиційної діяльності вартість продукції, робіт і послуг визначається за вільними цінами і тарифами, у тому числі зі підсумками конкурсів (торгів), а у випадках, передбачень законодавчими актами, за державними фіксованими та регульованими цінами й тарифами.

Вартість капітального будівництва визначається з використанням рекомендованих державних кошторисних норм та діючого рівня цін.

Контрольні питання:

1. *Що означає виробництво в умовах ринкової економіки?*
2. *З яких основних етапів складається інвестиційний процес?*
3. *Як за структурою поділяється інвестиційний капітал?*
4. *Які основні обов'язки інвесторів?*

5. Чим відрізняється інноваційна діяльність від інвестиційної?

6. Що можна віднести до інвестицій?

На основі якого інвестування може здійснюватися інвестиційна діяльність?

Тема 3. Економічна ефективність використання основного капіталу підприємства

Основний капітал підприємства (основні виробничі фонди) – це сукупність засобів праці, необхідних для здійснення повної виробничо-господарської діяльності. До них належать будівлі, споруди, технології, устаткування, машини, механізми обчислювальна техніка тощо, тобто всі засоби праці, використовуються у виробництві більше одного року.

Структурно основні виробничі фонди поділяються на дві частини:

- пасивну частину основних виробничих фондів;
- активну частину основних виробничих фондів.

Структуру основних фондів підприємства можна розглянути за такою схемою (рис. 4).

До пасивної частини основних виробничих фондів відносять будівлі і споруди.

До активної частини основних виробничих фондів відносять машини, механізми, технології, устаткування, обчислювальну техніку тощо.

Потужність підприємства, як правило, визначається активною частиною основних виробничих фондів. Потужності підприємства або основний капітал підприємств створюються шляхом інвестиційної діяльності, вкладання інвестицій у створення підприємства (виробництва).

Виробничі потужності підприємства створюються за рахунок капітальних вкладень, тобто за рахунок тієї частини загальних інвестиційних вкладень (інвестицій), яка спрямовується у формі капітальних вкладень на створення основних виробничих фондів.

Капітальні вкладення змінюють свою грошову форму на товарну і перетворюються в основні виробничі фонди підприємства шляхом здійснення процесу капітального будівництва. В результаті цього зведені будівлі, споруди, технології, устаткування, машини, механізми, обчислювальна техніка тощо передаються підприємству для взяття на бухгалтерський облік і введення в дію на основі акта державної приймальної комісії.

Пасивна частина основних виробничих фондів у вигляді окремих будівель, споруд, зовнішніх мереж тощо заноситься на бухгалтерський облік підприємства за першопочатковою (первісною, балансовою) вартістю на основі відповідних об'єктних кошторисів.

Вартість кожної одиниці активної частини основних виробничих фондів визначається для взяття на первинний облік підприємства як підсумок вартості за ціною виробника, вартості доставки (транспортування, перевезення) та вартості монтажу і введення в дію.

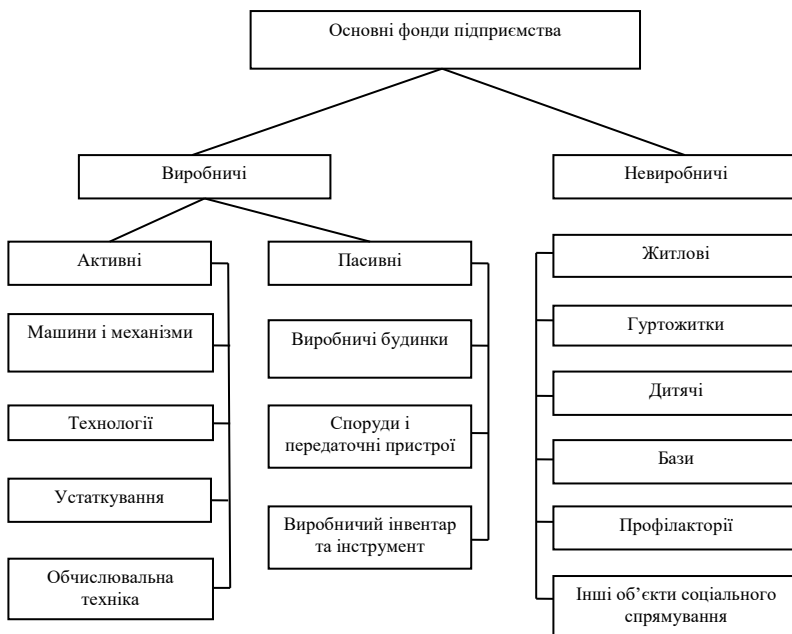


Рис.4. Схема структури основних фондів підприємства

При занесенні на первинний балансовий облік основних фондів підприємства зазначаються всі основні дані і характеристики, зокрема:

- порядковий номер обліку;
- детальна назва з основними технічними даними (розміри, площа і будівельний об'єм, матеріал фундаментів і стін, термін служби тощо);
- дата введення в експлуатацію; . первісна балансова вартість;
- норма щорічної амортизації;
- інші дані і характеристики.

Балансовий облік основних фондів здійснюється, як правило, за внутрішньоструктурними підрозділами підприємства (дільницями, цехами, службами тощо).

За часом використання основні виробничі фонди зазнають таких видів зносу:

- природного;
- експлуатаційного;
- морального.

Природний знос основних виробничих фондів означає часткову втрату первісної вартості під дією природних факторів руйнування, зокрема: випромінювання, вивітрювання, вимивання, заморожування -

розморожування, корозії, радіації тощо.

Експлуатаційний знос - це часткова втрата первісної вартості від дії експлуатаційних факторів, зокрема погнутості, удари, розриви, тріщини тощо.

Моральний знос основних виробничих фондів означає часткову втрату первісної вартості у зв'язку з бурхливим розвитком науково-технічного прогресу і появою сучасної більш продуктивної техніки і технологій, більш продуктивних машин і механізмів, а такої сучасних матеріалів, будівель і споруд.

Амортизація основних виробничих фондів означає перенесення частини первісної (балансової) вартості основи» виробничих фондів та створювану продукцію (роботи, послуги); вигляді амортизаційних відрахувань. Тобто основні фонди переносять свою вартість на вартість продукції частинами, в міру зносу за декілька виробничих циклів.

Амортизаційні відрахування розраховуються на основі норм амортизації, які визначаються з урахуванням терміну служби:

$$H_a = \frac{100}{T_c}, \%$$

де H_a - норма амортизації, %;

100 - процент повної амортизації;

T_c - термін служби або за актом введення в дію, або за технічним паспортом.

Амортизаційні відрахування відносять на собівартість створеної (виготовленої, виробленої) продукції (робіт, послуг), її реалізації, (продажу) і надходження реальних коштів вони накопичуються на спеціальному бухгалтерському рахунку амортизаційних відрахувань.

Амортизаційний фонд використовується як власний фінансовий капітал підприємства, тобто є другим після власного чистого прибутку основним джерелом самофінансування і спрямовується, як правило на відновлення основних фондів підприємства.

Основними формами відновлення основних виробничих фондів є: заміна, модернізація, капітальний ремонт.

Первісна (балансова) вартість основних виробничих фондів у процесі експлуатації поетапно змінюється і приймає інші види вартості, зокрема:

- залишкової вартості;
- відновленої вартості;
- ліквідаційної вартості.

Залишкова вартість основних виробничих фондів відображає змінену первісну (балансову) вартість після нарахування амортизації і визначається за формулою:

$$B_3 = B_6 - A_B$$

де B_3 - залишкова вартість,

B_6 - балансова (первісна) вартість;

A_B - сума нарахованих амортизаційних відрахувань.

Відновлена вартість основних виробничих фондів відображає змінену залишкову вартість після виконання (проведення) капітального ремонту шляхом збільшення залишкової вартості на суму виконаних капітальних ремонтів і визначається за формулою:

$$B_v = B_3 + B_{к.р.}$$

де B_v - відновлена вартість;

B_3 - залишкова вартість;

$B_{к.р.}$ - вартість капітального ремонту.

Ліквідаційна вартість основних виробничих фондів відображає підсумкову вартість окремих вузлів, деталей, запасних частин, матеріалів, металобрухту тощо, які залишаються в результаті зняття засобів праці з обліку (списання) та їх ліквідації.

Виконання капітального ремонту основних виробничих фондів забезпечується фінансовим капіталом за рахунок амортизаційного фонду, власного чистого прибутку та інших власних джерел фінансових надходжень, а також за рахунок залучених кредитних ресурсів.

Економічна ефективність використання основних виробничих фондів характеризується такими основними показниками:

- коефіцієнтом фондівдачі;
- коефіцієнтом змінності роботи основного устаткування;
- коефіцієнтом використання основного устаткування протягом зміни;
- коефіцієнтом оновлення основних виробничих фондів.

Коефіцієнт фондівдачі показує, який обсяг продукції (робіт, послуг) виготовляється на одиницю вартості основних виробничих фондів.

Він визначається відношенням обсягу товарної продукції, виробленої за допомогою цих основних виробничих фондів, до їх середньорічної вартості:

$$K_{\phi} = \frac{T}{\Phi_0}; \text{ (грн./грн.)}$$

де K_{ϕ} - коефіцієнт фондівдачі, грн/грн;

T - обсяг товарної продукції, тис. грн;

Φ_0 - середньорічна вартість основних виробничих фондів, тис.грн.

Коефіцієнт змінності використання основного устаткування показує, скільки в середньому змін на добу працює кожна одиниця основного устаткування. Він визначається відношенням підсумку машино-змін, відпрацьованих всіма одиницями в усіх змінах, до числа одиниць основного устаткування:

$$K_{зм} = \frac{\sum M_{зм}}{n_{од.}} \rightarrow 3 \text{ зміни,}$$

де $K_{зм}$ - коефіцієнт змінності, змін;

$\sum M_{зм}$ - підсумок машино-змін;

$n_{од.}$ - число основного устаткування, одиниць;

3 - максимальне число змін на добу.

Коефіцієнт використання основного устаткування показує, скільки годин в середньому за зміну використовується одна одиниця основного

устаткування. Він визначається відношенням підсумку машино-годин, фактично відпрацьованих всіма одиницями основного устаткування в усіх змінах, до підсумку машино-год планових:

$$K_v = \frac{\sum M_{\text{факт}}}{\sum M_{\text{план}}} \rightarrow 1,$$

де K_v - коефіцієнт використання;
 $\sum M_{\text{факт}}$ - підсумок машино-годин відпрацьованих фактично;
 $\sum M_{\text{план}}$ - підсумок машино-годин відпрацьованих по плану;
 1 - максимальне значення коефіцієнта, яке означає 8 годин.

Коефіцієнт оновлення основних виробничих фондів показує яка частина їх оновлюється впродовж одного року. Він визначається відношенням вартості заново введених основних фондів до середньорічної вартості:

$$K_o = \frac{\Phi_{\text{он}}}{\Phi_o} \rightarrow 0,2 \div 0,25,$$

де K_o - коефіцієнт оновлення;
 $\Phi_{\text{он}}$ - вартість нових основних фондів, тис.грн;
 Φ_o - середньорічна вартість основних фондів, тис.грн;
 0,2÷0,25 - перспективно-прогресивне значення коефіцієнта обумовлене темпами науково-технічного прогресу.

Середньорічна вартість основних виробничих фондів показує, яка в середньому вартість основних виробничих фондів знаходилася в експлуатації кожен місяць (день) впродовж року з урахуванням списання (зняття з виробництва) і введення нових. Вона визначається відношенням підсумку - добутку вартості на число місяців (днів) експлуатації - до річної кількості місяців (днів):

$$\Phi_{o, \text{ср.}} = \frac{\Phi_{o1} \cdot n_1 + \Phi_{o2} \cdot n_2 + \Phi_{o3} \cdot n_3}{n}$$

де $\Phi_{o, \text{ср.}}$ - середньорічна вартість основних виробничих фондів, тис.грн.;
 Φ_{o1} - вартість основних виробничих фондів, які безперервно знаходилися в експлуатації;
 $n_1 = n$ - число місяців (робочих днів) впродовж року;
 Φ_{o2} - вартість списаних основних фондів;
 n_2 - число місяців (днів) роботи основних фондів до списання;
 Φ_{o3} - вартість введених нових основних фондів;
 n_3 - число місяців (днів) роботи основних нових фондів після введення в експлуатацію.

Найпершим завданням виробничо-господарської діяльності підприємства є підвищення економічної ефективності використання основного капіталу підприємства, його виробничих потужностей. Цьому сприяють такі заходи:

- збільшення обсягів продукції (робіт, послуг) на тих самих основних

виробничих фондах;

- списання або реалізація основних фондів, не потрібних у виробництві;
- передача в оренду тимчасово вивільнених основних фондів;
- прискорення процесів оновлення основних фондів (введення в дію нових, виконання капітальних ремонтів, технічного обслуговування, поточних ремонтів тощо);
- запобігання моральному зносу основних виробничих фондів;
- недопущення зниження показників ефективності порівняно з середньоринковими і показниками основних конкурентів.

Контрольні питання:

1. *Що означає основний капітал підприємства?*
2. *Як структурно поділяються основні виробничі фонди?*
3. *Визначення обсягів необхідних капітальних вкладень на створення пасивної частини основних виробничих фондів*
4. *Визначення обсягів необхідних капітальних вкладень на створення активної частини основних виробничих фондів*
5. *В чому полягає економічна суть амортизації основних виробничих фондів?*
6. *Які є види вартості основних виробничих фондів з урахуванням змін у процесі експлуатації?*

Тема 4. Економічна ефективність використання оборотного капіталу підприємства

Оборотний капітал підприємства (оборотні засоби та оборотні кошти підприємства) - це сукупність предметів праці, необхідних для здійснення повної виробничо-господарської діяльності.

До них належать всі види виробничих ресурсів, зокрема фінансові, матеріальні, енергетичні, трудові, інформаційні тощо.

До оборотних засобів підприємства входять оборотні фонди підприємства та обігові кошти підприємства (фонди обігу). Структуру оборотних засобів підприємства зображено на рисунку 5.

До оборотних фондів належать:

- всі види матеріалів та їхні запаси;
- всі види енергії та їхні запаси;
- інструмент і пристрої з терміном експлуатації менше одного року;
- заготовки і напівфабрикати;
- малоцінні і швидкозношувальні предмети тощо.

До обігових коштів (фондів обігу) належать фінансові ресурси, розміщені на розрахунковому рахунку в банку та в касі підприємства, які спрямовуються на виплату заробітної плати, на соціальні потреби, на здійснення поточних платежів.

Оборотні засоби підприємства необхідні для забезпечення

функціонування створених виробничих потужностей. Для того, щоб ввести в дію виробничі потужності, а потім досягти повного освоєння їх, необхідний фінансовий капітал для придбання виробничих ресурсів, зокрема: матеріальних, енергетичних, трудових, інформаційних тощо.

Оборотний капітал підприємства створюється у вигляді оборотних засобів підприємства шляхом інвестиційної діяльності і вкладання інвестицій у створення підприємства (виробництва).

Оборотні засоби підприємства створюються за рахунок тієї частини загальних інвестиційних вкладень (інвестицій), яка у вигляді фінансового капіталу надається підприємству для введення в дію основних виробничих фондів і повного освоєння проектної потужності.

Друга частина інвестованого фінансового капіталу називається оборотним капіталом тому, що він тільки тимчасово і періодично змінює свою грошову форму на товарну, потім товарну на грошову і знов грошову на товарну, здійснюючи це протягом декілька повних оборотів.

Економічна ефективність використання оборотних засобів підприємства характеризується такими основними показниками, як коефіцієнт обертання та тривалість одного повного обороту.

Коефіцієнт обертання оборотних засобів означає кількість повних оборотів впродовж року (іншого періоду). Він визначається відношенням обсягу товарної продукції, виробленої за допомогою цих оборотних засобів до вартості наявних оборотних засобів:

$$K_{об} = \frac{T}{\Phi_{об}}$$

де $K_{об}$ - коефіцієнт обертання одиниць;

T - обсяг товарної продукції, тис.грн;

$\Phi_{об}$ - сума наявних оборотних засобів, тис.грн.

Показник тривалості одного обороту показує, скільки календарних днів триває один повний оборот оборотних засобів. Він визначається відношенням кількості календарних днів до коефіцієнта обертання (до кількості оборотів):

$$П_{об} = \frac{365}{K_{об}}$$

де $п_{об}$ - тривалість одного повного обороту, днів;

365 - кількість календарних днів року;

$K_{об}$ - коефіцієнт обертання (кількість оборотів).

Тривалість одного обороту визначає кількість оборотівих засобів за відповідний період. А це означає, що скорочення днів тривалості одного обороту спрямоване на збільшення кількості оборотів і навпаки.

Тривалість одного повного обороту складається з тривалості кожної технологічної операції від постачальників матеріалів, виробництва конструкцій до надходження оплати за продані обсяги продукції (робіт, послуг), зокрема:

- тривалість руху матеріалів, виробів, конструкцій від постачальників;
- тривалість проходження через складське господарство;

- тривалість подачі у виробництво;
- тривалість самого виробничого процесу;
- тривалість проходження складування готової продукції;
- тривалість руху готової продукції до замовника;
- тривалість надходження оплати за отриману продукцію замовником.



Рис.5. Схема структури оборотних засобів підприємства

Обсяг товарної продукції підприємства залежить від кількості оборотів наявних оборотних засобів.

При зменшенні тривалості одного обороту і збільшенні кількості оборотів, з'являється можливість збільшення обсягів виробництва продукції без

збільшення оборотних засобів.

Суть підвищення економічної ефективності використання оборотних засобів полягає у вивільненні частини їх з обороту, що досягається зменшенням тривалості одного обороту і збільшенням кількості оборотів.

Це дає можливість збільшити обсяги виробництва продукції без залучення додаткових оборотних засобів (на наявних оборотних засобах) або вивільнити частину оборотного капіталу і спрямувати його на розвиток виробництва.

За певних обставин підприємству може бути недостатньо наявних оборотних засобів або тимчасово, або на розрахунковий період, насамперед:

- для забезпечення своєчасної виплати заробітної плати;
 - для створення надзвичайних запасів матеріальних і енергетичних ресурсів;
 - при необхідності збільшення обсягів випуску товарної продукції тощо.
- Фінансовими джерелами поповнення оборотних засобів є:
- власні джерела (власний чистий прибуток, інші фінансові надходження);
 - залучені (запозичені) джерела (кредити комерційних банків та інших ринкових суб'єктів).

При плануванні обсяг оборотних засобів визначається за плановими обсягами товарної продукції та плановим значенням коефіцієнта обертання як відношення планових обсягів товарної продукції до планової кількості оборотів.

Планове значення коефіцієнта обертання оборотних засобів розраховується як відношення кількості календарних днів року (іншого періоду) до планової тривалості одного повного обороту.

Планова тривалість одного повного обороту оборотних засобів розраховується на основі досягнутого показника за минулий рік і планового скорочення тривалості обертання передбаченого впровадженням планових нововведень і заходів.

Оскільки вивільнення оборотного капіталу має велике економічне значення, необхідно на кожний плановий рік розробляти комплекс нововведень і заходів (наукових розробок, винаходів, пропозицій), спрямованих на скорочення днів виробничого використання оборотних засобів за всіма технологічними операціями і процесами. Оборотні засоби переносять свою вартість на вартість виробленої продукції відразу, за один виробничий цикл.

Контрольні питання:

1. *Що означає оборотний капітал підприємства?*
2. *Яка структура оборотних засобів?*
3. *Яким шляхом створюється оборотний капітал підприємства (оборотні засоби підприємства)?*
4. *Визначення вартості необхідних річних оборотних засобів, тобто оборотних фондів і обігових коштів;*
5. *Визначення коефіцієнта обертання оборотних засобів (числа оборотів) і*

- тривалості 1 повного обороту;*
6. *Розрахувати коефіцієнт фондівіддачі*
 7. *Розрахувати показник рентабельності виробництва, як прибутковості основного і оборотного капіталу;*

Тема 5. Економічна ефективність використання трудових ресурсів підприємства

Трудові ресурси підприємства - це сукупність працюючого персоналу, необхідна для здійснення повної виробничо-господарської діяльності підприємства від договорів із замовниками і постачальниками до надходження коштів за продану готову продукцію.

Трудові ресурси виробництва - це особливий вид виробничих ресурсів, який забезпечує економне і раціональне споживання усіх інших видів виробничих ресурсів, зокрема фінансових, матеріальних, енергетичних, інформаційних.

Загальна чисельність працюючого персоналу поділяється за основними категоріями персоналу, а саме:

- робітники різних професій і кваліфікацій, (бетонники, арматурники, зварники тощо);
- лінійні інженерно-технічні працівники (ЛІТП), зокрема начальники цехів, майстри, технологи, механіки та ін.;
- адміністративно-управлінський персонал (АУП), зокрема керівники, головні спеціалісти, загальні служби і відділи.

Структуру трудових ресурсів за категоріями персоналу зображено на рис. 6.

Структура чисельності працюючого персоналу відображає питому вагу чисельності за кожної категорією в загальній чисельності працюючого персоналу.

За чисельністю категорія робітників є найбільшою (біля 70-80%).

Чисельність категорії робітників структурно поділяється на чисельність за професіями і чисельність за кваліфікацією. Структура чисельності категорії робітників за професіями відображає питому вагу чисельності кожної професії у загальній чисельності робітників.

Структура чисельності категорії робітників за кваліфікацією відображає питому вагу чисельності кожного кваліфікаційного розряду в загальній чисельності робітників або в чисельності робітників відповідної професії.

Необхідна (планова) чисельність категорії робітників визначається шляхом виконання таких розрахунків:

- прямим інженерним розрахунком затехнологічною схемою виробництва і за наявними робочими місцями;
- за трудомісткістю виробництва натуральної одиниці продукції (наприклад, 1м³ блоків тощо);
- за досягнутим рівнем продуктивності праці в натуральних показниках з урахуванням завдань по підвищенню продуктивності праці;
- те саме в грошових одиницях;

- за плановими результатами господарської діяльності.

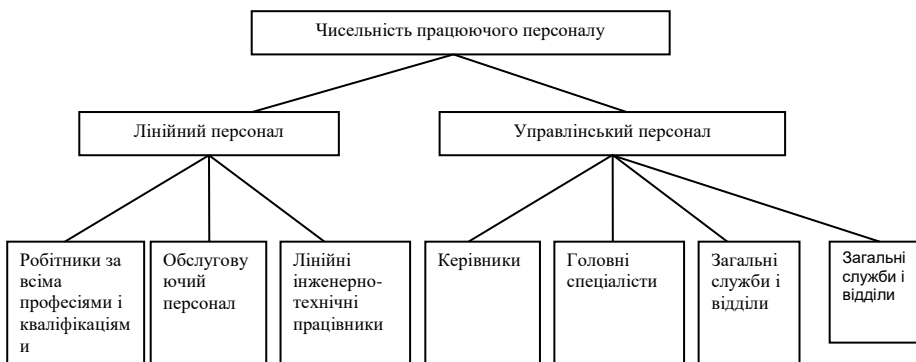


Рис.6. Схема структури працюючого персоналу підприємства

За оптимальний варіант розрахунку приймається той, за яким чисельність найменша, виходячи з постійної необхідності зростання продуктивності праці. Трудомісткість одиниці кожного виду продукції визначається такими розрахунками:

- інженерним розрахунком трудозатрат на виконання кожної технологічної операції;
- розрахунком фактично досягнутої трудомісткості за минулий рік з урахуванням завдань по її зниженню;
- контрольним розрахунком шляхом хронометражних спостережень фактичних трудозатрат (люд.-год).

Приклад розрахунку чисельності робітників за трудомісткістю продукції наведено в таблиці 1.

Таблиця 1.

Приклад розрахунку чисельності робітників за трудомісткістю продукції

Вид продукції	Обсяг продукції	Затрати праці, люд.-год.		Необхідна чисельність, люд.
		на 1м ³	на весь обсяг	
Колони залізобетонні, м ³	2000	15	30000	30000/2002 = 15
Плити перекриття багатопорожнисті, м ³	8000	20	160000	160000/2002 = 80
Бетонні блоки, м ³	5000	5	25000	25000/2002 = 13
Разом				108

Розрахунок необхідної чисельності робітників за рівнем продуктивності праці в натуральних одиницях виміру виконується на основі досягнутих показників за минулий рік і завдань по зростанню продуктивності праці. Приклад

такого розрахунку наведено в таблиці 2.

Розрахунок необхідної чисельності робітників за рівнем продуктивності праці в грошових одиницях (за рівнем виробітку) здійснюється за досягнутим рівнем виробітку за минулий рік з урахуванням завдань по зростанню продуктивності праці. Приклад наводиться в таблиці 3.

Таблиця 2.

Приклад розрахунку чисельності робітників за рівнем продуктивності праці в натуральних величинах

Вид продукції	Обсяг продукції	Рівень продуктивності праці 1-го робітника	Необхідна чисельність, люд.
Палі залізобетонні, м ³	4500	150	$4500/150 = 30$
Стінові панелі, м ³	10000	250	$10000/250 = 40$
Плити покриття, м ³	10000	200	$10000/200 = 50$
Разом			120

Таблиця 3.

Приклад розрахунку чисельності робітників за рівнем виробітку

Вид продукції	Обсяг продукції	Виробіток 1-го робітника	Необхідна чисельність, люд-год.
Труби напірні, грн.	600000	20000	$60000/20000 = 30$
Труби безнапірні, грн.	500000	10000	$500000/10000 = 50$
Дорожні плити, грн.	900000	30000	$900000/30000 = 30$
Разом			110

Необхідна чисельність робітників за кваліфікаційними розрядами визначається на основі тарифно-кваліфікаційних довідників, у яких передбачено кваліфікацію робітників, за якою вони повинні виробляти той чи інший вид продукції.

Планова чисельність категорії лінійних інженерно-технічних працівників розраховується шляхом щорічної розробки (складання) штатного розкладу з урахуванням кількості підрозділів, (цехів, дільниць) змінності їх роботи, посадового і функціонального навантаження.

Приклад складання такого штатного розкладу наведено в таблиці 4.

Таблиця 4.

Приклад штатного розкладу лінійних ГПП

пор.	Посада	Місячний оклад, грн.	Чисельність людей у 3 змінах				Фонд зарплати, грн.	
			1	2	3	всього	місячний	річний
1	Начальник цеху	900	3	-	-	3	2700	32400
2	Начальник полігону	900	1	-	-	1	900	10800
3	Майстри	700	4	4	3	11	7700	92400
4	Механіки	700	1	1	1	3	2100	25200
5	Інженер-технолог	900	1	-	-	1	900	10800
6	Менеджер	600	4	-	-	4	2400	28800
	Разом		14	5	4	23	16700	200400

Планова чисельність категорії адміністративно-управлінського персоналу розраховується шляхом щорічного складання штатне розкладу з урахуванням посадового і функціонального навантаження, а також завдань по забезпеченню прибуткової конкурентоспроможності і партнерської надійності підприємства.

Приклад складання такого штатного розкладу наводиться таблиці 5.

Таблиця 5.

Приклад штатного розкладу адміністративно-управлінського персоналу

пор.	Посада	Місячний оклад, грн.	Планова чисельність, грн.	Фонд зарплати, грн.	
				місячний	річний
1	Голова ВАТ	1400	1	1400	16800
2	Перший заступник – головний інженер	1300	1	1300	15600
3	Заступник по маркетингу	1200	1	1200	14400
4	Заступник по забезпеченню	1200	1	1200	14400
5	Головний менеджер	1100	1	1100	13200
6	Головний технолог	1100	1	1100	13200
7	Головний механік	1100	1	1100	13200
8	Головний енергетик	1100	1	1100	13200

9	Керівник загальних служб і відділів	1000	7	7000	84000
10	Інші працівники загальних служб і відділів	700	21	14700	176400
	Разом		36	31200	374400

Ефективність використання робочої сили забезпечується дією системи нормування праці, яка містить норми: часу, затрат праці, виробітку, чисельності.

Норма часу - це науково-обґрунтована величина затрат робочого часу на виробництво одиниці об'єму конкретних видів продукції, виражена в годинах на одиницю виміру (год/м3).

Норма часу визначається на основі інженерних розрахунків та хронометражних спостережень (замірів) і є базою для розробки норм виробітку та визначення трудомісткості.

Норми затрат праці (норми трудозатрат, норми трудомісткості) - це кількість затраченої праці, встановлена для виробництва якісної продукції робітниками, відповідних професій і кваліфікацій в нормальних організаційно-технічних умовах та з правильною організацією виробництва й праці.

Норма затрат праці - це сукупність робочого часу, який необхідно затратити робітникам для виробництва одиниці об'єму продукції, виражена в людино-годинах на одиницю виміру продукції (люд.-год/ м3).

Норма виробітку - це об'єм продукції, який має бути виготовленим за одиницю часу одним або кількома робітниками відповідної професії і кваліфікації у визначених умовах, виражений в натуральних одиницях виміру ((м3/ год).

Для визначення норми виробітку можна користуватися такою формулою:

$$H_B = \frac{Ч_p \cdot \Phi_{ч} \cdot V_{п}}{H_{зп}}$$

де H_B - норма виробітку, м3/ год;

$Ч_p$ - чисельність робітників, передбачена нормою на виконання виробничого процесу ,люд.;

$\Phi_{ч}$ - фонд часу в періоді на який розраховується норма, год.;

$V_{п}$ - об'єм продукції у відповідних одиницях виміру, м3;

$H_{зп}$ - норма затрат праці на одиницю об'єму продукції (люд.-год/м3)

Норма чисельності відображає чисельність робітників передбачену нормою для виробництва одиниці об'єму конкретного виду продукції за відповідний проміжок часу.

Норма чисельності може визначатися за такою формулою:

$$Ч_p = \frac{H_{зп}}{H_{ч}}$$

де $H_{ч}$ - норма часу, год.

Основна різниця між нормою часу і нормою затрат пра полягає в тому ,

що норма часу відображає поточний час необхідний для виконання робочого процесу, а норма затрат праці (трудомісткість) - суму часу, яку необхідно затратити усім передбаченим нормою виконавцям на виконання робочого процесу.

У тих випадках, коли діючою нормою передбачене виконання виробничого процесу одним робітником, норма часу буде чисельно дорівнювати нормі затрат праці, а у випадках, коли нормою передбачена ланка виконавців, для визначення норми часу необхідно норму затрат праці поділити на число виконавців обумовлене нормою.

Існуючі норми (норми часу норми затрат праці, норми виробітку і норми чисельності), залежно від термінів їх дії, поділяють на постійні, тимчасові і разові.

Постійні норми встановлюються на невизначений строк і діють до моменту їх перегляду у зв'язку зі зміною організаційно-технічних умов, наякі вони розраховані.

Тимчасові норми можуть встановлюватися на період освоєння продукції, техніки, технології або організації виробництва і праці строком до трьох місяців. В окремих випадках термін дії тимчасових норм може бути продовженим адміністрацією за узгодженням з профспілковим органом.

Разові норми можуть встановлюватися на аварійні та інші не передбачені технологією і планом роботи. Вони діють протягом виконання такої роботи за умов, що на ці роботи не будуть встановлені тимчасові або постійні норми.

Для однотипних видів продукції можуть встановлюватися:

- єдині або типові міжгалузеві норми;
- галузеві або відомчі норми і нормативи;
- місцеві технічно обґрунтовані норми.

Місцеві норми розробляються безпосередньо на підприємствах, на види продукції, охоплені єдиними або галузевими нормами, а також у разі застосування на підприємствах більш досконалої технології чи організації виробництва, нових, більш ефективних матеріалів і конструкцій, більш продуктивних машин і устаткування, ніж передбачено наявними нормами.

Місцеві норми затверджуються і вводяться в дію керівництвом підприємства після узгодження з профспілковим органом. Для використання їх іншими фірмами потрібне переузгодження і перезатвердження.

При виконанні робіт робітниками не тих професій і розрядів, що передбачені нормами, змінювати затверджені норми не допускається.

Єдині галузеві норми є обов'язковими для використання всіма фірмами, що здійснюють виробництво аналогічної продукції, незалежно від їх відомчого підпорядкування і форм власності.

Наявність технічно-обґрунтованих норм і правильне використання дозволяє (в умовах раціональної організації виробництва і праці) визначати витрати на виробництво одиниці продукції, здійснювати обґрунтовану оплату за обсяги виробленої продукції, підвищувати продуктивність праці, знижувати собівартість продукції.

Законодавством передбачено, що норми визначаються

нормальними умовами праці, якими враховуються:

- справний стан машин, устаткування, пристроїв;
- належна якість матеріалів та інструментів, необхідних для виконання технологічних операцій та їх своєчасна подача;
- своєчасна подача у виробництво електроенергії, палива, тепла і інших видів енергії;
- здорові та безпечні умови праці, тобто дотримання правил і норм техніки безпеки, необхідне освітлення, опалення, вентиляція, усунення шуму, випромінювань, вібрації та інших факторів, які негативно впливають на здоров'я робітників.

Система нормування праці - це наукова система дослідження розрахунків з метою розробки технічно-обґрунтованих норм.

Технічні норми повинні бути науково-обґрунтованими, та відповідати найновішим досягненням науки і техніки, прогресивного розвитку виробництва, і водночас придатними для основної чисельності працюючих.

Система технічного нормування передбачає встановлення технічних норм часу при виробництві продукції в умовах правильної і найбільш раціональної організації виробництва, використання передових методів праці.

Найважливішими вимогами до норм є їх обґрунтованість і точність.

За допомогою норм визначається кількість праці, яка повинна бути витрачена на виконання відповідних видів і обсягів продукції (робіт, послуг), а також міра участі кожного робітника у виробничому процесі.

Норми повинні бути не тільки кількісним завданням, а й містити вичерпні рекомендації про те, які організаційно-технічні умови створюються та які методи і прийоми праці використовуються для виконання робіт з найменшими затратами праці. Норми встановлюються з урахуванням досягнутого рівня техніки і технології виробництва та передового досвіду праці.

Встановлені норми і нормативи підлягають заміні новими при впровадженні у виробництво техніко-технологічних і господарсько-організаційних нововведень і заходів (наукових розробок, винаходів, пропозицій), які забезпечують зростання продуктивності праці.

За нормами затрат праці визначається трудомісткість виробництва певного обсягу продукції, що дає змогу розрахувати необхідну чисельність робітників на виготовлення заданого обсягу продукції в строки, обумовлені договором із замовниками, або за який термін можна виготовити заданий обсяг продукції наявною чисельністю робітників.

Ефективність використання трудових ресурсів за категоріями персоналу характеризується сукупністю заходів і дій, спрямованих на підвищення економічної результативності (віддачі) кожної категорії працюючого персоналу, зокрема за структурою, чисельністю, якісним складом та за функціональним призначенням.

Економічна ефективність використання кадрів за структурою категорій персоналу полягає у здійсненні фактичного комплектування і використання таких категорій персоналу, які необхідні за планово-нормативними розрахунками для здійснення найбільш ефективної виробничо-

господарської діяльності підприємства і виробництва необхідних об'ємів продукції. Економічна ефективність використання кадрів за чисельністю полягає в комплектуванні кількісного складу кожної категорії персоналу такою чисельністю, яка планово-нормативно необхідна для виробництва тих обсягів продукції, які передбачені договорами з замовниками.

Економічна ефективність використання кадрів за якісним складом полягає у здійсненні комплектування і використання категорії робітників таких професій і кваліфікацій (розрядів), які планово-нормативно потрібні для забезпечення якісного виробництва необхідних видів і обсягів продукції. При цьому особливої уваги заслуговує використання робітників тільки за присвоєними професіями і розрядами.

Економічна ефективність використання кадрів за функціональним призначенням полягає в тому, щоб кожен робітник виробив такий обсяг якісної продукції, який передбачений технічними нормами, або перевиконав його. Одночасно, щоб кожний працюючий виробляв продукції не менше середньоринкового чи середньогалузевого показника або не менше показників найближчих конкурентів.

Загальна ефективність використання трудових ресурсів характеризується показниками плинності і руху кадрів. Показник плинності кадрів відображає рівень змін чисельності працюючого персоналу в зв'язку зі звільненням за власним бажанням, за порушення трудової та виробничої дисципліни і характеризується коефіцієнтом плинності, який визначається відношенням чисельності звільнених за власним бажанням і за порушення дисципліни до середньооблікової чисельності:

$$K_{п} = \frac{Ч_{вб} + Ч_{пд}}{Ч_{с}} \times 100\%$$

де $K_{п}$ - коефіцієнт плинності, %;

$Ч_{вб}$ - чисельність звільнених за власним бажанням, люд.;

$Ч_{пд}$ - чисельність звільнених за порушення дисципліни, люд.

$Ч_{с}$ - середньооблікова чисельність працюючого персоналу.

Показник руху кадрів відображає рівень зміни чисельності працюючого персоналу від звільнення працюючих за всіма причинами і характеризується коефіцієнтом руху кадрів, який визначається відношенням чисельності звільнених за всіма чинниками до середньооблікової чисельності працюючих:

$$K_{р} = \frac{Ч_{зв}}{Ч_{с}} \times 100\%$$

де $K_{р}$ - коефіцієнт руху кадрів, %;

$Ч_{зв}$ - чисельність звільнених за всіма чинниками, люд.

Середньооблікова чисельність працюючих (робітників) відображає середню чисельність, яка повністю відпрацювала робочі дні року (або іншого періоду) з урахуванням відпрацьованого часу постійними працюючими,

відпрацьованого часу до звільнення і відпрацьованого часу після зарахування прийнятих на роботу і розраховується за формулою:

$$Ч_c = \frac{Ч_1 \times n_1 + Ч_2 \times n_2 + Ч_3 \times n_3}{n}$$

де $Ч_1$ - чисельність постійно працюючих, люд.;

$n_1(n)$ - кількість робочих днів року, дн.;

$Ч_2(Ч_{зв})$ - чисельність звільнених, люд.;

n_2 - кількість відпрацьованих робочих днів до звільнення, дн.;

$Ч_3$ - чисельність заново прийнятих на роботу, люд.;

n_3 - кількість робочих днів, відпрацьованих після зарахування на роботу, дн.

Зміна кадрів, викликана плинністю і рухом, негативно впливає на всі сторони виробничо-господарської діяльності підприємства, знижується продуктивність праці, збільшуються витрати на підготовку і перепідготовку робітників необхідних професій, знижується рівень кваліфікації кадрів, погіршується якість продукції, зростає виробничий травматизм.

Якщо підрахувати втрати від плинності і руху кадрів, то виявляється, що протягом року не працювала значна кількість працюючих. До цих втрат також додаються втрати від зниження продуктивності праці при переходах, від великої захворюваності нових робітників під час адаптації, втрати на підготовку нових кадрів замість звільнених.

Економічна ефективність використання працюючого персоналу характеризується такими основними показниками:

- середньообліковою чисельністю працюючих, люд.;
- середньообліковою чисельністю робітників, люд.;
- продуктивністю праці робітників у натуральних одиницях виміру (мЗ, тонн/люд.);
- виробітком працюючих у грошових одиницях товарної продукції, грн./люд.;
- виробітком робітників у грошових одиницях товарної продукції, грн./люд.;
- трудоемкістю виробництва одиниці об'єму продукції, люд.год/мЗ.

Продуктивність праці робітника характеризує обсяг продукції виготовленої одним робітником за одиницю часу (годину, зміну, місяць, рік) і визначається за формулою:

$$П_{пр} = \frac{V}{Ч_p}$$

де $П_{пр}$ - продуктивність праці одного робітника, м³/люд.;

V - обсяг виробленої продукції, м³;

$Ч_p$ - чисельність робітників, люд.

Виріток одного працюючого (робітника) характеризує який всередньому обсяг продукції в грошових одиницях (товарної продукції) виготовляє один працюючий (робітник) за одиницю часу (годину, зміну, місяць,

рік) і визначається за формулою:

$$V_n(B_p) = \frac{T}{\Phi_n(\Phi_p)},$$

де $V_n(B_p)$ - виробіток 1-го працюючого (робітника), грн./люд.;

T - обсяг товарної продукції, виробленої за відповідний час, гри

$\Phi_n(\Phi_p)$ - чисельність працюючих (робітників), люд.

Трудомісткість виробництва одиниці продукції характеризує затрати праці на виготовлення одиниці продукції і визначається за формулою:

$$T_z = \frac{\Phi_p \cdot \Phi_q}{V}$$

де T_z – трудозатрати на виробництво одиниці продукції, люд-год /м³;

Φ_p – чисельність зайнятих робітників, люд.;

V – об'єм продукції виготовленої за відповідну одиницю часу, м³;

Φ_q – фонд робочого часу, год.

Задоволення зростаючих (безмежних) потреб і попиту в ринковому середовищі обумовлює постійне зростання обсягів виробництва, що призводить до високої зайнятості населення у суспільному виробництві. Отже, зникає можливість екстенсивного нарощування обсягів виробництва за рахунок збільшення чисельності робітників. Залишається єдиний інтенсивний шлях до зростання обсягів виробництва через підвищення продуктивності праці.

Підвищення продуктивності праці означає економію (зменшення, зниження) затрат праці на виробництво одиниці продукції, тобто виробництво того самого обсягу продукції (або більшого) при менших затратах праці, що в кінцевому результаті забезпечує вивільнення частини чисельності робітників. Таким чином, збільшення обсягів виробництва продукції може здійснюватися або екстенсивним шляхом через збільшення чисельності робітників, або інтенсивним шляхом через підвищення якості та ефективності праці наявних робітників (тобто підвищення продуктивності праці).

Економічне значення підвищення продуктивності праці полягає в тому що це є:

- головним джерелом збільшення об'ємів виробництва продукції;
- основним шляхом вивільнення чисельності робітників;
- основною умовою зниження виробничих затрат;
- головним напрямом підвищення ефективності виробництва.

Зростання продуктивності праці досягається за рахунок економії робочого часу шляхом впровадження нової техніки і технології, комплексної механізації трудомістких і важких робіт, автоматизації окремих виробничих процесів, підвищення кваліфікації, виявлення і підтримка творчої ініціативи, запобігання плинності і руху кадрів, поліпшення трудової дисципліни, попередження браку продукції і невиробничих витрат робочого часу тощо.

До заходів спрямованих на підвищення продуктивності праці насамперед

належать:

- Комплектування бригад стабільним складом робітників необхідних професій і кваліфікацій.
- Створення сприятливих умов для ефективного використання робочої сили.
- Створення належної системи морального і матеріального заохочення інтенсивної праці.
- Створення необхідних і достатніх умов для почерговості праці і відпочинку.
- Створення ефективної системи всебічного розвитку робочої сили.
- Створення системи економного і раціонального використання робочого часу.
- Дбайливе ставлення до кожної одиниці робочої сили, як самої людини, так і її сім'ї.
- Створення умов для харчування і оздоровлення працюючих.
- Створення ефективної системи виробничого забезпечення матеріалами, інструментом, механізмами тощо.

Контрольні питання:

1. *Що таке трудові ресурси підприємства?*
2. *Як визначається необхідна (планова) чисельність робітників?*
3. *Як розраховується необхідна чисельність робітників за кваліфікаційними розрядами?*
4. *Як визначається необхідна чисельність лінійних інженерно - технічних працівників?*
5. *Визначити необхідну загальну чисельність працюючого персоналу;*
6. *Розрахувати продуктивність праці одного робітника в натуральних одиницях виміру;*
7. *Розрахувати виробку одного робітника в грошових одиницях;*
8. *Розрахувати виробку одного працюючого в грошових одиницях;*
9. *Визначити необхідний річний фонд оплати праці (ФОП);*
10. *Визначити необхідні відрахування від ФОП на соціальні потреби;*
11. *Розрахувати загальні витрати на оплату праці;*

СПИСОК ЛІТЕРАТУРИ

1. Економіка будівництва і Економіка підприємства будіндустрії. Методичні рекомендації до виконання індивідуальних завдань / Укл. К.В.Крикун, 2002 – 60с.
2. Держбуд України. Ціноутворення у будівництві. Збірник офіційних документів та роз'яснень , № 6 червень 2003. К.: «Укрпроект» - 280с.
3. Крикун К.В. Ринкова економіка підприємств будівельної (в запитаннях і відповідях) + навчальний посібник. К.:КНУБА, 2004. – 208с.
- 4.Крикун К.В. Техніко – економічний аналіз у будівництві: Навчальний посібник .- К.:КНУБА.2005.-128с.
5. Гойко А.Ф., Ізмайлова К.В., Гриценко О.С. та ін. Складання кошторисної документації за допомогою укрупнених показників: Навчальний посібник. – К.: КНУБА, 2010. – 140 с.
6. Гойко А.Ф., Ізмайлова К.В., Куліков П.М. Економіка будівництва: навчальний посібник. – К. КНУБА. 2014. – 168 с.
7. Загородній А.Г., Вознюк Г.Л., Смовженко Т.С. Фінансовий словник / А.Г. Загородній, Г.Л. Вознюк, Т.С. Смовженко. - 4-те вид., випр. та доп. – К.: Т-во “Знання”, КОО; Л.: Вид-во Львів. банк. ін-ту НБУ. – 2002. – 566 с.
8. Гриценко О.С., Шевчук К.І., Вахович І.В., Гриценко Ю.О. Моделювання проектних робіт для будівництва: навчальний посібник. – К.: КНУБА, 2010. – 124 с.
9. Сорокіна Л.В. Моделі і технології управління ринковою вартістю будівельних підприємств: монографія — К.: ТОВ «Лазурит-Поліграф», 2011. — 541 с.
10. Економіка підприємства: Підручник / За ред. С.Ф.Покропівного. – К.: КНЕУ, 2001. – 457 с.
11. Дудіна Е.В. Економіка будівництва. Виробничі фонди будівельних організацій: Конспект лекцій. – К.: КНУБА, 2002. – 38 с.
12. Ізмайлова К.В. Економіка будівництва. Собівартість будівельної продукції. Прибуток та рентабельність діяльності будівельних організацій: Конспект лекцій. – К.: КНУБА, 2002. – 42 с.
13. Ізмайлова К.В. Економічне обґрунтування умов розрахунків за будівельну продукцію // Економіка будівництва. – 2005, – №3. – С. 12-15.
14. Тугай А.М., Шилов Е.Й., Гойко А.Ф. Економіка будівельної організації: Навчальний посібник. – К.: Міленіум, 2002. – 92 с.
15. Ізмайлова К.В. Фінансовий аналіз у будівництві: Навчальний посібник. – К.: Кондор, 2007. – 236 с.
16. Ізмайлова К.В. Фінансовий аналіз у будівництві: навчальний посібник для студентів вищих навчальних закладів / К.В. Ізмайлова. –

К.: Кондор, 2007. – 238 с.

17. Фінанси: методичні вказівки до контрольної роботи “Аналіз фінансового стану підприємства” / уклад. К.В. Ізмайлова, О.Ю. Беленкова. – К.: КНУБА, 2002. – 61 с.

18. Гойко А.Ф. Економіка будівництва: навч. посібник / А.Ф. Гойко, Е.В. Дудіна, К.В. Ізмайлова. – К.: КНУБА, 2008. – 170 с.

19. Бойчик І.М. Економіка підприємства: навчальний посібник. – Вид. 2-ге, доповн. і переробл / І.М. Бойчик. – К.: Атіка, 2007. – 528 с.

20. Економіка будівництва. Аналіз економічного стану будівельної організації: методичні вказівки до контрольної роботи / уклад.: К. В. Ізмайлова, О. Ю. Беленкова. – К.: КНУБА, 2011. – 16 с.

21. Економіка будівництва. Розрахунок та розподіл колективного фонду оплати праці комплексної бригади будівельників: методичні вказівки до індивідуальної роботи / уклад.: К. В. Ізмайлова, О. Ю. Беленкова. – К.: КНУБА, 2010. – 12 с.

Рукопис

ОЛІФЕРУК Сергій Леонідович

ЕКОНОМІКА ПІДПРИЄМСТВ БУДІНДУСТРІЇ

Конспект лекцій

(1 частина)

для студентів галузі знань 19 «Архітектура та будівництво», спеціальності 192
«Будівництво та цивільна інженерія», спеціалізації
«Технологія будівельних конструкцій, виробів і матеріалів»
за всіма формами навчання

Підписи авторів _____

_____ 2020 р.

Підпис голови методичної комісії факультету

_____ 2020р.

Київ 2020